



Asemakaavan selostus
Kaava nro 2116

Kuljuntien asemakaava ja asemakaavamuutos

EHDOTUS 7.5.2024





1. Perus- ja tunnistetiedot

1.1 Tunnistetiedot

Asemakaavan nimi: 2116 Kuljuntien asemakaava ja asemakaavamuutos	
Kunta: Lempäälä	
Sijaintialue: 418-439, 418-424, 418-425	
Kaava-alue: Moisio-Hakkari	
Asemakaavan muutos koskee: Liikennealuetta LT, katualuetta, kiinteistöjä 418-439-3-116 ja 418-439-3-124	
Asemakaavan muutoksella muodostuu: Katualuetta ja suojaviheraluetta	
Vireilletulosta ilmoitettu: 13.12.2023 yhdyskuntalautakunta 5.12.2023 § 190	
Kaavan vaiheet Osallistumis- ja arviointisuunnitelma nähtävillä 13.12.2023–20.1.2024 Luonnos nähtävillä 14.2.–15.3.2024 Ehdotus nähtävillä 22.5.–23.6.2024	
Hyväksyminen: Yhdyskuntalautakunta:	
Kunnan kaavoittaja Kaavoituspäällikkö Teija Mäkelä puh. 044 486 3418 sähköposti: teija.makela@lempaala.fi	Asemakaavan suunnittelija Kaavasunnittelija Pinja Hakonen puh. 050 3839 656 sähköposti: pinja.hakonen@lempaala.fi
Lempäälän kunta PL 36, 37501 Lempäälä Käyntiosoite Manttaalitie 15, 37500 Lempäälä puh. 03-565 51 000	

1.2 Sisällys

1.	Perus- ja tunnistetiedot	2
1.1	Tunnistetiedot.....	2
1.2	Sisällys.....	3
2.	Tiivistelmä.....	5
2.1	Kaava-alueen sijainti.....	5
2.2	Kaavan tarkoitus ja tavoitteet.....	6
2.3	Kaavaprosessin vaiheet.....	6
2.3.1	Osallistumis- ja arviointisuunnitelma.....	6
2.3.2	Luonnosvaihe	6
2.4	Asemakaavan toteuttaminen.....	6
2.5	Luettelo selostuksen liiteasiakirjoista.....	6
3.	Lähtökohdat.....	7
3.1	Selvitys suunnittelualan oloista	7
3.1.1	Alueen yleiskuvaus	7
3.1.2	Luonnonympäristö	7
3.1.3	Rakennettu ympäristö ja liikenne.....	8
3.1.4	Melu	8
3.2	Maanomistus.....	8
3.3	Kaavaa koskevat suunnitelmat, päätökset ja selvitykset.....	9
3.3.1	Osayleiskaava	9
3.3.2	Strateginen yleiskaava.....	9
3.3.3	Asemakaava.....	10
3.3.4	Lempäälän kunnan rakennusjärjestys	11
3.3.5	Lempäälän kävelyn ja pyöräilyn edistämishjelma.....	11
3.3.6	Selvitykset.....	11
3.3.7	Pohjakartta ja kiinteistörekisteri.....	11
4.	Kaavaprosessin vaiheet	12
4.1	Aloituskvaihe ja osallistumis- ja arviointisuunnitelma.....	12
4.2	Luonnosvaihe	12
4.2.1	Valmistelu.....	12
4.2.2	Päätöksenteko ja nähtävilläolo	12
4.3	Ehdotuskvaihe.....	12
4.3.1	Valmistelu.....	12
5.	Asemakaavan kuvaus.....	13

5.1	Kaavan rakenne	13
5.1.1	Mitoitus.....	13
5.1.2	Nimistö	13
6.	Kaavan vaikutukset.....	14
6.1	Vaikutukset ihmisten elinoloihin ja elinympäristöön	14
6.2	Vaikutukset maa- ja kallioperään, veteen, ilmaan ja ilmastoon	14
6.3	Vaikutukset luonnon monimuotoisuuteen ja luonnonvaroihin	14
6.4	Vaikutukset liikenteeseen	14
6.5	Vaikutukset rakennettuun ympäristöön.....	14
6.6	Vaikutukset elinkeinoelämään.....	14
7.	Pienennös asemakaavasta	15



Kuva 1 Kaava-alueen sijainti. Punaisella katkoviivalla on merkitty suunnittelualueen likimääräinen rajaus.

2. Tiivistelmä

2.1 Kaava-alueen sijainti

Suunnittelualue sijaitsee Ruskea-ahteen alueella, Kuljuntien varrella, ja koostuu kahdesta erillisestä alueesta, joista toinen sijaitsee Moisio-Hakkarin asemakaava-alueen pohjoispuolella (1) ja toinen Pohjoisrinteen asemakaava-alueen itä- ja eteläpuolella (2).

2.2 Kaavan tarkoitus ja tavoitteet

Kaavan tavoitteena on muuttaa Kuljuntien liikennealuetta katualueeksi. Olemassa oleva tieliikennealue muuttuu hallinnollisesti kunnalliseksi katualueeksi. Lisäksi nykyistä katualuetta laajennetaan. Kaavan myötä Kuljuntielle voidaan suunnitella ja toteuttaa uusi pyöräily- ja kävelytie sekä parantaa joukkoliikenteen saavutettavuutta. Lisäksi Helsingintien risteykseen voidaan katusuunnitteluna suunnitella ja toteuttaa uusi kiertoliittymä. Kaavahankkeessa tehdään tilavaraus pyöräily- ja kävelyreitit sekä linja-autopysäkkien sijoittamiseksi Kuljuntien varrelle.

2.3 Kaavaprosessin vaiheet

Suunnittelu on käynnistetty Lempäälän kunnan infrapalveluiden yksikön aloitteesta. Kaava on 2024 kaavoitusohjelman mukainen kaavahanke. Kaavoitusohjelma hyväksyttiin kunnanhallituksessa 13.11.2023 § 268.

2.3.1 Osallistumis- ja arviointisuunnitelma

Asemakaava on tullut vireille 5.12.2023 yhdyskuntalautakunnan § 190 päätöksellä ja samalla on asetettu osallistumis- ja arviointisuunnitelma (OAS) julkisesti nähtäville. OAS on ollut nähtävillä 13.12.2023–20.1.2024. Nähtävilläolon aikana jätettiin yksi lausunto ja yksi mielipide. Lausunto koski alueella sijaitsevia johtoja ja mielipide maasta saatavaa korvausta. Vastineet on esitetty palautekoonnissa, joka on selostuksen liitteenä.

2.3.2 Luonnosvaihe

Kaavaluonnos oli julkisesti nähtävillä 14.2.–15.3.2024 välisen ajan yhdyskuntalautakunnan kokouksen 6.2.2024 § 17 päätöksellä. Kaavaluonnoksesta jätettiin 3 lausuntoa eikä yhtään mielipidettä. Palautteen vaikutus kaavaan kuvataan tarkemmin kappaleessa 4. Vastineet on esitetty palautekoonnissa, joka on selostuksen liitteenä.

2.4 Asemakaavan toteuttaminen

Asemakaavan muutokset voidaan toteuttaa niiden saatua lainvoiman.

2.5 Luettelo selostuksen liiteasiakirjoista

- Liite 1 Osallistumis- ja arviointisuunnitelma (päivitetty 30.4.2024)
- Liite 2 Kuljuntie JKPP tilavaraustarkastelu kaava-alueesta 1 (Ramboll 29.6.2023)
- Liite 3 Kuljuntie JKPP tilavaraustarkastelu kaava-alueesta 2 (Ramboll 21.3.2024)
- Liite 4 Palautekoonti (päivitetty 30.4.2024)
- Liite 5 Seurantalomake (28.3.2024)

3. Lähtökohdat

3.1 Selvitys suunnittelualueen oloista

3.1.1 Alueen yleiskuvaus

Suunnittelualueen laajuus on kokonaisuudessaan noin 9,4 ha. Suunnittelualue on tiealuetta ja tietä välittömästi ympäröivää rakentamatonta aluetta. Suunnittelualue koostuu kahdesta osasta, joihin viitataan nimillä suunnittelualue 1 ja 2. Suunnittelualueiden jako on esitetty kuvassa.



Kuva 2 Suunnittelualueet 1 ja 2.

3.1.2 Luonnonympäristö

Alueen maaperä on Geologian tutkimuskeskuksen maaperäaineiston perusteella suunnittelualueella 1 savea ja suunnittelualueella 2 hiekkamoreenia ja kalliota. Tiealueella ei ole kasvillisuutta. Tien vierustalla on vaihtelevasti paljasta maata ja korkeaa ja matalaa kasvillisuutta, myös puita.

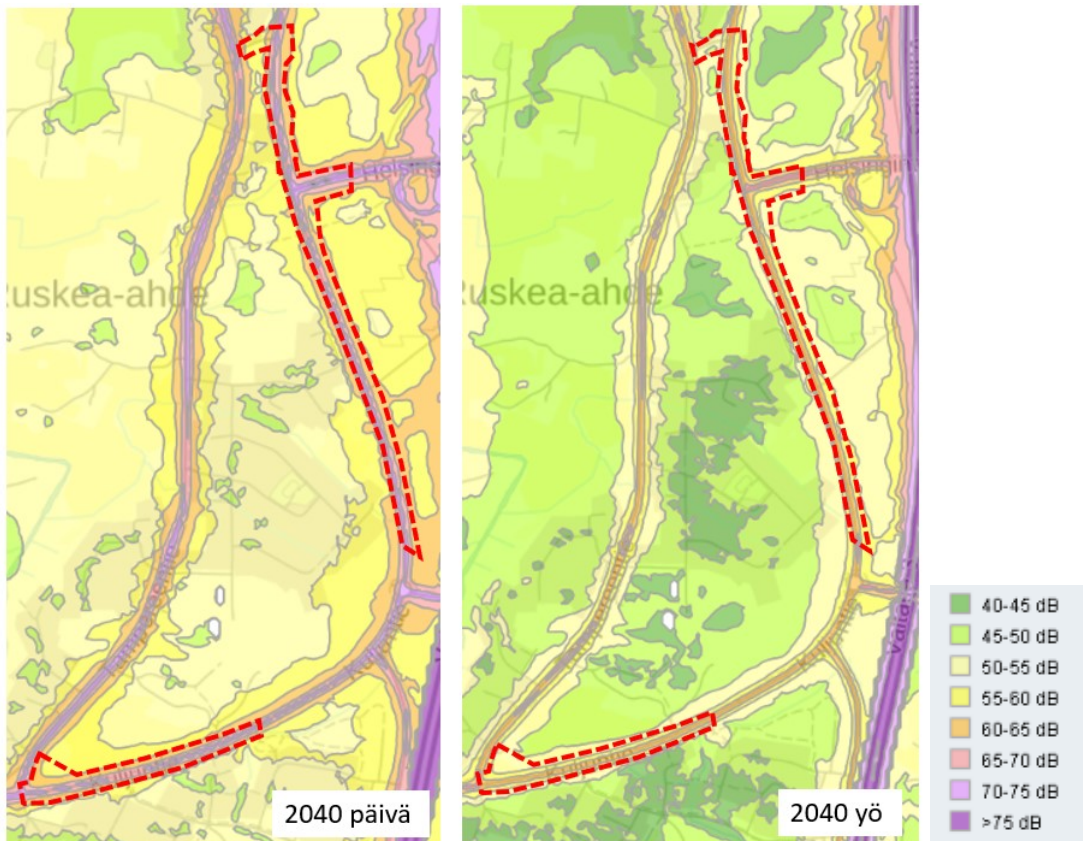
Suunnittelualue ei ole pohjavesialuetta.

3.1.3 Rakennettu ympäristö ja liikenne

Kaava-alueella ei ole rakennuksia. Tien viereinen alue on pengertä. Kaava-alueen viereinen alue on osin rakentamatonta aluetta, osin yksi- ja kaksikerroksista pientalovaltaista asuinalueita.

Kuljuntiellä ja Helsingintiellä on nopeusrajoitus 60 km/h. Väylä-viraston Velho-järjestelmän mukaan vuoden keskimääräinen vuorokausiliikenne on Kuljuntiellä noin 6500 (suunnittelualue 1) ja 5150 (suunnittelualue 2) ajoneuvoa vuorokaudessa. Suunnittelualueella kulkevat joukkoliikenteen (TKL) linjat 50 ja 55.

3.1.4 Melu

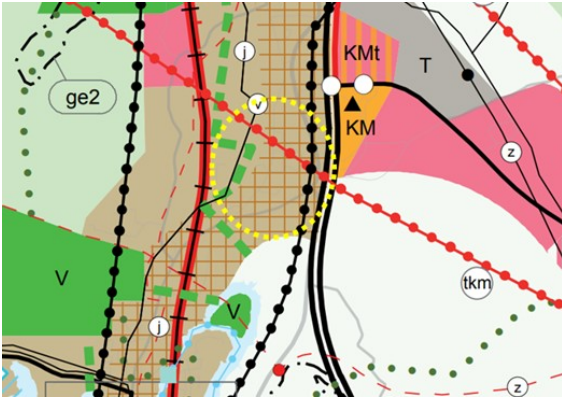


Kuva 3 Kunnan liikennemeluselvityksen (Taratest, 2022) mukainen ennuste liikennemelusta vuonna 2040.

Kunnan liikennemeluselvityksen (Taratest, 2022) mukainen ennuste vuoden 2040 liikennemelusta on esitetty kuvassa. Ennusteen mukaan tieliikennemelu alueella kasvaa seuraavina vuosikymmeninä suuremman liikennemäärän vuoksi.

3.2 Maanomistus

Suunnittelualue koostuu yleisestä tiealueesta, kunnan omistamasta katualueesta, kiinteistöstä 418-439-3-116 ja osasta yksityisomisteista kiinteistöä 418-439-3-124.



3.3 Kaavaa koskevat suunnitelmat, päätökset ja selvitykset

Maakuntakaava

Pirkanmaan maakuntakaava 2040 tuli voimaan 8.6.2017.

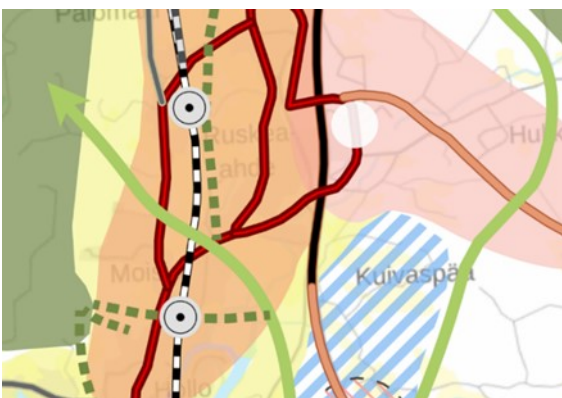
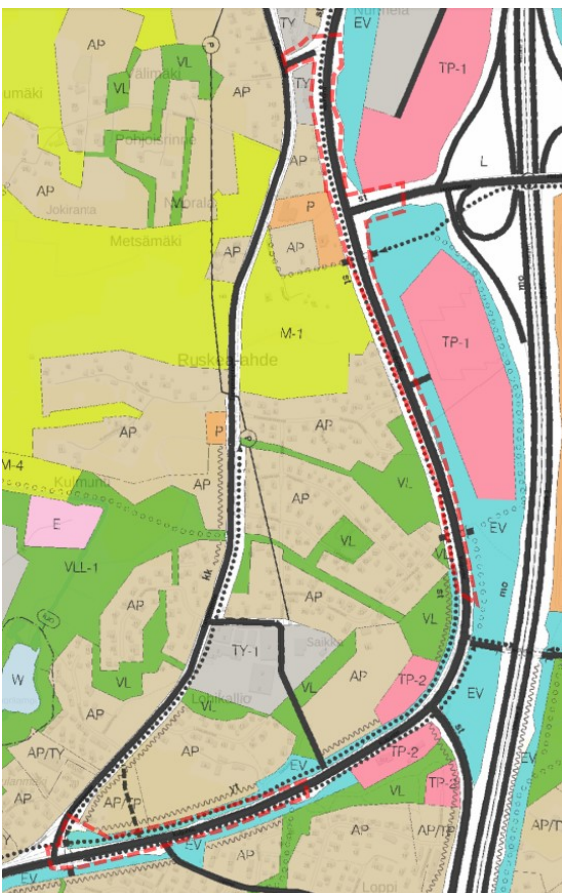
Maakuntakaavassa suunnittelualue sijaitsee kaupunkiseudun keskusakselin kehittämisvyöhykkeen, kasvutaajamien kehittämisvyöhykkeen, tiiviin joukkoliikennevyöhykkeen sekä taajamatoimintojen alueella.

3.3.1 Osayleiskaava

Alueella on voimassa Kuljun-Marjamäen-Moision-Keskustan osayleiskaava, muutos ja laajennus (tullut voimaan 25.10.2007). Osayleiskaavassa suunnittelualueella on seututie sekä kevyen liikenteen reitti tai yhteystarve. Ympäröiviä alueita ovat: AP (pientalovaltainen asuntoalue), AP/TP (pientalovaltainen asuntoalue sekä työpaikka-alue), AP/TY (pientalovaltainen asuntoalue sekä teollisuusalue, jolla ympäristö asettaa toiminnan laadulle erityisiä vaatimuksia), TP-1 (työpaikka-alue), M-1 (maa- ja metsätalousvaltainen alue), P (palvelun ja hallinnon alue), VL (lähivirkistysalue), EV (suojaviheralue) ja meluntorjuntatarve

3.3.2 Strateginen yleiskaava

Suunnittelualue on osa strategisen yleiskaavan (tullut voimaan 18.8.2021) taajamarakenteen runkoyhteyttä: ”Liikkuminen Lempäälässä on helppoa, harkittua ja mahdollisuuksien mukaan päästötöntä. Merkityt reitit muodostavat rungon Lempäälän nauhataajamalle sekä toimivat ensisijaisina joukkoliikenteen pääyhteyksinä. Teitä ja niiden ympäristöjä kehitetään sujuvina taajamaliikenteen väylinä, joissa huomioidaan erilaiset liikumistavat ja -palvelut – kävely, pyöräily ja paikallisliikenne sekä julkinen liikenne. Teitä kehitetään ensisijaisesti taajamaa palvelevina kokoojakatuina, joiden nopeudet ovat hillittyjä ja joita pitkin joukkoliikenne kulkee. Lisäksi pyöräily-yhteyksiä taajaman laidoilta runkoyhteyden varteen sijoitettaville joukkoliikennepysäkeille parannetaan. Liikenteen haittoja pyritään vähentämään aktiivisesti eri keinoin.”



Kuvat 4, 5 ja 6. Ote Pirkanmaan maakuntakaavasta 2040, jossa keltainen ympyrä osoittaa suunnittelualueen sijainnin; ote yleiskaavayhdistelmästä, jossa suunnittelualueet on osoitettu punaisella katkoviivalla; ote strategisen yleiskaavan kaavakartasta 1.



Kuva 7 Ote asemakaavayhdistelmästä suunnittelualueelta 2/2

3.3.3 Asemakaava

Suunnittelualue on osin asemakaavoittamaton, osin sillä on voimassa asemakaavoja: 2112 Kuljuntien asemakaavan muutos (tullut voimaan 15.3.2023), 2014 Kuokkalan rakennuskaavan muutos (tullut voimaan 17.10.1975) sekä Marjamäen Pohjoisrinteen asemakaavan muutos ja laajennus (tullut voimaan 19.12.2018).

Kuljuntien asemakaavan muutoksessa 2112 suunnittelualue on katualuetta.

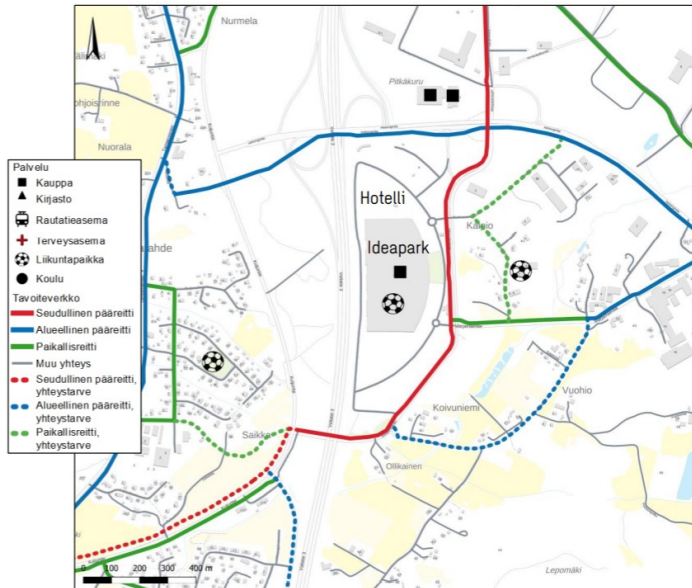
Kuokkalan rakennuskaavan muutoksessa ja Marjamäen Pohjoisrinteen asemakaavan muutoksessa alue on tieliikennealuetta (LT).



Kuva 8 Ote asemakaavayhdistelmästä suunnittelualueelta 1/2

3.3.4 Lempäälän kunnan rakennusjärjestys

Rakennusjärjestys on astunut voimaan 19.6.2019.



Kuva 9 Marjamäen pyöräilyn tavoiteverkko. Lempäälän kävelyn ja pyöräilyn edistämishjelma (Sweco 2023).

3.3.5 Lempäälän kävelyn ja pyöräilyn edistämishjelma

Lempäälän kunnanvaltuusto on hyväksynyt 26.4.2023 kävelyn ja pyöräilyn edistämishjelman. Suunnittelualueella 1 sijaitsee edistämishjelman mukainen seudullisen pääretin yhteystarve.

3.3.6 Selvitykset

- Marjamäen ja Saikan alueen liikenneselvitys (Ramboll 2019)

Pohjoisrinteen kiertoliittymän rakentaminen on todettu liikenneverkon kehittämistarpeeksi Marjamäen ja Saikan alueen liikenneselvityksessä. Samassa selvityksessä on todettu Kuljuntien varren pyöräteiden merkittävä täydennystarve. Koko tieväylälle tulisi rakentaa jalankulku- ja pyöräväylä vähintään toiselle puolelle ajorataa.

- Kuljuntien JKPP:n tilavaustarkastelut (Ramboll 2023, 2024)

Tampereentien ja Saikantien välille on tehty tilavaustarkastelu pyöräilyn seudullisen pääreitit rakentamista varten. Tarkastelun mukaan katu-alueetta täytyy laajentaa yksityiselle maalle riittävän laadukkaan pyöräilyväylän toteuttamiseksi.

Saikan ja Helsingintien välille on tehty tilavaustarkastelu pyöräväylän sijoittamiseksi. Tarkastelun perusteella 3,5 m leveä pyöräväylä mahtuu sijoittumaan nykyiselle liikennealueelle, eikä katu-alueetta ole tarpeen laajentaa yksityiselle maalle.

3.3.7 Pohjakartta ja kiinteistörekisteri

Pohjakartta tarkistetaan ennen kaavan hyväksymistä siten, että pohjakartta täyttää kaavoitusmittausasetuksen 1284/1999 määräykset. Suunnittelualueen kiinteistöt kuuluvat valtion kiinteistörekisteriin.



Kuva 10 Pyöräteiden täydennystarpeet alueella. Kaava-alue on korostettu punaisella. (Ramboll, 2019.)

4. Kaavaprosessin vaiheet

4.1 Aloitusvaihe ja osallistumis- ja arviointisuunnitelma

Kaavaprosessi käynnistyi kunnan infrapalveluiden aloitteesta syksyllä 2023.

Kaava lisättiin vuoden 2024 kaavoitusohjelmaan, joka hyväksyttiin kunnanvaltuustossa 22.11.2023 § 100.

Kaava asetettiin vireille ja osallistumis- ja arviointisuunnitelma nähtäville yhdyskuntalautakunnan kokouksessa 5.12.2023 § 190. OAS oli nähtävillä 13.12.2023 – 20.1.2024. OAS:ista jätettiin nähtävilläolon aikana yksi lausunto ja yksi mielipide. Lausunnossa huomautettiin johtojen sijainnista katualueella ja mielipiteessä maanomistajalle maksettavasta korvauksesta.

4.2 Luonnosvaihe

4.2.1 Valmistelu

Alustava kaavarajaus on muodostettu suunnittelualueella 1 perustuen viereisiin kaavarajoihin sekä tilavaraustarkasteluun (Ramboll 2023). Alueeseen liitettiin myös kaavoittamaton kunnan omistama kiinteistö.

Kaava-alue laajeni suunnittelualueelle 2, jotta myös Pohjoisrinteen kiertoliittymä voidaan toteuttaa kunnallisena katualueena ennen vuoden 2026 asuntomessuja. Suunnittelualueen 2 kaavan rajauksessa on otettu huomioon ELY-keskuksen näkemys katu- ja tiealueen rajasta. Kaavarajaukseen otettiin myös mukaan maata yksityisiltä kiinteistöiltä siltä varalta, että jatkosuunnittelussa ilmenisi tarve laajentaa katualuetta pyöräily- ja jalankulkuväylän toteuttamiseksi. Rajaus tarkentuu suunnitelmien edetessä. Suunnittelualue 2 täydentää Kuljuntien katualuetta yhdistymällä kaavan 2112 katualueeseen.

4.2.2 Päätöksenteko ja nähtävilläolo

Yhdyskuntalautakunta Kaavaluonnosta pidettiin julkisesti nähtävillä 14.2.–15.3.2024 välisenä aikana ja siitä pyydettiin lausunnot. Lausuntoja jätettiin kolme. Viranomaislautakunta huomautti, että katusuunnittelussa on tärkeä tarkastella keinoja liikennemelun vähentämiseksi suhteessa asutukseen, mutta että sillä ei ole muuten huomautettavaa asemakaavamuutoksesta. Lausunto on viety tiedoksi infrapalveluille ja katusuunnitelmahankkeeseen. Lämpäälän Vesi lausui, että sillä on alueella vireillä vesihuollon rakentamishanke. Kaavaan ei välttämättä tarvitse merkitä suunnitelman mukaiselle vesihuollolle erillistä johtovarausta, jos se sijoittuu kaava-alueella kokonaisuudessaan katualueelle. Vesihuolto sijoittuu kaava-alueella kokonaan katualueelle, joten johtovarausta ei merkitty. ELY-keskus vastasi lausuntopyyntöön, ettei sillä ole lausuttavaa kaavaluonnoksesta mutta pyysi mahdollisuutta lausua kaavaehdotuksesta. Kaavaehdotuksesta lähetetään lausuntopyyntö ELY-keskukselle. Kaavaluonnoksesta ei jätetty mielipiteitä.

4.3 Ehdotusvaihe

4.3.1 Valmistelu

Kaavoituksen rinnalla on aloitettu Pohjoisrinteen kiertoliittymän katusuunnittelu

Kaavaehdotuksen valmisteluvaiheessa kaavarajaus on tarkentunut suunnittelualueella 2. Saikan ja Helsingintien välisen tilavaraustarkastelun (Ramboll 2024) perusteella katualueella on riittävästi tilaa 3,5 m pyöräilyväylän toteuttamiseen Kuljuntien länsipuolella. Katualuetta ei tarvitse laajentaa nykyisen tiealueen ulkopuolelle.

Kaava-alueeseen on lisätty noin 1,6 ha alue, johon kuuluu Kuljuntien tiealuetta Helsingintien risteyksestä pohjoiseen sekä Kuljuntien ja Tampereentien yhdistävä, Yhdystienä tunnettu tiealue, joka on kunnan omistuksessa. Pohjoisrinteen kiertoliittymän katusuunnittelun ohessa laaditaan katusuunnitelma myös tälle alueelle.

5. Asemakaavan kuvaus

5.1 Kaavan rakenne

Kaavassa muodostetaan katualuetta ja suojaviheraluetta. Alueille ei osoiteta rakennusoikeutta.

5.1.1 Mitoitus

Suunnittelualueella on seuraavat aluevaraukset:

Kaava-merkintä	Käyttötarkoitus	Pinta-ala (ha)	Rakennus-oikeus (kem ²)
	Katu	2,1538 + 6,9951	0
EV	Suojaviheralue	0,2226	0
	Yhteensä	9,3715	0

Tilastotiedot ilmenevät kokonaisuudessaan kaavoituksen seurantalomakkeesta, joka on selostuksen liitteenä.

5.1.2 Nimistö

Tampereentien ja Kuljuntien yhdistävä tiealue muutetaan kaduksi. Tiealue tunnetaan yleisesti Yhdystienä, joten katu nimetään sen mukaisesti.

6. Kaavan vaikutukset

Kaavan vaikutukset ovat pääosin hallinnollisia. Kaavalla mahdollistetaan katusuunnitelmien laatiminen ja toteutus.

6.1 Vaikutukset ihmisten elinoloihin ja elinympäristöön

Kaavassa muodostetaan tilavaraus turvalliselle ja laadukkaalle pyörä- ja jalankulkureitille Tampereentien ja Saikan väliselle alueelle kaava-alueelle 1. Uusi yhteys parantaa asukkaiden liikkumismahdollisuuksia. Tilavaraustarkastelun perusteella uusi 3,5 m leveä pyöräväylä mahtuu sijoittumaan suunnittelualueelle Kuljuntien länsipuolelle ilman katualueen laajentamista nykyisen tiealueen ulkopuolelle. Näin kaavassa on varmistettu, että pyöräilyn ja jalankulun yhteys voidaan rakentaa myös tälle välille.

Kaava muuttaa nykyistä tiealuetta katualueeksi. Samalla kaava-alueen meluntorjunta siirtyy valtiolta kunnan ratkaistavaksi. Kaava itsessään ei muuta liikenteen määrää tai sijaintia, mutta ennusteen mukainen liikennemäärän kasvu lisää melupäästöä ympäröivillä alueilla. Meluntorjunta toteutetaan asemakaava-alueella pääosin kortteleissa tai vihrealueilla. Katusuunnittelussa melun määrään voidaan vaikuttaa alentavasti esimerkiksi nopeusrajoitusta laskemalla.

6.2 Vaikutukset maa- ja kallioperään, veteen, ilmaan ja ilmastoon

Kaavalla ei ole suoria vaikutuksia maa- ja kallioperään, veteen, ilmaan tai ilmastoon.

6.3 Vaikutukset luonnon monimuotoisuuteen ja luonnonvaroihin

Kaavalla ei ole merkittäviä vaikutuksia luonnon monimuotoisuuteen ja luonnonvaroihin. Katusuunnitelmien toteutus kuluttaa luonnonvaroja rakennusmateriaaleina.

6.4 Vaikutukset liikenteeseen

Kaava mahdollistaa tiealueiden kehittämisen kunnallisina katualueina. Jalankulun ja pyöräilyn olosuhteet paranevat.

6.5 Vaikutukset rakennettuun ympäristöön

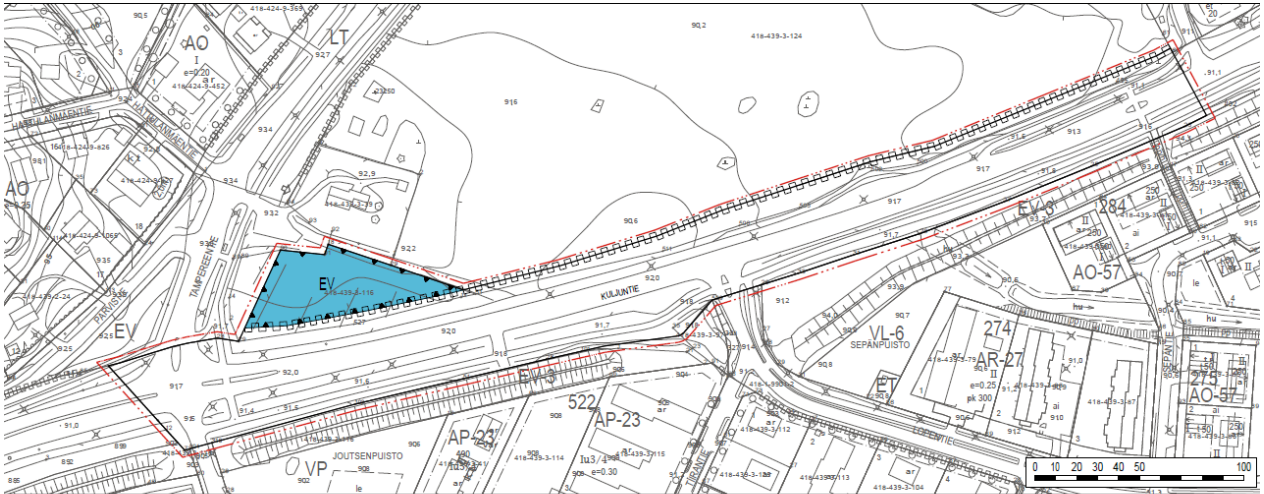
Kaavalla ei ole suoraa vaikutusta rakennettuun ympäristöön.

6.6 Vaikutukset elinkeinoelämään

Kaavalla ei ole suoraa vaikutusta elinkeinoelämään. Kaavalla mahdollistetaan Pohjoisrinteen kiertoliittymän suunnittelu katusuunnitteluna. Kiertoliittymä parantaa Pohjoisrinteen yritysalueen toimintamahdollisuuksia.

7. Pienennös asemakaavasta

Kaavakartta 1








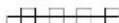
2116 Kuljuntien asemakaava ja asemakaavamuutos, kaavakartta 1

Kaava-alue: Moisionkannan
 Ojantähti: 416-435, 416-424, 416-425
 Asemakaavan muutos koskee: Liikennealuetta LT, katualuetta, kinttistöä
 416-423-2-115 ja 416-435-3-124.
 Asemakaavalla ja asemakaavan muutoksella muodostuu: Katualuetta ja suojaviheraluetta

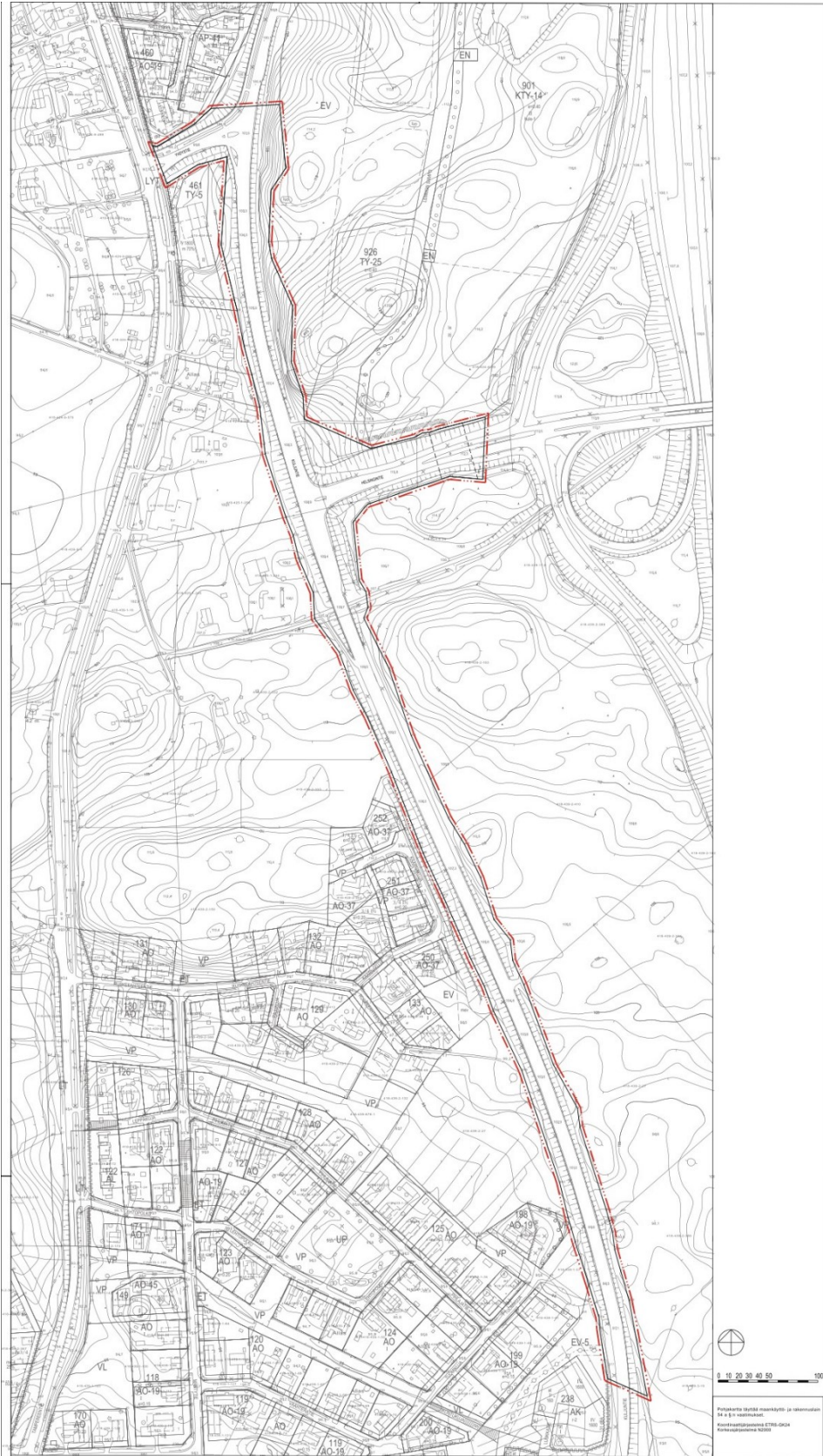
Pohjakartta täyttää maankäyttö- ja rakennuslain 54 §:n vaatimukset.
 Koordinaattijärjestelmä on ETRS-GK24 ja korkeusjärjestelmä N2000.
 Lempäälässä XX.XX.20XX



ASEMAKAAVAMERKINNÄT JA -MÄÄRÄYKSET

-  Suojaviheralue.
-  3 m kaava-alueen rajan ulkopuolella oleva viiva.
-  Korttelin, korttelinosan ja alueen raja.
-  Kadun, tien, katuaukion, torin, puiston tai muun yleisen alueen nimi.
-  Katu.
-  Katualueen rajan osa, jonka kohdalta ei saa järjestää ajoneuvoliittymää.

Kaavakartta 2





2116 Kuljuntien asemakaava ja asemakaavamuutos, kaavakartta 2


Kaava-alue: Moisio-Hakkari
Sijaintialue: 418-439, 418-424, 418-425

Asemakaavan muutos koskee: Liikennealuetta LT, katualuetta, kiinteistöä
418-439-3-116 ja 418-439-3-124.
Asemakaavalla ja asemakaavan muutoksella muodostuu: Katualuetta ja
suojaviheraluetta


ASEMAKAAVAMERKINNÄT JA -MÄÄRÄYKSET

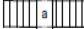
-  3 m kaava-alueen rajan ulkopuolella oleva viiva.

-  Korttelin, korttelinosan ja alueen raja.

-  Ohjeellinen osa-alueen raja.

- YHOYSTIE** Kadun, tien, katuaukion, torin, puiston tai muun yleisen alueen nimi.

-  Katu.

-  Kadun tai liikennealueen alittava kevyen liikenteen yhteys.