

Honkaniementien liito-oravaselvitys 2020

Honkaniementien liito-oravaselvitys 2020

Sisällys

1. Johdanto.....	3
1.1. Alueen nykytila.....	3
2. Liito-oravaselvitys.....	6
2.1. Menetelmä	6
2.2. Havainnot	6
2.3. Liito-oravan huomioiminen alueen maankäytön suunnittelussa	6
3. Yhteenveto	6

Otsikko: Honkaniementien liito-oravaselvitys 2020

Tekijä: Teemu Virtanen/Lumotron

Taustakartat: Maanmittauslaitos avoin WMS-rajapinta, 5/2020

Ortoinfrakuvat: Maanmittauslaitos, avoimien aineistojen tiedostopalvelu, 4/2020

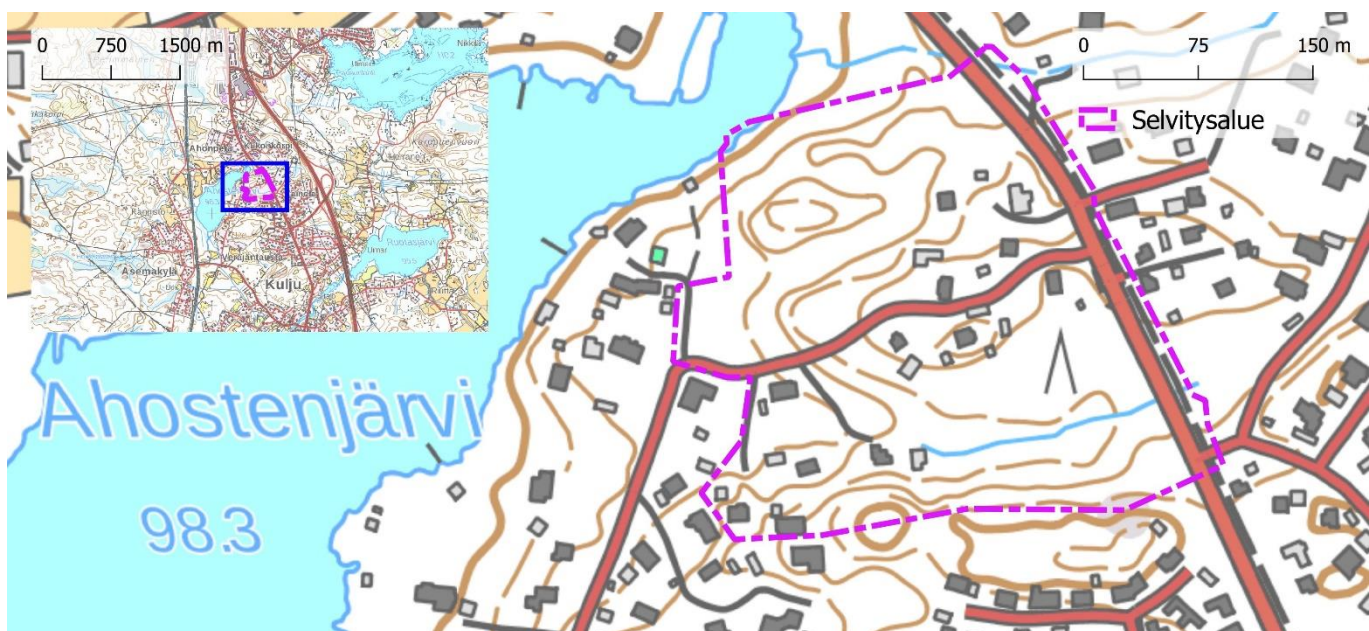
Valokuvat: Lumotron

1. Johdanto

Tässä selvitysraportissa kuvataan Lempäälässä Honkaniementien ympäristössä tehdyn liito-oravaselvityksen menetelmät, havainnot ja suositukset liito-oravan huomioimiseksi alueen maankäytön suunnittelussa. Työn tavoitteena oli selvittää, sijaitseeko suunnittelualueella liito-oravan käyttämiä lisääntymis- tai levähdyspaikkoja ja rajata näiden ympärille oleelliset alueet lisääntymis- ja levähdyspaikkojen ekologisen toimivuuden säilymiseksi.

Työ liittyi vireillä olevaan asemakaavamuutostyöhön 10051 Honkaniementie. Asemakaavan ja asemakaavan muutoksen tavoitteena on liittymien ja tiejärjestelyjen parantaminen Honkaniementien alkupäässä sekä nauhataajaman tiivistäminen osoittamalla korttelialuetta yleiselle rakentamiselle tai keskitehokkaalle asumiselle.

Selvitysalue sijaitsee Tampereentien varrella Kuljussa Kiimakallion asuntoalueen pohjoispuolella (kuva 1). Työn teki Teemu Virtanen (Lumotron). Työn tilasi Lempäälän kunta, jonka yhteyshenkilönä toimi Soili Lampinen.



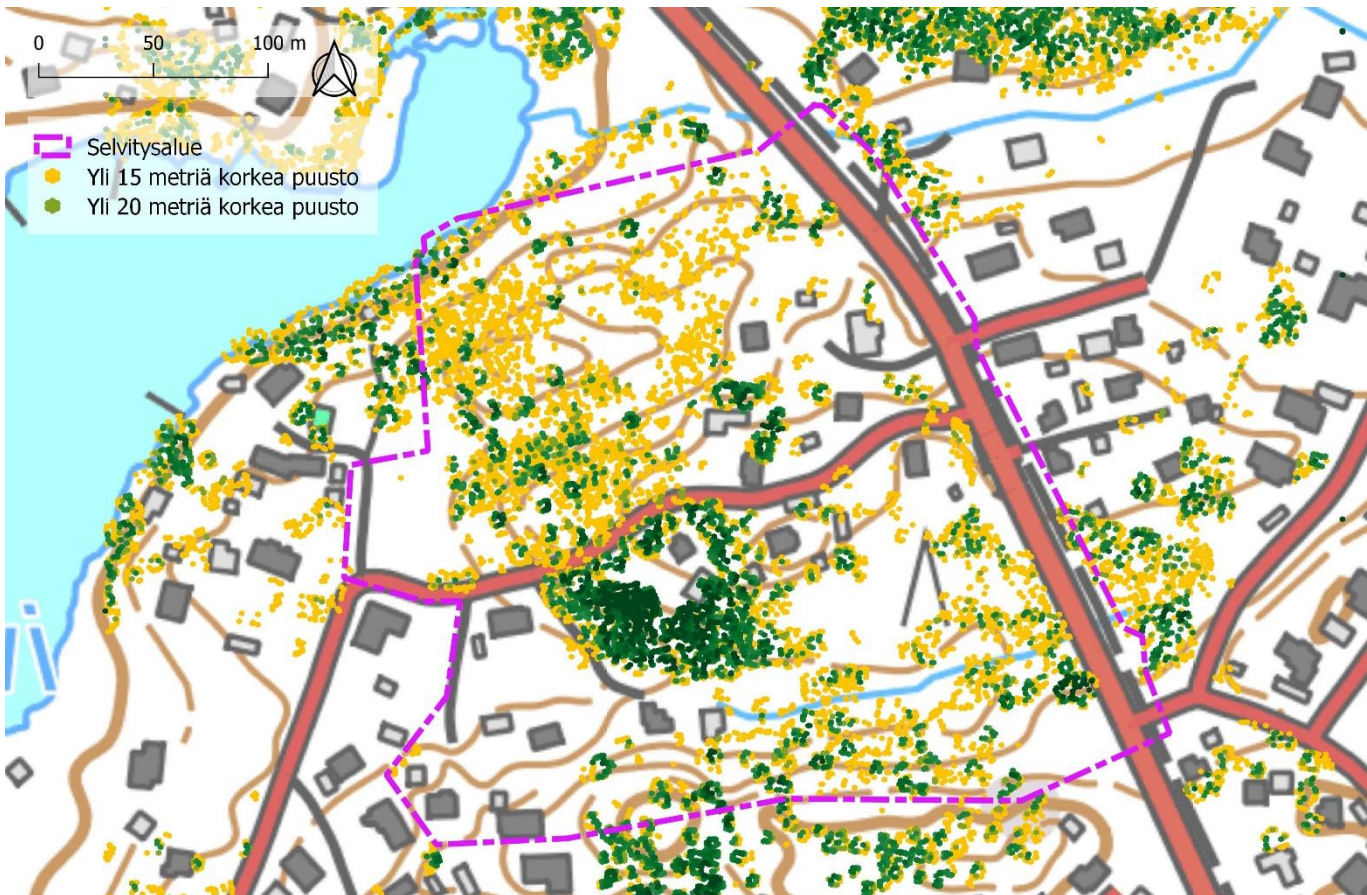
Kuva 1. Selvitysalue sijaitsee Lempäälän pohjoisosassa Ahostenjärven itäpuolella.

1.1. Alueen nykytila

Selvitysaluetta kuvaillaan kuvassa 2 esitetyjä rajauksia ja numerointia hyödyntäen. Kuviot eivät ole kasvillisuuskuvioita vaan kuvaavat eri osa-alueiden puuston rakennetta liito-oravan elinympäristövaatimuksia silmällä pitäen. Puuston korkeutta on kuvattu maanmittauslaitoksen vuoden 2017 laserkeilausaineistoa hyödyntäen kuvassa 3.



Kuva 2. Selvitysalueen puuston kuvailussa käytetyt kuviot ortoinfrakuvalla.



Kuva 3. Selvitysalueen latvuskorkeus Maanmittauslaitoksen laserkeilausaineistosta laskettuna.

Ahostenjärven rantaan sijoittuvalla kuviolla 1 kasvaa yksittäisiä yli 20 metriä korkeita kuusia. Puusto jatkuu samankaltaisena rannassa myös selvitysalueen ulkopuolelle, mutta jää kaiken kaikkiaan melko pienialaiseksi. Suuria haapoja alueella ei ole, mutta liito-oravan ravinnoksi kelpavaa lehtipuustoa kasvaa sekapuustona.

Kuvio 2. Kuvioiden 1 ja 3 väliin jää kapea lehtipuuvaltainen vyöhyke, jonka lounaisosassa kasvaa ryhmä nuoria haapoja.

Kuvio 3 on puustoltaan epäyhtenäinen alue. Mäen päällä valtapuuna kasvaa mänty ja koivu, alempana rinteillä puusto on lehtipuuvaltaista. Haapa on vielä nuorta ja korkein yli 20 metriä korkea puusto on yksittäisiä mäntyjä ja piha-alueiden koivuja ja kuusi.

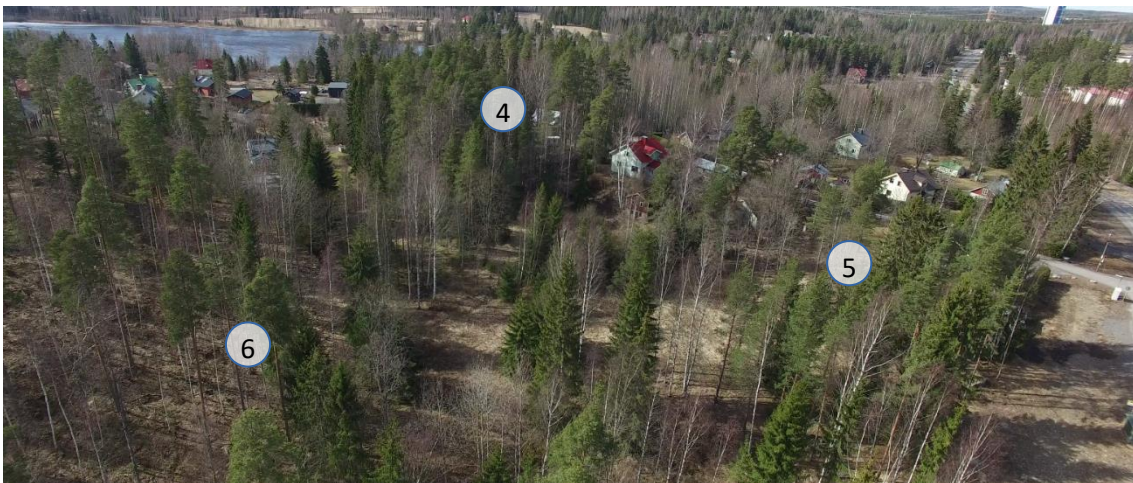
Kuvion 4 etelärajalla kasvaa jonkin verran kookasta kuusta, mutta Honkaniementietä kohti noustessa pääpuuksi vaihtuu mänty.

Kuvio 5 on harva- ja sekapuustoinen alue. Kuvioiden 4 ja 5 rajan tuntumassa kasvaa joitakin haapoja, joiden rungon läpimitta on suurimmillaan noin 20 senttimetriä. Puusto on pääosin alle 20 metriä korkea.

Kuvio 6 on mäntyä ja koivua kasvava alue.



Kuva 4. Kuviot 1-3 lounaan suunnalta kuvattuna.



Kuva 5. Kuviot 4-6 kaakon suunnalta kuvattuna.

2. Liito-oravaselvitys

2.1. Menetelmä

Liito-oravan esiintymistä alueella selvitettiin ns. papanakartoitukseen perustuen. Papanakartoituksessa pyritään todentamaan liito-oravan esiintyminen etsimällä liito-oravan ulostepanoita. Etsintää suoritettiin yli 20 metriä korkean puuston alueilla kuusten ja haapojen tyveltä, mutta satunnaisesti myös muiden puulajien tyveltä. Mm. puumaiseksi kasvaneet raidat tarkastettiin. Suurimmat kuuset ja haavat pyrittiin tarkastamaan järjestelmällisesti, mutta muiden puulajien suhteen papanoita etsittiin muun etsinnän yhteydessä satunnaisemmin. Piha-alueita ei kartoitettu.

2.2. Havainnot

Alueella ei ole tehty aiemmin liito-oravaselvityksiä eikä alueelta ole tiedossa liito-oravahavainnot. Keväällä 2020 tehdyssä selvityksessä ei havaittu liito-oravan jätöksiä, eikä selvitysalueella ole erityisen hyvin liito-oravalle soveltuvia alueita. Koloja ei havaittu lainkaan ja esimerkiksi järeitä haapoja on hyvin vähän. Puusto on myös melko matalaa lukuun ottamatta osa-alueella neljä kasvavia mäntyjä ja kuusia. Korkeita kuusia kasvaa myös Ahostenjärven rannassa.

Selvitysalueelta on liito-oravalle soveltuva yhteys koillispuolella sijaitsevalle Kukonkorven alueelle, joka soveltuu puuston perusteella paremmin liito-oravalle. Tätä aluetta ei kartoitettu tämän selvityksen yhteydessä, eikä alueen liito-oravatilanteesta ole tietoa.

2.3. Liito-oravan huomioiminen alueen maankäytön suunnittelussa

Selvitysalueella ei sijaitse liito-oravan huomioimiseksi säästettäviä välttämättömiä kohteita. Parhaiten liito-oravalle soveltuu alueen pohjoisosan osa-alueet 1 ja 2 Ahostenjärven rannassa. Näiden alueiden säästäminen mahdollistaa liito-oravan levittäytymisen alueelle tulevaisuudessa. Tätä silmällä pitäen Tampereentien mahdollisten uusien liityntäratkaisujen suunnittelussa tulisi tien ylittäminen mahdollistaa säästämällä riittävän korkeakasvuista puustoa tien molemmin puolin. Suositeltava vähimmäiskorkeus ylityspuille on noin kaksi kertaa tiealueen muodostaman aukon leveys, mutta toimivana yhteytenä voidaan pitää myös vähintään kolme kertaa aukon leveyden korkuista puustoa aukon reunoilla. Samankaltaisen yhteyden säästäminen alueen läpi etelään kohti Kiimakallion aluetta mahdollistaa liito-oravan siirtymisen eri alueiden välillä laajemmassa tarkastelussa.

Myös osa-alueille 4 ja 5 voi tulevaisuudessa kehittyä liito-oravalle paremmin soveltuva alue haapojen järeytyessä ja mahdollisten kolojen syntyessä.

3. Yhteenveto

Havaintojen perusteella selvitysalueella ei sijaitse liito-oravan lisääntymis- tai levähdyspaikkoja, eikä alueella sijaitse erityisen hyvin sellaiseksi soveltuvia alueita. Alueella ei sijaitse luonnonsuojelulain tarkoittamia maankäytön suunnittelussa liito-oravan vuoksi huomioitavia ja säästettäviä kohteita.

Parhaiten liito-oravalle soveltuu alueen pohjoisosan osa-alueet 1 ja 2 Ahostenjärven rannassa ja osa-alueiden 4 ja 5 alueella. Huomioimalla maankäytön suunnittelussa näiden alueiden säilyminen mahdollistetaan puuston järeytyessä liito-oravan esiintyminen alueella tulevaisuudessa. Elinympäristöksi soveltuvan tai sellaiseksi kehittyvän alueen säästäminen edellyttää myös puustoisten yhteyksien turvaamista. Tärkeimmät yhteyssuunnat ovat Tampereentien yli kohti Kukonkorven aluetta ja etelään kohti Kiimakallion aluetta.