

LEMPÄÄLÄN KUNTA

## Honkaniementien asemakaavan luontoselvitys

Raportti



## Sisällysluettelo

1	JOHDANTO.....	1
2	SELVITYSALUE.....	1
3	MENETELMÄT JA AINEISTO .....	2
3.1	Lähtötiedot .....	2
3.2	Lajiston ja luontokohteiden arvottaminen.....	2
3.3	Maastoinventoinnit .....	3
3.4	Epävarmuustekijät.....	3
4	TULOKSET .....	3
4.1	Yleiskuvaus .....	3
4.2	Arvokkaat luontokohteet .....	5
4.3	Vieraslajit.....	6
5	JOHTOPÄÄTÖKSET JA SUOSITUKSET .....	8
	LÄHTEET.....	9

Paikkatietoaineistot:

Metsälain 10 §:n erityisen tärkeät elinympäristöt © Metsäkeskus 2020

Pohjakartat © Maanmittauslaitos 2020

Uhanalaiset lajit © Suomen ympäristökeskus

Raportin valokuvat © FCG Suunnittelu ja tekniikka Oy

Kannen kuva: Honkaniementien pohjoispuolen harventamatonta talousmetsää.

16.9.2020

# Honkaniementien asemakaavan luontoselvitys

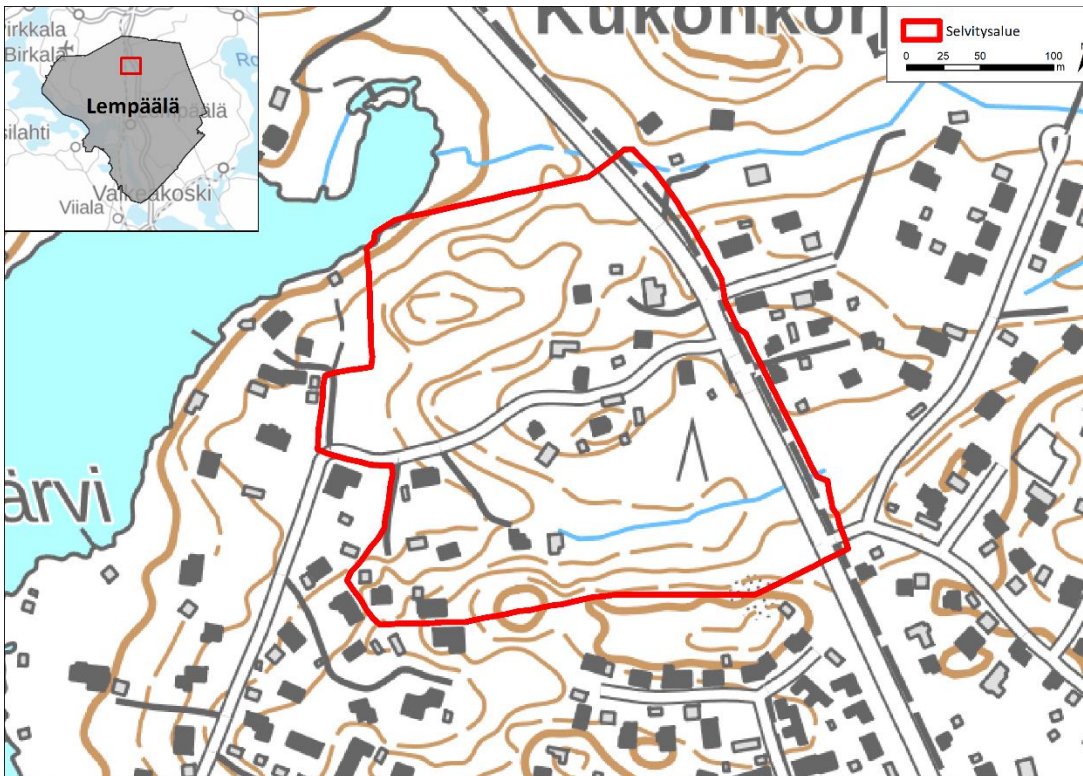
## 1 JOHDANTO

Työssä on laadittu luontoselvitys Lempäälän Honkaniementien asemakaava-alueelta ja sen välittömästä lähiympäristöstä. Tavoitteena oli selvittää luonnonympäristön yleispiirteet ja löytää suojelua ja säilyttämistä vaativat luonnonmonimuotoisuuden kannalta merkittävät alueet. Tulosten perusteella on esitetty suosituksia maankäyttöön. Lähtökohtana on, että alueen suunnittelussa voidaan huomioida huomionarvoisten eläin- ja kasvilajien, arvokkaiden luontotyyppien ja ekologisten yhteyksien kannalta arvokkaat alueet sekä edistää niiden ominaispiirteiden säilymistä. Nämä tavoitteet on mainittu maankäyttö- ja rakennuslaissa.

Selvityksen on laatinut Lempäälän kunnan toimeksiannosta FCG Suunnittelu ja tekniikka Oy, mistä työryhmään kuuluivat FM biologi Laura Fontell-Seppelin (maastotyöt ja raportointi, paikkatietoaineistot) ja FM biologi Marja Nuottajärvi (laadunvarmistus).

## 2 SELVITYSALUE

Noin 7,8 ha kokoinen selvitysalue sijoittuu Lempäälän kunnan pohjoisosaan, Ahostenjärven länsipuolelle. Selvitysalue rajoittuu Tampereentiehen lännessä ja Ahotiehen ja Ahteentiehen lännessä. Honkaniementie halkoo selvitysalueita itä-länsisuunnassa. Valtaosa selvitysalueesta on metsää, joka pääosin koostuu lehto-, ja lehtomaisesta kangasmetsästä sekä vanhasta pellonpohjasta. Selvitysalueesta noin 2 ha piha- tai asuinalueita. Maastossa tarkasteltiin myös selvitysalueeseen välittömästi rajautuvaa maastoa.



Kuva 1: Selvitysalueen sijainti ja rajaus.

16.9.2020

---

### 3 MENETELMÄT JA AINEISTO

#### 3.1 Lähtötiedot

Selvityksen työvaiheet olivat lähtöaineiston koonti ja analysointi, maastoinventoinnit sekä raportointi. Selvitystä laadittaessa on otettu huomioon ympäristöviranomaisten antama yleinen ohjeistus:

- Söderman, T. 2003: Luontoselvitykset ja luontovaikutusten arviointi –kaavoituksessa, YVA-menettelyssä ja Natura-arvioinnissa. – Suomen ympäristökeskus, Ympäristöopas-sarja 109, Helsinki;
- Huttunen, A. & Pahtamaa, T. 2002: Luontoselvitykset yleis- ja asemakaavoissa. – Pohjois-Pohjanmaan ympäristökeskuksen moniste 24, Oulu
- Nieminen, M. & Ahola, A. (toim.) 2017: Euroopan unionin luontodirektiivin liitteen IV lajien (pl. lepakot) esittelyt. – Suomen ympäristö 1/2017: 1–278.

Lähtötietoina on käytetty mm. seuraavia lähteitä:

- Hertta –eliölajit tietokannan tiedot 8/2020 (Pirkanmaan ELY-keskus)
- Metsäkeskuksen metsävaratiedot, ml. metsälain 10 § mukaiset kohteet.
- Lajitietokannan havainnot (Laji.fi)
- Avoin tieto –palvelu (Suomen ympäristökeskus 2020)

#### 3.2 Lajiston ja luontokohteiden arvottaminen

Lajien uhanalaisuusluokitus perustuu uusimpaan uhanalaisuusarviointiin, joka on päivitetty vuonna 2019 (Hyvärinen ym. (toim.) 2019). Uhanalaisia ovat äärimmäisen uhanalaiset (CR), erittäin uhanalaiset (EN) ja vaarantuneet (VU) lajit. Silmälläpidettävät (NT) lajit eivät ole uhanalaisia lajeja.

Maastoinventointien yhteydessä havainnoitiin Euroopan Unionin luontodirektiivin (92/43/ETY) liitteen II (b) ja IV(b) kasvilajien lisäksi luonnonsuojeluasetuksen liitteen 4 erityisen suojeltavia kasvilajeja, joiden säilymiselle tärkeän esiintymispaikan hävittäminen ja heikentäminen on kielletty. Luonnonsuojeluasetuksen liitteen 4 erityisen suojeltavia lajeja ovat esimerkiksi upossarpio, sorsanputki ja punavalkku.

Arvokkaiksi luontotyypeiksi luetaan kohteet, joiden olemassaolo merkittävästi lisää alueen luontoarvoja. Merkittävimmät tällaiset ympäristötyypit on lueteltu Suomen luonnonsuojelulaissa (LSL 29 §) ja niiden olemassaolo on lailla turvattu sen jälkeen, kun alueellinen ELY-keskus on tehnyt niistä rajauspäätöksen ja saattanut sen maanomistajan tiedoksi. Metsälaki (Metsäl 10 §) määrittelee metsätaloustoimissa huomioon otettavia erityisen tärkeitä elinympäristöjä, jotka ilmentävät luonnon monimuotoisuutta talousmetsäalueilla. Metsälakia ei sovelleta asemakaava-alueilla, mutta metsälain määrittely luontokohteista toimii indikaattorina alueellisista luontoarvoista. Vesilain suojeltavat vesiluontotyyppit on esitetty vesilain (587/2011) 2. luvun 11 §:ssä. Arvokkaalla luontotyyppillä esiintyy usein myös arvokasta eliölajistoa.

Suomen luontotyyppien uhanalaisuusluokitus pohjautuu Suomen luontotyyppien uusimpaan uhanalaisarviointiin (Raunio & Kontula (toim.) 2018). Uhanalaisten luontotyyppien arvioinnissa käytetyt uhanalaisluokat

---

16.9.2020

---

vastaavat pääpiirteissään lajien uhanalaisuustarkastelussa käytettyä luokittelua. Uhanalaisia ovat äärimmäisen uhanalaiset (CR), erittäin uhanalaiset (EN) ja vaarantuneet (VU) luontotyypit.

### 3.3 Maastoinventoinnit

Alueen kasvillisuus ja luontotyypit inventoitiin 17.-18.8.2020. Työn tavoitteena oli selvittää alueella esiintyvät rauhoitetut, silmälläpidettävät, uhanalaiset tai alueellisesti uhanalaiset kasvilajit sekä muu huomionarvoinen lajisto. Luontotyypeistä selvitettiin uhanalaiset ja silmälläpidettävät luontotyypit sekä metsälain (10§), vesilain (2. luku 11§) ja luonnonsuojelulain (29§) mukaiset suojeltavat luontotyypit.

### 3.4 Epävarmuustekijät

Maastoinventoinnit on laatinut inventointimenetelmät, lajiston ja luontotyypit hallitseva biologi. Luontotyyppi-inventointien maastotyöt on suoritettu parhaan kasvukauden aikaan, luontotyyppiselvitysten kannalta optimaaliseen aikaan. Selvitystyön epävarmuustekijät liittyvät luonnon vuotuisen vaihteluun sekä maastoinventointien rajalliseen kestoan. Inventointitulokset ilmentävät aina hetkellistä luonnon tilaa, joka voi jossain määrin vaihdella vuosittain. Kasvillisuus- ja luontotyyppiselvitykseen ei katsota sisältyvän merkittäviä epävarmuustekijöitä, ja se katsotaan asemakaavan suunnittelun kannalta riittäväksi.

## 4 TULOKSET

### 4.1 Yleiskuvaus

Honkaniementie jakaa selvitysalueen kahteen toisistaan kasvistollisesti eroavaan kokonaisuuteen: lehtipuuvaltaiseen, tuoreen lehdon vallitsemaan pohjoispuoleen ja voimakkaasti muokattuun eteläpuoleen, jolla sijaitseva metsä koostuu suurimmaksi osaksi talousmetsästä ja vanhasta pellonpohjasta.

Honkaniementien pohjoispuolella sijaitseva metsäkuvio koostuu suurimmaksi osaksi tuoreesta, nuoresta lehtometsästä, mutta kuvion pohjoisreunalla esiintyy myös varttunutta mustikkakangasmetsää ja lounaispuolella, Honkaniementien ja Ahotien kulmassa esiintyy joutomaata, jolla mahdollisesti maansiirron seurauksena kasvaa runsaasti haitallista vieraslajia jättipalsamia. Mäen laella sijaitsee vanha asuinsija. Ahostenjärven rannalla kasvaa ranta- ja vesikasvillisuutta, vedessä kasvaa kelluslehtisiä kasveja, mm. ulpukkaa, ja rantapalpakkoa, rannalla kasvaa mm. keltakurjenmiekkää, suoputkea ja kurjenjalkaa.

Honkaniementien pohjoispuolella sijaitsevan alueen maaperä ja kasvillisuus ilmentää lehtokasvillisuutta lähes koko alueella, mutta puusto on laajalti nuorta ja metsätalousvaikutteista (kuva 2). Notkossa esiintyy vanhempaa ja kerrostuneempaa puuston rakennetta.

16.9.2020

---



*Kuva 2: Honkaniementien pohjoispuolen kuviolle tyypillistä nuorta lehtipuustoa.*

Honkaniementien eteläpuolella esiintyy OMT- ja MT-tyypin talousmetsää sekä vanhalle pellonpohjalle kasvanutta haapavaltaista talousmetsää. Alueen puusto on ojanotkossa lehtipuuvaltaista mäellä mäntyvaltaista. Honkaniementien eteläpuolella ei esiinny merkittäviä luontoarvoja.



*Kuva 3: Honkaniementien eteläpuolella sijaitsevan metsäkuvion tyypillistä metsää: harvennettua, vesoittunutta haavikkoa.*

16.9.2020

## 4.2 Arvokkaat luontokohteet

### Notkon tuore runsasravinteinen lehto

Honkaniementien pohjoispuolelle sijoittuu n. 0,24 ha kokoinen sinivuokko-käenkaalityypin (HeOT) tuore runsasravinteinen lehto. Puuston suhteellisen heikko kerrostuneisuus, heikohko lahoppuujatkumo ja kantojen esiintyminen kertoo kuvion aikaisemmasta metsätaloukikäytöstä, mutta maaperän ja kenttäkerroksen lehtomaisuus, runsas lahoppuusto, luonnontilaistuva puuston ikärakenne, puuston monimuotinen lajisto ja paikoitainen vanhojen puiden esiintyminen nostaa kohteen arvoa (kuva 4). Kohteella esiintyy vaativia lehtolajeja, muun muassa mustakonganmarjaa, lehtokortetta, sudenmarjaa, lehtokuusamaa, lehtosuikerosammalta ja paikoitellen lehtopähkämöä. Kohteen puusto on nuorehkoa-keski-ikäistä ja koostuu tasaisesti raidasta, pihlajasta, hieskoivusta ja haavasta. Paikoitellen esiintyvä vaahtera lienee viljelykarkulainen.

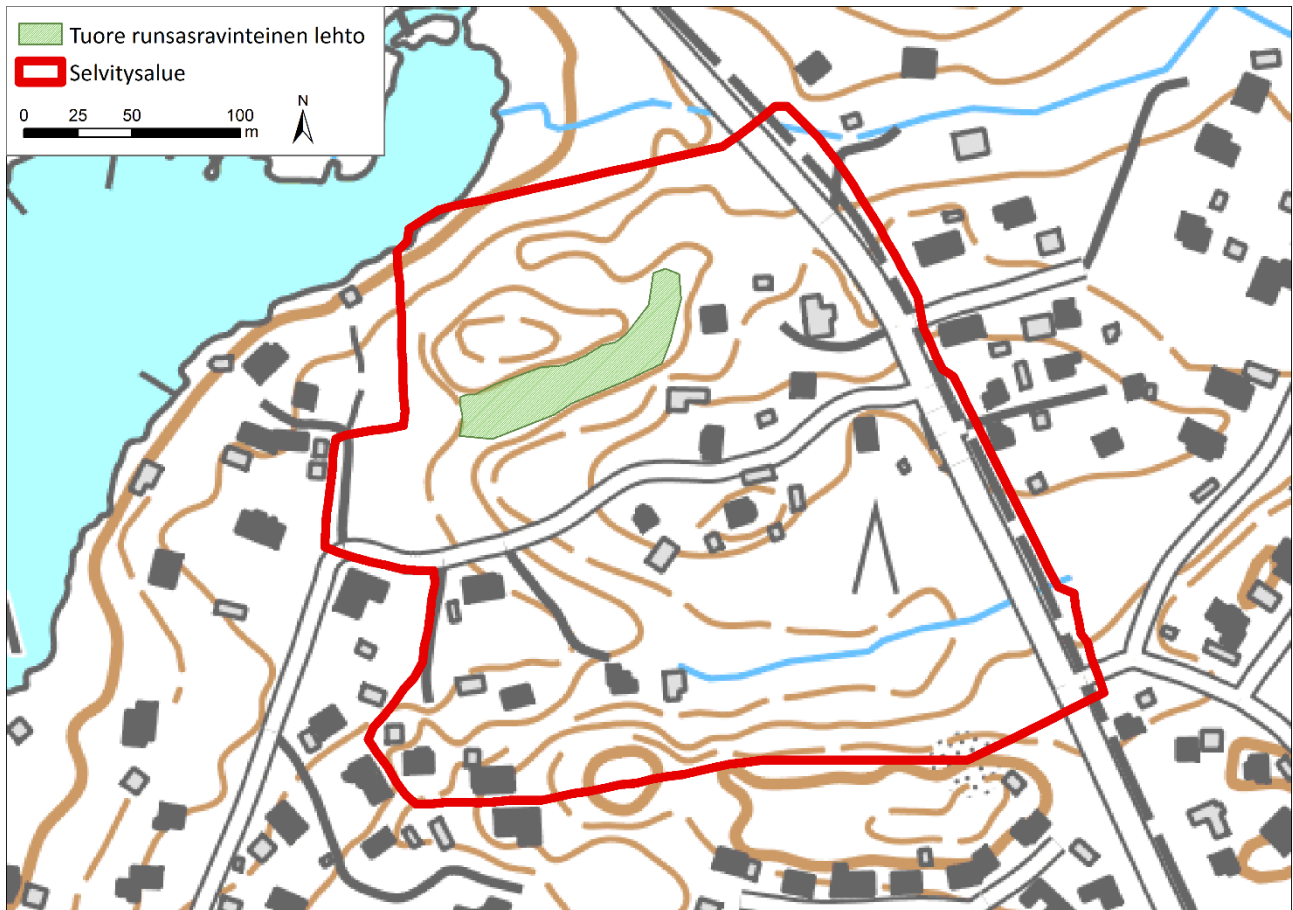


*Kuva 4: Lehdon nuorehko ja tiheä lehtipuusto on luonnontilaistuvassa tilassa. Kenttäkerroksen kasvillisuus ilmentää lehtoisuutta. Pikkukuvassa alueella yleisenä esiintyvä mustakonganmarja.*

Kenttäkerroksessa kasvaa vaativien lehtolajien lisäksi muun muassa sinivuokkoa, rohtovirmajuurta, käenkaalia, lehtovuohenputkea, lillukkaa, metsäkurjenpolvea, kultapiiskua, metsäälvejuurta, metsämarretta ja metsälauhaa. Pensaskerroksessa esiintyy taikinamarjaa ja mustaherukkaa. Pohjakerros on aukkoinen ja koostuu lehtosuikerosammalesta ja metsäliekosammalesta.

16.9.2020

Tuoret runsasravinteiset lehdot ovat luokiteltu erittäin uhanalaiseksi (EN) luontotyyppiä (Raunio & Kontula (toim.) 2018). Kohde ei puuston heikentyneen luonnontilan vuoksi todennäköisesti täytä metsälain 10 § mukaisen erityisen tärkeän elinympäristön kriteerejä. Kohderajaus on esitetty kuvassa 5.



Kuva 5: Selvitysalue ja sillä sijaitsevan tuoreen runsasravinteisen lehdon rajaus (vihreä rasteri).

### 4.3 Vieraslajit

Selvitysalueella esiintyy haitallista vieraslajia jättipalsamia (*Impatiens glandulifera*). Jättipalsami muodostaa laajojakin yhden lajin kasvustoja, joissa laji peittää alleen alkuperäislajit ja heikentää alueen monimuotoisuutta. Tällainen yhden lajin kasvusto on muodostunut selvitysalueen itäosaan, Honkaniementien ja Ahotien kulmassa sijaitsevalle joutomaalle (kuva 6).

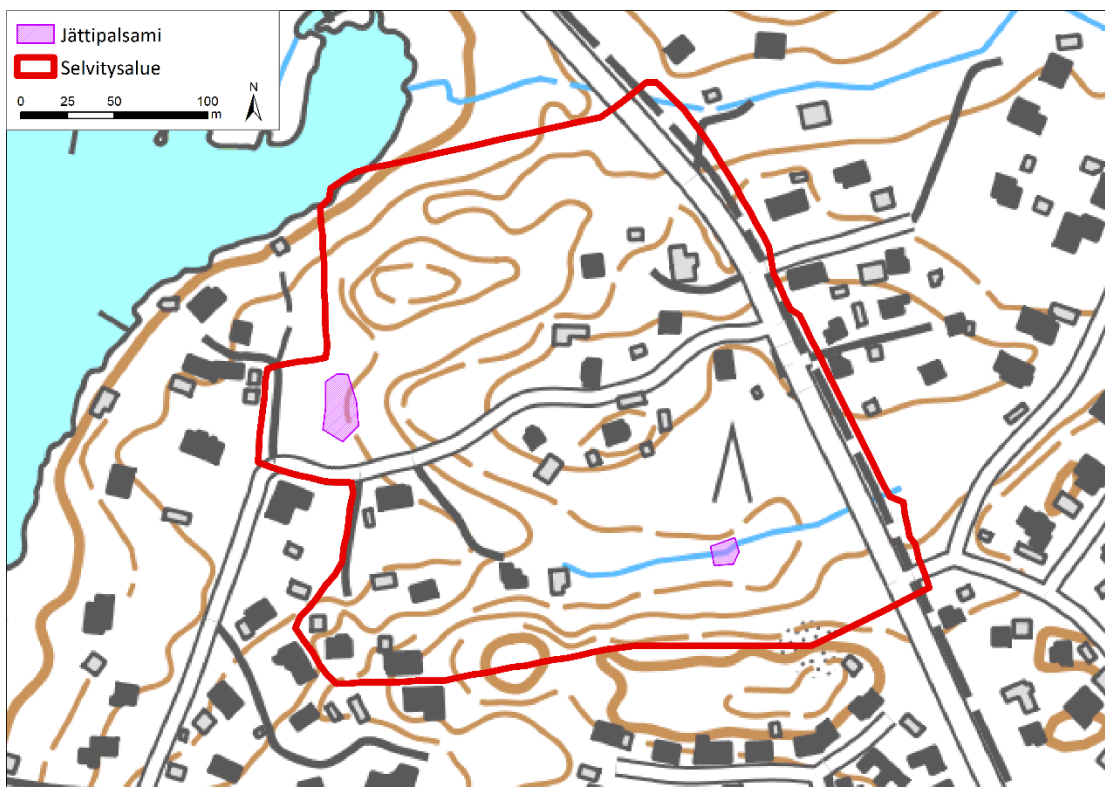


16.9.2020



Kuva 6: Jättipalsamin laajaa kasvustoa Honkaniementien ja Ahotien kulmassa.

Jättipalsami on levinnyt alueelle mahdollisesti maansiirron seurauksena. Toinen, pienempi esiintymä sijaitsee Honkaniementien eteläpuolella, ojan varrella. Jättipalsami leviää tehokkaasti etenkin vesiteitse siementen välityksellä. Jättipalsamin esiintymisalueet on esitetty kuvassa 7.



Kuva 7: Jättipalsamin esiintymisalueet selvitysalueella on esitetty purppuralla rasterilla.

16.9.2020

---

## 5 JOHTOPÄÄTÖKSET JA SUOSITUKSET

Selvitysalueen luonnonympäristöä luonnehtivat nuorehkopuustoiset lehtometsät sekä lehtomaisen ja tuoreen kankaan talousmetsät. Alueella esiintyy joutomaata, vanha asuinsija, karuhkoa järvenrantakasvillisuutta sekä haitallista vieraslajia jättipalsamia. Lähtötietojen (Hertta-tietokanta 2020, Lajitietokeskus 2020) ja maastohavaintojen perusteella alueella ei esiinny uhanalaista kasvilajistoa.

Selvitysalueella esiintyvän haitallisen vieraslajin jättipalsamin mahdollista leviämistä alueella suositellaan seurattavan. Alueella mahdollisesti työskentelevillä ammattimaisten toimijoiden tulee ottaa jättipalsamin leviämisen mahdollisuus huomioon maansiirron yhteydessä ja estää jättipalsamin sekä sen siementen ja muiden lisääntymiskykyisten kasvinosien leviäminen työskentelyalueen ulkopuolelle.

Alueelle sijoittuu yksi paikallisesti arvokas tuoreen runsasravinteisen lehdon metsäkuvio (HeOT), joka on luokiteltu erittäin uhanalaiseksi (EN) luontotyyppiä (Kontula & Raunio (toim.) 2018b). Kuvion luontotyyppin edustavuus on kohtalainen metsätaloustoimenpiteistä johtuvan puuston suhteellisen heikon kerrostuneisuuden ja heikohkon lahoppuujatkumon vuoksi. Lehtokuvion kasvillisuus on kuitenkin vaateliasta ja puusto on luonnontilaistumassa. Kohde ei täytä metsälain 10 § mukaisen metsäluonnon erityisen tärkeän elinympäristön kriteerejä, joissa edellytetään puuston luonnontilaisuutta tai luonnontilaisen kaltaisuutta. Uhanalaisella luontotyyppillä ei ole lainsäädännöllistä suojelustatusta, mutta kohde nostaa osaltaan alueen luonnon monimuotoisuutta. Lehtokuvio suositellaan säilytettäväksi mahdollisuuksien mukaan rakentamisen ulkopuolella ja sen puusto suositellaan säilytettäväksi mahdollisuuksien mukaan käsittelemättömänä. Suositus perustuu maankäyttö- ja rakennuslain tavoitteisiin, joiden mukaan arvokkaiden luontotyyppien kannalta arvokkaiden alueiden ominaispiirteiden säilymistä edistetään.

Alueelle ei maastoinventoinnin tulosten perusteella sijoitu muita uhanalaisia tai erityisen arvokkaita luontotyyppisiä, huomionarvoisen lajiston esiintymisalueita tai muita luontokohteita, jotka pitäisi erityisesti huomioida alueen maankäyttöä suunniteltaessa.

16.9.2020

---

## LÄHTEET

Hotanen, J.P., Nousiainen, H., Mäkipää, K., Reinikainen, A., Tonteri, T. 2018: Metsätyypit -kasvupaikkaopas. Luke, Metsäkustannus. 191 s.

Huttunen, A. & Pahtamaa, T. 2002: Luontoselvitykset yleis- ja asemakaavoissa. – Pohjois-Pohjanmaan ympäristökeskuksen moniste 24, Oulu.

Hyvärinen, E., Juslén, A., Kemppainen, E., Uddström, A. & Liukko, U.-M. (toim.) 2019. Suomen lajien uhanalaisuus – Punainen kirja 2019. Ympäristöministeriö & Suomen ympäristökeskus. Helsinki. 704 s.

Kontula, T. & Raunio, A. (toim.). 2018: Suomen luontotyyppien uhanalaisuus 2018. Luontotyyppien punainen kirja – Osa 1: Tulokset ja arvioinnin perusteet. Suomen ympäristökeskus ja ympäristöministeriö, Helsinki. Suomen ympäristö 5/2018. 388 s.

Kontula, T. & Raunio, A. (toim.). 2018: Suomen luontotyyppien uhanalaisuus 2018. Luontotyyppien punainen kirja – Osa 2: luontotyyppien kuvaukset. Suomen ympäristökeskus ja ympäristöministeriö, Helsinki. Suomen ympäristö 5/2018. 925 s.

Lajitietokeskus 2020: Suomen Lajitietokeskus/FinBIF. <http://tun.fi/HBF.39765> (haettu 16.9.2020).

Maanmittauslaitos 2020: Kartta-aineistot. Avoimien aineistojen tiedostopalvelu. <<https://www.maanmittauslaitos.fi/asioi-verkossa/avoimien-aineistojen-tiedostopalvelu>>

Metsäkeskus 2020: Avoimet aineistot. WWW-palvelu: <https://www.metsaan.fi/paikkatietoaineistot> (luettu 2020).

Pirkanmaan ELY-keskus 2020: Hertta –eliölajit tietokanta. Aineisto 8/2020.

Suomen lajitietokeskus 2020: Lajihavainnot. <<http://laji.fi>>

Suomen ympäristökeskus 2020: Lapio –latauspalvelu. WWW-palvelu: <https://paikkatieto.ymparisto.fi/lapio/latauspalvelu.html> (luettu 2020)