

## Lempäälän kunta

### 10051 Kuljun asemakaava ja asemakaavan muutos, Honkaniementie

## OSALLISTUMIS- JA ARVIOINTISUUNNITELMA

25.8.2021

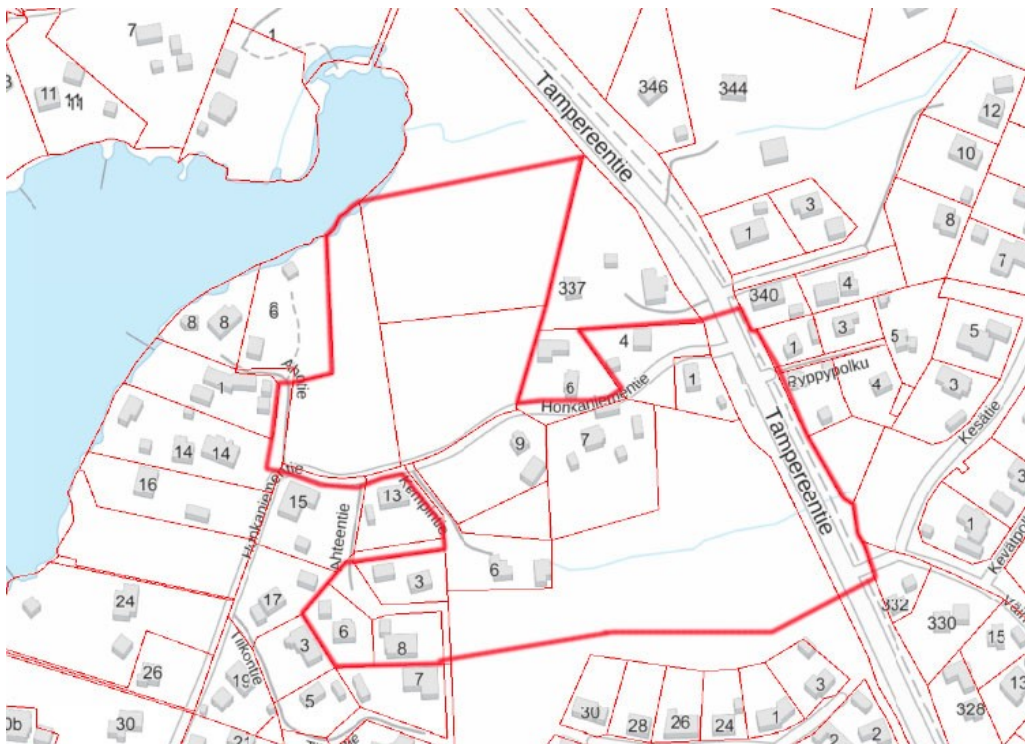
Osallistumis- ja arviointisuunnitelma on lakisääteinen (MRL 63 §) kaavan laatimiseen liittyvä asiakirja, jossa esitetään suunnitelma kaavan laatimisessa noudatettavista osallistumis- ja vuorovaikutusmenettelyistä sekä kaavan vaikutusten arvioinnista.

### 1. Aloite

Asemakaavan muuttamiseen on ryhdytty Lempäälän kunnan aloitteesta.

### 2. Suunnittelualue

Suunnittelualue sijaitsee Kuljussa Tampereentien ja Ahostenjärven välissä Kiimakallion asuntoalueen pohjoispuolella. Se on kooltaan noin 6,1 ha.



*Suunnittelualueen sijainti ja likimääräinen rajaus*

### 3. Maanomistus

Lempäälän kunta omistaa pääosan suunnittelualueen rakentamattomista kiinteistöistä. Tampereentien tiealue on valtion omistuksessa. Seitsemän asuinrakennuksen rakennuspaikkaa on yksityisomistuksessa.

### 4. Tavoitteet ja tausta

Asemakaavan ja asemakaavan muutoksen tavoitteena on liittymien ja tiejärjestelyjen parantaminen Honkaniementien alkupäässä sekä nauhataajaman tiivistäminen osoittamalla korttelialuetta keskitehokkaalle asumiselle ja mahdollisesti myös julkisille palveluille.

### 5. Lähtötiedot

#### Kaavoitustilanne

#### Maakuntakaava

Pirkanmaan maakuntavaltuusto hyväksyi kokouksessaan 27.3.2017 maakuntakaavaehdotuksen 2040. Maakuntahallitus määräsi kokouksessaan 29.5.2017 maakuntakaavan 2040 tulemaan voimaan maankäyttö- ja rakennuslain 201 § mukaisesti ennen kuin se on saanut lainvoiman. Voimaantulokuulutus julkaistiin 8.6.2017.

Maakuntakaavan mukaan suunnittelualue on *taajamatoimintojen aluetta* (ruskea väri) ja *tiivistä joukkoliikennevyöhykettä* (ruudutus). Alueen lähellä kulkee *yhdysvesijohdon yhteystarve* (punainen katkoviiva).



Ote maakuntakaavasta 2040. Suunnittelualueen sijainti on merkitty karttaan punaisella ympyrällä.

## Osayleiskaava

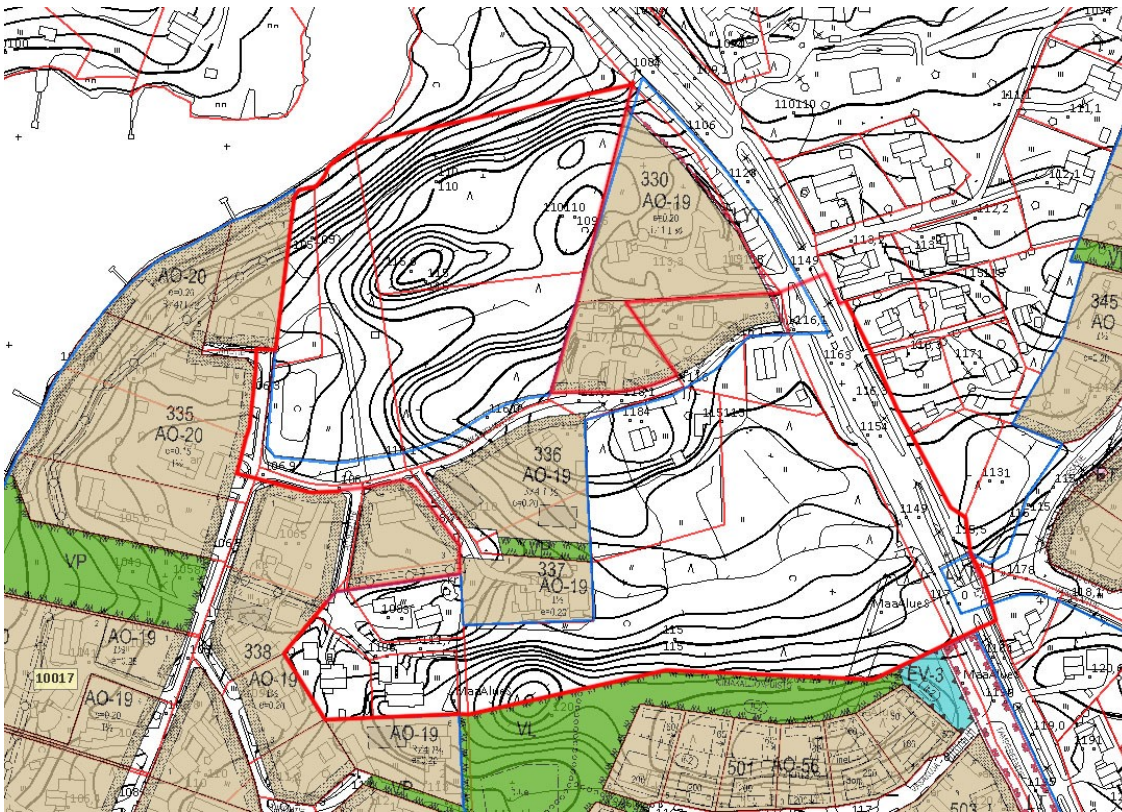
Suunnittelualueella on voimassa Kuljun-Marjamäen-Moision-(Keskustan) osayleiskaavan muutos ja laajennus, jonka kunnanvaltuusto on hyväksynyt 25.4.2007. Osayleiskaavan mukaan suunnittelualueella on *pientalovaltaista asuntoaluetta (AP)* sekä *lähivirkistysaluetta (VL, vihreä)*. Tampereentien varressa kulkee *päätieliikennelinja* (ohut musta viiva).



*Ote yleiskaavayhdistelmästä*

## Asemakaava

Suurin osa suunnittelualueesta on asemakaavoittamatonta. Tampereentien länsipuolella on voimassa 7.6.2006 päivätty Kuljun asemakaava 10037, jonka kunnanvaltuusto on hyväksynyt 19.11.2008. Suunnittelualueelle on osoitettu *erillispientalojen korttelialuetta (AO-19)*, *puistoa (VP)* ja *katualueita*. Tampereentien tiealue on osoitettu *yleisen tien alueeksi (LT)* tai *yleiseksi tieksi vierialueineen (LYT)*. Tampereentien itäreunassa pienellä alueella on LYT- merkinnällä osoitettu alue, jolla on voimassa asemakaava 10014. Asemakaava on päivätty 12.12.1989 ja lääninhallitus on vahvistanut sen 21.8.1990.



Ote asemakaavayhdistelmästä

## 6. Olemassa olevat selvitykset

- 10051 Kuljun asemakaava ja asemakaavan muutos, Honkaniementie, Lempäälä, Liikennemeluserivitys, Destia 28.6.2021
- Honkaniementien asemakaavan luontoselvitys, FCG Suunnittelu ja tekniikka Oy 16.9.2020
- Honkaniementien liito-oravaselvitys 2020, Lumotron 6.5.2020

## 7. Arvioitavat vaikutukset

Asemakaavan laatimisen yhteydessä arvioidaan asemakaavan toteuttamisesta aiheutuvat vaikutukset rakennettuun ja luonnonympäristöön. Vaikutusten arviointi esitetään kaavaselostuksessa. Kaavoituksen yhteydessä arvioidaan mm. seuraavat asemakaavan vaikutukset:

- vaikutukset luonnonympäristöön
- vaikutukset maisemaan ja taajamakuvaan
- vaikutukset yhdyskuntarakenteeseen
- vaikutukset tekniseen huoltoon
- vaikutukset asumiseen
- vaikutukset virkistykseen
- vaikutukset palveluihin
- taloudelliset vaikutukset
- vaikutukset liikenneturvallisuuteen ja liikenteen järjestämiseen

- vaikutukset ympäristöön ja ympäristönsuojeluun
- asemakaavan muutoksen suhde kuntastrategiaan

## 8. Osalliset

Suunnittelutyön osallisiin kuuluvat mm:

- suunnittelualueen ja sen lähivaikutusalueen kiinteistönomistajat ja -haltijat, asukkaat, yrittäjät ja työntekijät
- kunnan hallintokunnat
- Pirkanmaan ELY-keskus
- Pirkanmaan maakuntamuseo
- Lempäälän Lämpö Oy
- Lempäälän Vesi Oy
- Elenia Oy
- Elisa Oyj
- Telia-Sonera Finland Oyj

Osallisten luetteloa täydennetään tarvittaessa. Osallisia ovat kaikki, joiden asumiseen, työntekoon tai muihin oloihin kaava saattaa huomattavasti vaikuttaa sekä viranomaiset, joiden toimialaa suunnittelu koskee (MRL 62 §).

## 9. Osallistumisen ja vuorovaikutuksen järjestäminen

### Kaavoituksen vaiheista tiedottaminen

Asemakaavan vireilletulosta ja kaavan osallistumis- ja arviointisuunnitelman nähtävilläolosta sekä kaavaluonnoksen ja kaavaehdotuksen nähtävilläolosta ilmoitetaan Lempäälän-Vesilahden Sanomissa, kunnan Internet-sivuilla ja Lempäälän kunnan virallisten kuulutusten ilmoitustaululla. Lisäksi Pirkanmaan ELY-keskukselle tiedotetaan vireilletulosta. Asemakaavan muutosehdotuksen nähtävillä asettamisesta tiedotetaan kirjeitse niille asemakaavoitettavan alueen kunnan tiedossa oleville maanomistajille ja maan haltijoille, joiden kotikunta on toisella paikkakunnalla.

### Nähtävilläolojen järjestäminen

Kaava-asiakirjat pidetään nähtävillä kunnan palvelupisteessä ja kunnan Internet-sivuilla. Osallistumis- ja arviointisuunnitelma pidetään nähtävillä koko kaavan valmisteluvaiheen ajan, ja siihen tehdään työn kuluessa tarvittavia muutoksia ja täydennyksiä. Kaavaluonnosta pidetään nähtävillä 14 - 30 päivän ajan. Kaavaehdotusta pidetään nähtävillä 30 päivän ajan. Jos kaavaehdotukseen nähtävilläolon jälkeen tehdään olennaisia muutoksia, asetetaan se korjattuna uudelleen nähtävillä.

### Mielipiteiden ja muistutusten esittäminen

Osalliset voivat jättää huomautuksen osallistumis- ja arviointisuunnitelman riittävydestä. Huomautus tulee tehdä ennen asemakaavaehdotuksen asettamista julkisesti nähtävillä.

Kaavaluonnoksesta voi esittää mielipiteitä kirjallisesti tai suullisesti. Kaavaehdotuksesta voi esittää kirjallisen muistutuksen sen nähtävilläoloaikana.

Mielipiteisiin ja muistutuksiin annetaan perustellut vastaukset. Mielipiteisiin annetut vastineet liitetään ehdotusvaiheen kaavaselostukseen. Muistutuksen esittäjällä on oikeus saada muistutukseen kirjallinen vastine, jos hän antaa muistutuksen yhteydessä osoitetietonsa.

Mielipiteet ja muistutukset voi lähettää sähköpostiosoitteeseen [yhdyskunta@lempaala.fi](mailto:yhdyskunta@lempaala.fi), postittaa osoitteeseen:

Lempäälän kunta  
Yhdyskunnan palvelualue  
PL 36  
37501 Lempäälä

tai toimittaa kunnan palvelupisteeseen Lempäälä-taloon, osoite Manttaalitie 15. Mielipiteet voi myös esittää suullisesti suunnittelijalle

#### [Valitusoikeus](#)

Asianosaisilla ja kunnan jäsenillä on oikeus jättää Hämeenlinnan hallinto-oikeudelle valitus kaavan hyväksymispäätöksestä. Valitus on tehtävä 30 vuorokautta kaavan hyväksymispäätöksen julkaisemisesta. Hämeenlinnan hallinto-oikeuden päätöksestä voi valittaa edelleen korkeimpaan hallinto-oikeuteen.

#### [Viranomaisyhteistyö](#)

Osallistumis- ja arviointisuunnitelma ja tieto kaavoituksen vireilletulosta lähetetään Pirkanmaan ELY-keskukselle. Asemakaavaluonnoksista pyydetään osallisviranomaisilta alustavat lausunnot ja asemakaavaehdotuksesta virallinen lausunto. Viranomaisten kanssa järjestetään tarvittaessa työneuvotteluja.

## 10. Alustava aikataulu

Alla on esitetty kaavoituksen arvioitu aikataulu. Asemakaavaluonnos voidaan tarvittaessa asettaa uudelleen nähtäville. Myös asemakaavaehdotus voidaan palauttaa valmisteluun nähtävilläolon jälkeen, jos ilmenee tarvetta tehdä siihen merkittäviä muutoksia. Asemakaavan hyväksyy kunnanhallitus.

Ajankohta	Kaavoituksen vaihe
Kevät 2019	Vireilletulo, osallistumis- ja arviointisuunnitelman laatiminen ja nähtäville asettaminen
Kevättalvi 2020	Liito-oravaselvitys
Kesä 2020	Luontoselvitys
Kevät-kesä 2021	Liikenneselvitys, meluselvitys, kaavaluonnoksen viimeistely
Syysy 2021	Kaavaluonnoksen nähtävilläolo
Loppuvuosi 2021	Vastineiden antaminen kaavaluonnoksesta esitettyihin lausuntoihin ja mielipiteisiin, kaavaluonnoksen tarkentaminen kaavaehdotukseksi
Alkuvuosi 2022	Kaavaehdotuksen nähtävilläolo
Kevät 2022	Vastineiden antaminen kaavaehdotuksesta saatuihin lausuntoihin ja muistutuksiin, mahdolliset vähäiset tarkistukset kaavakarttaan
Kesä 2022	Kaavan hyväksymiskäsittely

## 11. Asemakaavan suunnittelija

Lempäälän kunta, yhdyskunnan palvelualue  
Kaavoitusarkkitehti Soili Lampinen  
Manttaalitie 15  
PL 36, 37501 Lempäälä  
puh. 050 3839 656  
sähköposti: [soili.lampinen@lempaala.fi](mailto:soili.lampinen@lempaala.fi)