

LEMPÄÄLÄ
Ahtiala
Rautakautisen löytöpaikan
tarkastus lämpölaitoksen
asemakaava-alueella
2022



Hannu Poutiainen



Tilaja: Lempäälän kunta

Sisältö

Perustiedot	2
Kartat	3
Vanhat kartat	3
Inventointi	4
Tulos	5
Lähdeluettelo	5
Kuvia	6

Kansikuva: Yhden koekuopan sijainti alueella, matalan moreenikumpareen laella.

Perustiedot

Alue: Lempäälä, Ahtiala. Rautakautisen nuolenkärjen löytöpaikka Turuntien ja Ahtialantien risteyksestä n. 130 m koilliseen.

Tarkoitus: Selvittää, onko löytöpaikalla kiinteä rautakautinen muinaisjäänös.

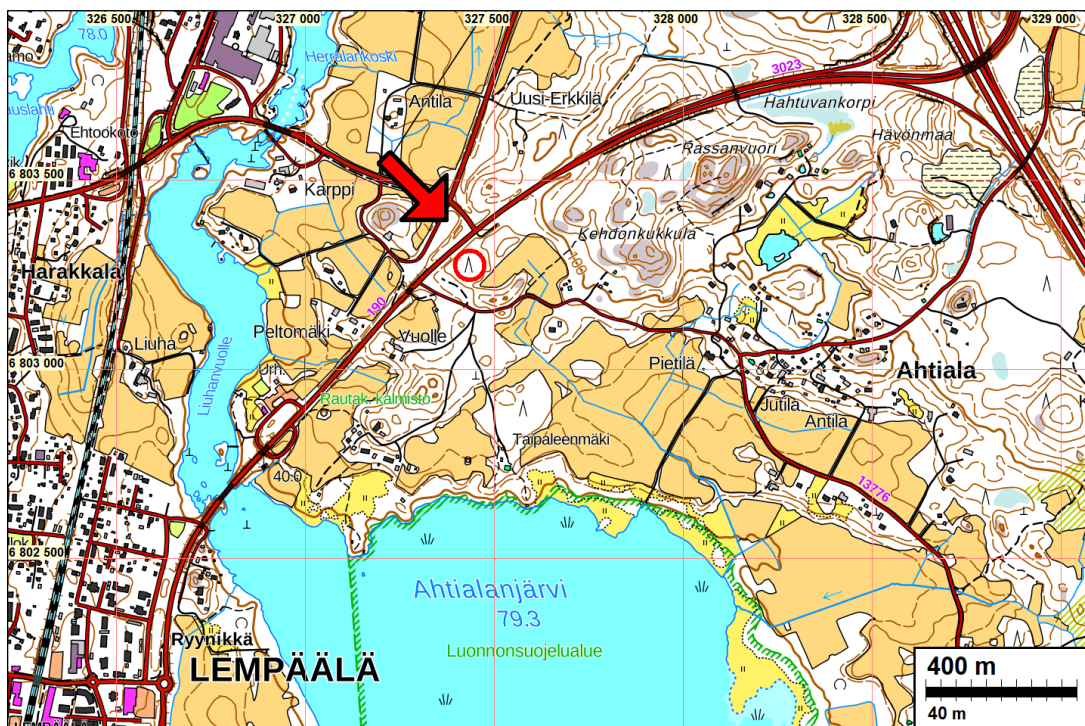
Maastotyö: 25.8.2022

Tilaja: Lempäälän kunta

Tekijät: Mikroliitti Oy. Maastotyö: Hannu Poutiainen. Raportti: Hannu Poutiainen & Taika-Tuuli Kaivo.

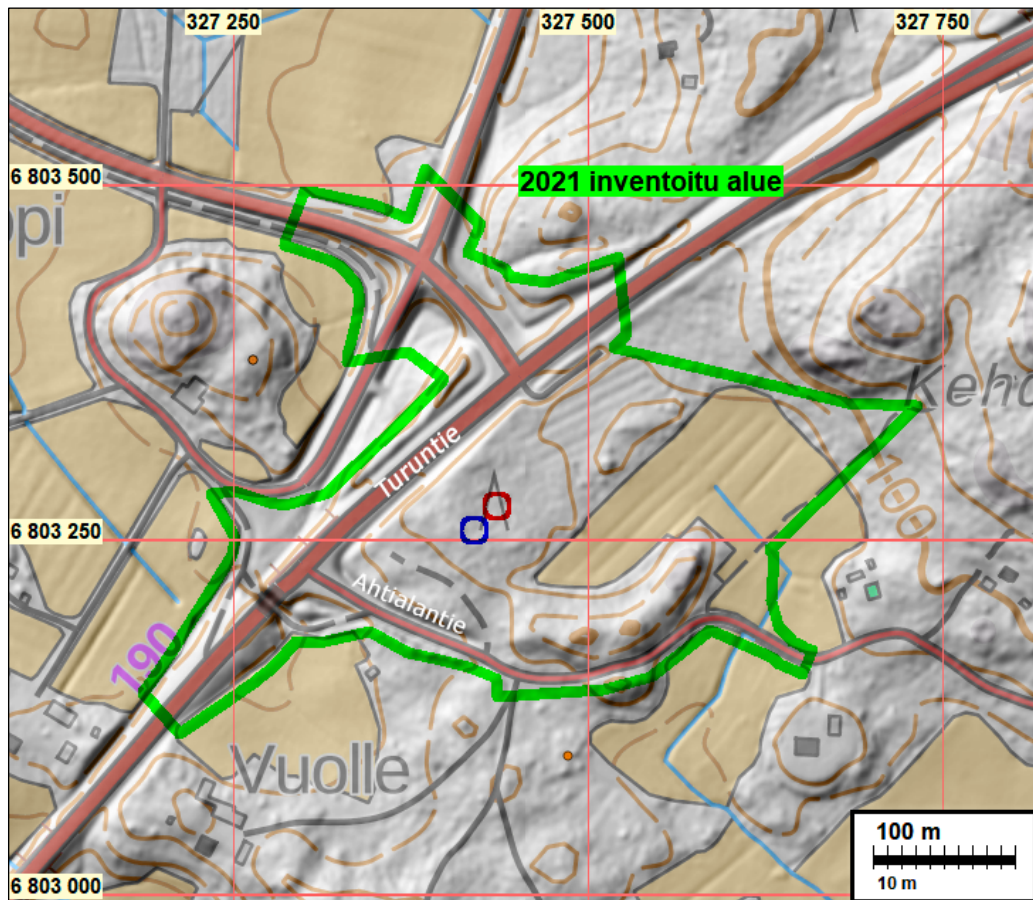
Tulokset: Alueelta ei löytynyt mitään merkkiä kiinteästä muinaisjäänöksestä. Alueelta löytyi metallinilmmaisimella viskari. Metallinilmaisinylödyt (nuolenkärki ja viskari eli jäähokki) ovat aivan ilmeisesti hajalöytöjä. Viskarit ja nuolenkärjet ovat usein varsin tyypillisiä hajalöytöjä joihin useinkaan ei kiinteää muinaisjäänöstä liity.

Selityksiä: Koordinaatit ja kartat ovat ETRS-TM35FIN koordinaatistossa. Kartat ovat Maanmittauslaitoksen maastotietokannasta 11/2021, ellei toisin mainittu. Muinaisjäänösrekisteri on tarkastettu 11/2021. Valokuvia ei ole talletettu mihinkään viralliseen arkistoon, eikä niillä ole mitään kokoelmatunnusta. Valokuvat ovat digitaalisia ja tallessa Mikroliitti Oy:n serverillä.



Tarkastettu löytöpaikka on nuolen osoittaman punaisen ympyrän sisällä.

Kartat



Kartalle on rajattuna vaaleanvihreällä vuonna 2021 inventoidun asemakaava-alueen rajaus. Kaava-alueen keskiosassa on kaksi merkintää: ○ v. 2022 metallinilmaisin Harrastajan löytämän rautakautisen nuolenkärjen (LÖY318235) löytöpaikka ○ v. 2022 nuolenkärjen löytöpaikan tarkastuksessa löydetty rautainen yksipiikkinen viskari.

Vanhat kartat



Ylärivillä vasemmalla: ote kuninkaankartasta (1776–1805), keskellä ote pitäjänkartasta (1840-l.) ja oikealla ote v. 1912 senaatin kartasta. Alarivillä oikealla ote v. 1963 peruskartasta. Arvioitu löytöpaikan sijainti merkitty punaisella ympyrällä kartoille.

Kuninkaankartalla ja pitäjänkartalla ei ole merkintöjä löytöpaikalla. Ilmoitetusta löytöpaikasta noin 140 m kaakkoon on senaatin kartalla sekä peruskartalla talo. Lisäksi peruskartalla on löytöpaikasta noin 40 m koilliseen peltolohko.



Inventointi

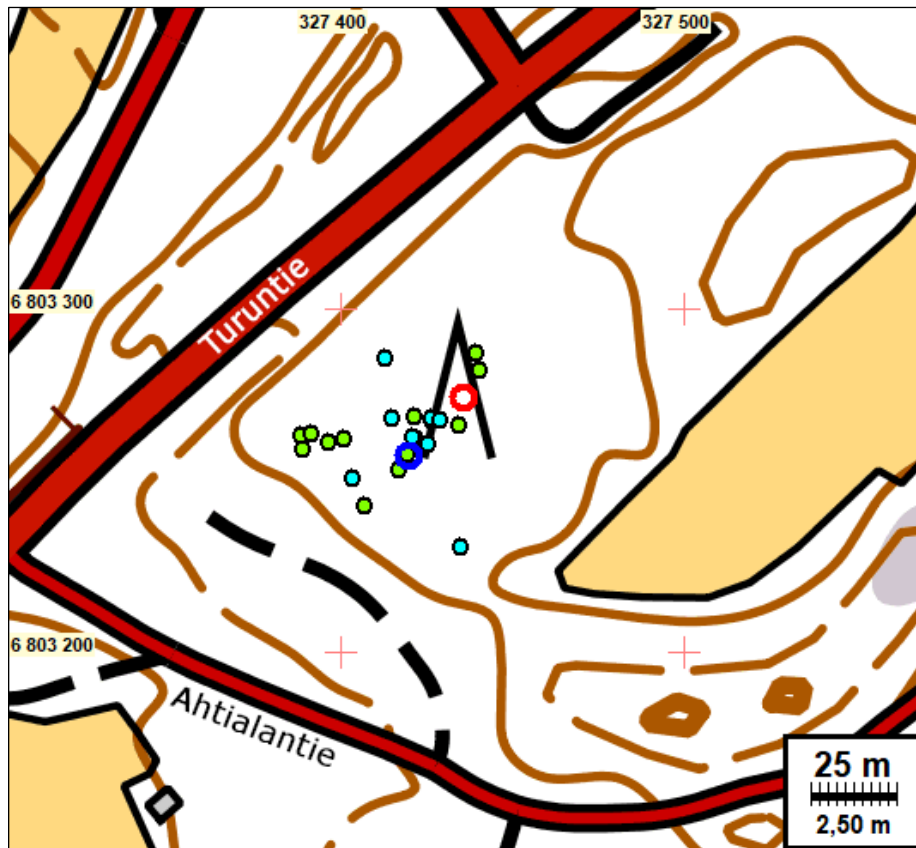
Lempäälän lämpölaitoksen asemakaava-alueella tehtiin arkeologinen inventointi v. 2021 (T. Sepänmaa, Mikroliitti Oy). Sen yhteydessä tutkittiin koko kaava-alue sekä tarkastettiin aluetta kuvaavat historialliset kartat. Tällöin ei löytynyt muinaisjäännöksiä eikä muita arkeologisia, suojeltavaksi katsottavia kohteita. Seuraavana vuonna, 13.6.2022, metallinilmaisin harrastaja löysi alueelta rautakautisen nuolenkärjen (LÖY318235). Esine löytyi noin 10 cm syvyydestä metsämaastosta, kohdasta N 6803274 E 327436. Tämän takia Pirkanmaan maakuntamuseo edellytti löytöpaikan sekä sen lähiympäristön arkeologista tarkastusta mahdollisen kiinteän muinaisjännöksen varalta. Asemakaavan inventoinnin tilannut Lempäälän kunta tilasi myös löytöpaikan selvityksen Mikroliitti Oy:lta. Hannu Poutiainen tarkisti löytöpaikan 25.8.2022, työn kannalta hyvissä olosuhteissa.

Löytöpaikan koordinaatit on ilmoitettu arvioiduiksi jälkikäteen kartalta, minkä vuoksi niitä ei voi pitää täysin luotettavina. Tutkittava alue valittiin löytökohdan ilmoitettujen koordinaattien sekä maaston topografian perusteella. Moreenikumpareella aluskasvillisuus on matalaa, ja metallinilmaisinetsintä sujui helposti. Kumpareen ulkopuolella aluskasvillisuus on selvästi korkeampaa. Nuolenkärjen löytöpaikan ilmoitetut koordinaatit osuvat kumpareen kaakkoisreunalle.

Kuninkaankartalla (1776–1805) ja pitäjänkartalla (1840-l.) ei ole merkintöjä löytöpaikan kohdalla. Ilmoitetusta löytöpaikasta noin 140 m kaakkoon on v.1912 senaatin kartalla sekä v.1954 peruskartalla talo, ja peruskartalla, löytöpaikasta noin 40 m koilliseen on peltolohko. Nykyisin löytöpaikka ja sen lähiympäristö ovat kuusivaltaista sekametsää. Maaperä on kivistä hiekka- ja hietamoreenia. Paikalla on matala ja loivapiirteinen moreenikumpare, jonka laella on useita lohkarkeitä. Kumpareen laidoilla, alemmalla tasolla, maaperä on hienojakoisempaa kivennäismaata. Monessa kohdassa alueella maa-aines on pintaosasta hyvin löyhää ja humuspitoista.

Löytöpaikkaa ja sen ympäristöä tutkittiin silmänvaraisesti, metallinilmaisinella sekä kaivamalla koekuoppia ja ottamalla maanäytteitä käsikairalla. Alueelle kaivettiin kahdeksan koekuoppaa. Niissä kaikissa oli pintaosassa (5–10 cm) sekoittunutta humuksensekaista kivennäismaata. Syvemmillä oli normaalia kivennäismaata. Kulttuurikerrosta tai mitään rakennetta ei löytynyt. Metallinilmaisimen antamia indikaatioita tarkastettiin 16 kohdassa. Valtaosa oli pullonkorkkeja tms. modernia roskaa. Lisäksi löytyi rautalankaa ja määrlyjä. Ne, sekä löyhä humuksensekainen pinta- maakerros viittaavat siihen, että jokin osa alueesta olisi ollut aidattuna karjanlaitumeksi. Maa-aines metalliesineiden löytökohdilla oli vastaavanlaista kuin koekuopissa, kulttuurikerrosta ei ollut.

Vain yksi maastotyössä löytynyt esine, rautainen yksipiikkinen viskari eli jäähokki, on arkeologisesti kiinnostava. Se löytyi moreenikumpareen laelta kohdasta N 6803257 E 327420, noin 25 m lounaaseen nuolenkärjen ilmoitetusta löytökohdasta (joka ei ole tarkka). Museoviraston arkeologin Sami Ranisen mukaan (sähköposti 30.8.2022) kyseinen yksipiikkinen viskari on ainakin rautakautinen, mahdollisesti myös keskiaikainen. Keskiaikaa nuoremasta käytöstä hän ei ole löytänyt viitteitä. Ranisen mukaan viskarit voivat irtolöytöinä antaa viitteitä talviteiden linjauksista. Viskari otettiin talteen. Se luetteloidaan ja toimitetaan Museovirastoon.



Koekuopat

○ rautakautinen nuolenkärki ● rautainen yksipiikkinen viskari

Tulos

Alueelta ei löytynyt mitään merkkiä kiinteästä muinaisjännöksestä. Metallinilmaisinelöydöt - nuolenkärki ja viskari - ovat todennäköisesti hajalöytöjä joihin ei tällä paikalla liity kiinteää muinaisjännöstä.

1.9.2022

Hannu Poutiainen
Mikroliitti Oy

Lähdeluettelo

Alanen, T. & Kepsu, S. 1989: Kuninkaan kartasto Suomesta 1776–1805. SKS

Lempäälän pitäjänkartta 1840-luku. Maanmittauslaitos.

Senaatin kartat 1912. Rivit XVII, XVIII lehdet 24, 25. Maanmittauslaitos.

Peruskartat 1954, 1963, 1957, 1980. 212307. Maanmittauslaitos.

Sepänmaa, T. 2021. Lempäälä Ahtiala - Lämpölaitoksen asemakaava-alueen arkeologinen inventointi. Mikroliitti Oy.

Kuvia



Vasemmalla: Lohkareista metsämaastoa rautakautisen löytöpaikan ympäristössä.

Oikealla: Alueelle tyypilliset maakerrokset koekuopassa. Ylinnä turve, sen alla löyhää humuksensekaista kivennäismaata, alinna luontainen kivinen moreeni.



Metallinilmaisimella löytynyt yksipiikkinen viskari.