

LEMPÄÄLÄN KUNTA

Ahtialan lämpövoimalaitoksen asemakaavan luontoselvitys

Raportti



Sisällysluettelo

1	JOHDANTO.....	1
2	SELVITYSALUE.....	1
3	MENETELMÄT JA AINEISTO	2
3.1	Lähtötiedot	2
3.2	Lajiston ja luontokohteiden arvottaminen.....	3
3.3	Maastoinventoinnit	3
3.4	Epävarmuustekijät.....	3
4	TULOKSET	4
4.1	Yleiskuvaus	4
4.2	Arvokkaat luontokohteet	7
5	JOHTOPÄÄTÖKSET JA SUOSITUKSET	7
	LÄHTEET.....	8

Paikkatietoaineistot:

Metsälain 10 §:n erityisen tärkeät elinympäristöt © Metsäkeskus 2020

Pohjakartat © Maanmittauslaitos 2020

Uhanalaiset lajit © Suomen ympäristökeskus

Raportin valokuvat © FCG Suunnittelu ja tekniikka Oy

Kannen kuva: Ahtialantien pohjoispuolella sijaitseva heinäpelto

16.9.2020

Ahtialan lämpövoimalaitoksen asemakaavan luontoselvitys

1 JOHDANTO

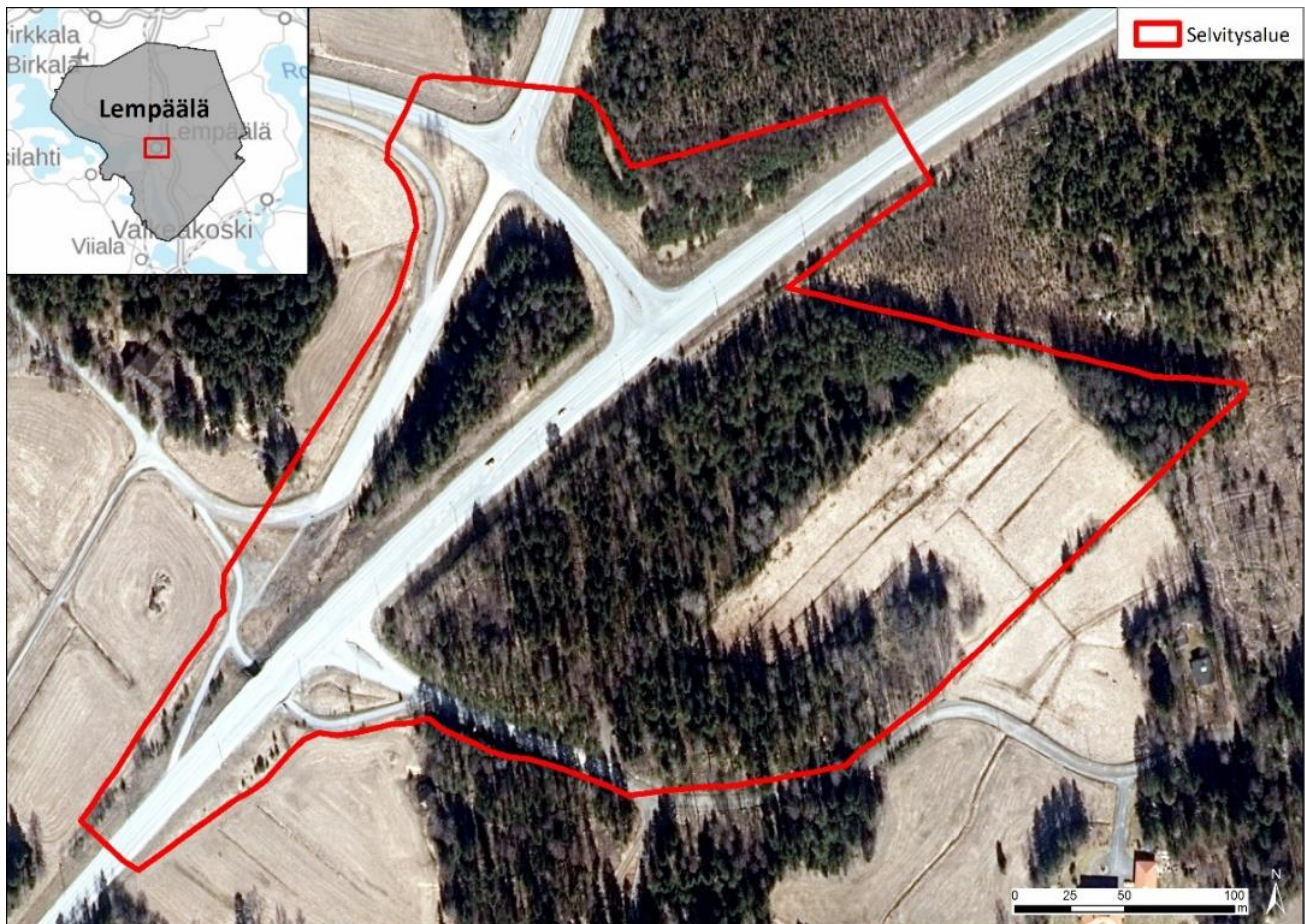
Työssä on laadittu luontoselvitys Lempäälän Ahtialan lämpövoimalaitoksen asemakaava-alueelta ja sen välittömästä lähiympäristöstä. Tavoitteena oli selvittää luonnonympäristön yleispiirteet ja löytää suojelua ja säilyttämistä vaativat luonnon monimuotoisuuden kannalta merkittävät alueet. Tulosten perusteella on esitetty suosituksia maankäyttöön. Lähtökohtana on, että alueen suunnittelussa voidaan huomioida huomion-arvoisten eläin- ja kasvilajien, arvokkaiden luontotyyppien ja ekologisten yhteyksien kannalta arvokkaat alueet sekä edistää niiden ominaispiirteiden säilymistä. Nämä tavoitteet on mainittu maankäyttö- ja rakennuslaissa.

Selvityksen on laatinut Lempäälän kunnan toimeksiannosta FCG Suunnittelu ja tekniikka Oy, mistä työryhmään kuuluivat FM biologi Laura Fontell-Seppelin (maastotyöt ja raportointi, paikkatietoaineistot) ja FM biologi Marja Nuottajärvi (laadunvarmistus).

2 SELVITYSALUE

Noin 9,7 ha kokoinen selvitysalue sijoittuu Ahtialanjärven pohjoispuolelle, Turuntien luoteis- ja kaakkoispuolelle. Maastossa tarkasteltiin myös selvitysalueeseen rajautuvaa maastoa. Selvitysalueita halkova Turuntie jakaa alueen autoteiden hallitsemaan luoteisosaan ja metsäiseen kaakkoisosaan. Turuntien luoteispuoleinen alue koostuu suurimmaksi osaksi nuoresta mäntykankaasta ja varttuvasta, kuusivaltaisesta talouskankaasta, mutta sillä sijaitsee myös rehevää tienvarsiniittyä ja kesantopeltoa. Turuntien kaakkoispuolella sijaitseva alue koostuu tuoreen ja lehtomaisen kankaan nuoresta ja varttuneesta talousmetsästä sekä heinäpellosta. Metsää on paikoitellen harvennettu. Selvitysalueen itäreunassa sijaitsee vanha asuinsija. Selvitysalue ja sen sijainti on esitetty kuvassa 1.

16.9.2020



Kuva 1: Selvitysalue ja sen sijainti.

3 MENETELMÄT JA AINEISTO

3.1 Lähtötiedot

Selvityksen työvaiheet olivat lähtöaineiston koonti ja analysointi, maastoinventoinnit sekä raportointi. Selvitystä laadittaessa on otettu huomioon ympäristöviranomaisten antama yleinen ohjeistus:

- Söderman, T. 2003: Luontoselvitykset ja luontovaikutusten arviointi –kaavoituksessa, YVA-menettelyssä ja Natura-arvioinnissa. – Suomen ympäristökeskus, Ympäristöopas-sarja 109, Helsinki;
- Huttunen, A. & Pahtamaa, T. 2002: Luontoselvitykset yleis- ja asemakaavoissa. – Pohjois-Pohjanmaan ympäristökeskuksen moniste 24, Oulu
- Nieminen, M. & Ahola, A. (toim.) 2017: Euroopan unionin luontodirektiivin liitteen IV lajin (pl. lepäkot) esittelyt. – Suomen ympäristö 1/2017: 1–278.

16.9.2020

Lähtötietoina on käytetty mm. seuraavia lähteitä:

- Hertta –eliölajit tietokannan tiedot 8/2020 (Pirkanmaan ELY-keskus)
- Lajitietokannan havainnot (Laji.fi)
- Metsäkeskuksen metsävaratiedot, ml. metsälain 10 § mukaiset kohteet.
- Avoin tieto –palvelu (Suomen ympäristökeskus 2020)

3.2 Lajiston ja luontokohteiden arvottaminen

Lajien uhanalaisuusluokitus perustuu uusimpaan uhanalaisuusarviointiin, joka on päivitetty vuonna 2019 (Hyvärinen ym. (toim.) 2019). Uhanalaisia ovat äärimmäisen uhanalaiset (CR), erittäin uhanalaiset (EN) ja vaarantuneet (VU) lajit. Silmälläpidettävät (NT) lajit eivät ole uhanalaisia lajeja.

Maastoinventointien yhteydessä havainnoitiin Euroopan Unionin luontodirektiivin (92/43/ETY) liitteen II (b) ja IV(b) kasvilajien lisäksi luonnonsuojeluasetuksen liitteen 4 erityisen suojeltavia kasvilajeja, joiden säilymiselle tärkeän esiintymispaikan hävittäminen ja heikentäminen on kielletty. Luonnonsuojeluasetuksen liitteen 4 erityisen suojeltavia lajeja ovat esimerkiksi upossarpio, sorsanputki ja punavalkku.

Arvokkaiksi luontotyypeiksi luetaan kohteet, joiden olemassaolo merkittävästi lisää alueen luontoarvoja. Merkittävimmät tällaiset ympäristötyypit on lueteltu Suomen luonnonsuojelulaissa (LSL 29 §) ja niiden olemassaolo on lailla turvattu sen jälkeen, kun alueellinen ELY-keskus on tehnyt niistä rajauspäättökseen ja saattanut sen maanomistajan tiedoksi. Metsälaki (Metsäl 10 §) määrittelee metsätaloustoimissa huomioon otettavia erityisen tärkeitä elinympäristöjä, jotka ilmentävät luonnon monimuotoisuutta talousmetsäalueilla. Metsälakia ei sovelleta asemakaava-alueilla, mutta metsälain määrittely luontokohteista toimii indikaattorina alueellisista luontoarvoista. Vesilain suojeltavat vesiluontotyyppit on esitetty vesilain (587/2011) 2. luvun 11 §:ssä. Arvokkaalla luontotyypillä esiintyy usein myös arvokasta eliölajistoa.

Suomen luontotyyppien uhanalaisuusluokitus pohjautuu Suomen luontotyyppien uusimpaan uhanalaisarviointiin (Raunio & Kontula (toim.) 2018). Uhanalaisten luontotyyppien arvioinnissa käytetyt uhanalaisluokat vastaavat pääpiirteissään lajien uhanalaisuustarkastelussa käytettyä luokittelua. Uhanalaisia ovat äärimmäisen uhanalaiset (CR), erittäin uhanalaiset (EN) ja vaarantuneet (VU) luontotyyppit.

3.3 Maastoinventoinnit

Alueen kasvillisuus ja luontotyyppit inventoitiin 17.8.2020. Työn tavoitteena oli selvittää alueella esiintyvät rauhoitetut, silmälläpidettävät, uhanalaiset tai alueellisesti uhanalaiset kasvilajit sekä muu huomionarvoinen lajisto. Luontotyypeistä selvitettiin uhanalaiset ja silmälläpidettävät luontotyyppit sekä metsälain (10§), vesilain (2. luku 11§) ja luonnonsuojelulain (29§) mukaiset suojeltavat luontotyyppit.

3.4 Epävarmuustekijät

Maastoinventoinnit on laatinut inventointimenetelmät, lajiston ja luontotyyppit hallitseva biologi. Luontotyyppi-inventointien maastotyöt on suoritettu parhaan kasvukauden aikaan, luontotyyppiselvitysten kannalta optimaaliseen aikaan. Selvitystyön epävarmuustekijät liittyvät luonnon vuotuisen vaihteluun sekä maastoinventointien rajalliseen kestoan. Inventointitulokset ilmentävät aina hetkellistä luonnon tilaa, joka

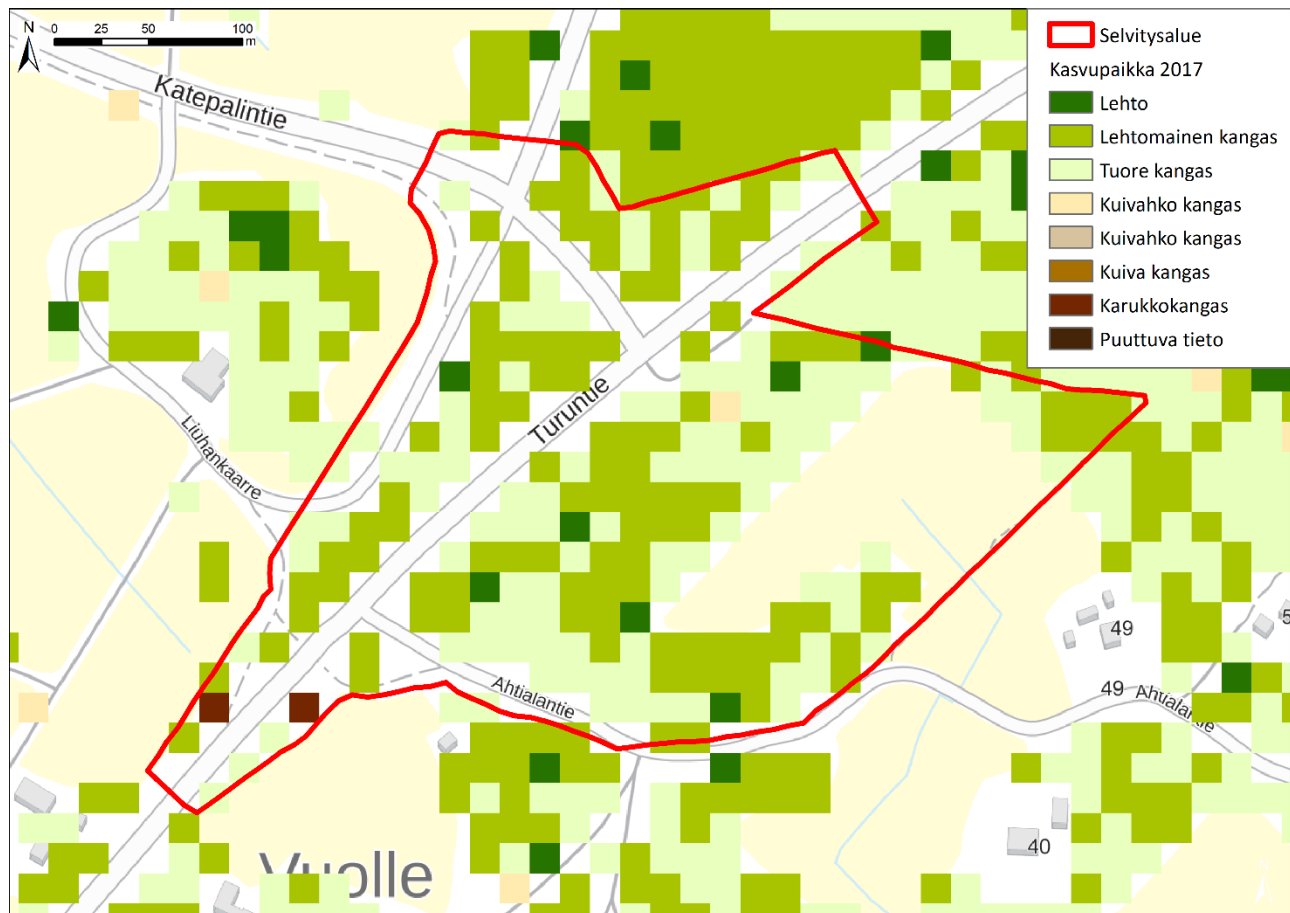
16.9.2020

voi jossain määrin vaihdella vuosittain. Kasvillisuus- ja luontotyyppiselvitykseen ei katsota sisältyvän merkittäviä epävarmuustekijöitä, ja se katsotaan asemakaavan suunnittelun kannalta riittäväksi.

4 TULOKSET

4.1 Yleiskuvaus

Selvitysalue koostuu suurimmaksi osaksi tuoreesta ja lehtomaisesta kankaasta (Luken kasvupaikka-aineisto 2017) (kuva 2). Metsä on nuorta-varttunutta sekametsää, joka on paikoitellen harvennettu (kuva 3).



Kuva 2: Selvitysalueen kasvupaikat (Luke, kasvupaikka 2017).

16.9.2020



Kuva 3: Selvitysalueen eteläosan harvennettua talousmetsää.

Selvitysalueen vanhin puusto, varttunut kangasmetsäalue, sijaitsee Ahtialantien pohjoispuolella, heinäpellon koillispuolella, ja rajautuu avohakkuuseen kaakossa. Pellon luoteispuolisen metsän puusto koostuu varttuvasta mäntypuusta ja sen aliskasvoksena tiheästi kasvavasta raidasta, kuusesta ja rauduskoivusta. Turuntien, Sarvikkaantien ja Katepalintien kulmassa, selvitysalueen pohjoisreunalla sijaitseva metsäkuvio koostuu nuoresta männystä. Turuntien ja Liuhankaarten väliin jäävän talousmetsäkuvion puusto koostuu varttuvasta sekapuusta, muun muassa männystä, rauduskoivusta ja kuusesta. Selvitysalueen itäosassa sijaitsevaa vanhaa talonpaikkaa (kuva 4) ympäröi heinäpelto. Asuinsijaa ympäröivää kasvillisuutta leimaa puutarhakarkulaisten esiintyminen, ja siellä kasvaa muun muassa puutarhamansikkaa, pihasyreeniä, vaahteraa, punaherukkaa ja vieraslajia terttuseljaa.

16.9.2020



Kuva 4: Selvitysalueen itärajalla sijaitsevan asuinsijan jäänteet ja puutarhakarkulaisena kasvavaa pihasyreeniä.

Selvitysalueen Turuntien itäpuolelle jäävällä alueella sijaitsee talousmetsän lisäksi rehevää tienvarsiniittyä ja kesantopeltoa. Kävelytien varressa kasvaa ruderaattilajistoa, muun muassa voikukkaa, leskenlehteä, kiiltopajua, kesämaitiaista, siankärsämöä ja mäkikuismaa. Kesantopellolla (kuva 5) esiintyy muun muassa jauhosavikkaa, peltomataraa, pujoa, kesämaitiaista, hiirenvirnaa, kirjopillikettä, peltosauniota, pelto-ohraa ja peltoemäkkiä.



Kuva 5: Selvitysalueen luoteisosassa sijaitseva kesantopelto.

16.9.2020

4.2 Arvokkaat luontokohteet

Selvitysalueella ja sen välittömässä läheisyydessä ei lähtötietojen eikä maastoinventoinnin mukaan sijaitse luonnonsuojelullisesti arvokkaita alueita eikä kohteita.

5 JOHTOPÄÄTÖKSET JA SUOSITUKSET

Selvitysalueen luonnonympäristöä luonnehtivat nuorehkot-varttuvat tuoreen ja lehtomaisen kankaan ta-
loussekametsät. Alueella esiintyy rehevää niittyä, vanha asuinsija ja kasvatusmännikköä. Lähtötietojen
(Hertta-tietokanta, Lajitietokeskus 2020) ja maastohavaintojen perusteella alueella ei esiinny uhanalaista
kasvilajistoa.

Alueelle ei maastoinventoinnin tulosten perusteella sijoitu luonnonsuojelu-, metsä- tai vesilain mukaisia suo-
jeltavia luontotyyppisiä, uhanalaisia tai erityisen arvokkaita luontotyyppisiä, huomionarvoisen lajiston esiin-
tymisalueita tai muita luontokohteita, jotka pitäisi erityisesti huomioida alueen maankäyttöä suunnitelta-
essa.

16.9.2020

LÄHTEET

Hotanen, J.P., Nousiainen, H., Mäkipää, K., Reinikainen, A., Tonteri, T. 2018: Metsätyypit -kasvupaikkaopas. Luke, Metsäkustannus. 191 s.

Huttunen, A. & Pahtamaa, T. 2002: Luontoselvitykset yleis- ja asemakaavoissa. – Pohjois-Pohjanmaan ympäristökeskuksen moniste 24, Oulu.

Hyvärinen, E., Juslén, A., Kemppainen, E., Uddström, A. & Liukko, U.-M. (toim.) 2019. Suomen lajien uhanalaisuus – Punainen kirja 2019. Ympäristöministeriö & Suomen ympäristökeskus. Helsinki. 704 s.

Kontula, T. & Raunio, A. (toim.). 2018: Suomen luontotyyppien uhanalaisuus 2018. Luontotyyppien punainen kirja – Osa 1: Tulokset ja arvioinnin perusteet. Suomen ympäristökeskus ja ympäristöministeriö, Helsinki. Suomen ympäristö 5/2018. 388 s.

Kontula, T. & Raunio, A. (toim.). 2018: Suomen luontotyyppien uhanalaisuus 2018. Luontotyyppien punainen kirja – Osa 2: luontotyyppien kuvaukset. Suomen ympäristökeskus ja ympäristöministeriö, Helsinki. Suomen ympäristö 5/2018. 925 s.

Lajitietokeskus 2020: Suomen Lajitietokeskus/FinBIF. <http://tun.fi/HBF.39765> (haettu 16.9.2020).

Maanmittauslaitos 2020: Kartta-aineistot. Avoimien aineistojen tiedostopalvelu. <<https://www.maanmittauslaitos.fi/asioi-verkossa/avoimien-aineistojen-tiedostopalvelu>>

Metsäkeskus 2020: Avoimet aineistot. WWW-palvelu: <https://www.metsaan.fi/paikkatietoaineistot> (luettu 2020).

Pirkanmaan ELY-keskus 2020: Hertta –eliölajit tietokanta. Aineisto 8/2020.

Suomen lajitietokeskus 2020: Lajihavainnot. <<http://laji.fi>>

Suomen ympäristökeskus 2020: Lapio –latauspalvelu. WWW-palvelu: <https://paikkatieto.ymparisto.fi/lapio/latauspalvelu.html> (luettu 2020)