

17002 AHTIALAN LÄMPÖLAITOKSEN ASEMAKAAVA

LIITE 9: LUONNOSVAIHEEN VASTINERAPORTTI

AHTIALAN ASEMAKAVALUONNOS OLI YLEISESTI NÄHTÄVILLÄ 17.3.–15.4.2021. ASIAKIRJAT OLIVAT NÄHTÄVILLÄ LEMPÄÄLÄN KUNNAN PALVELUKÄYTVÄLLÄ (MANTTAALITIE 15) VIRASTON AUKIOLOAIKANA SEKÄ KUNNAN VERKKOSIVUILLA, WWW.LEMPAALA.FI.

LUONNOSVAIHEESSA PYYDETTIIN LAUSUNNOT SEURAAVILTA TAHOILTA:

- Pirkanmaan elinkeino-, liikenne- ja ympäristökeskus
- Pirkanmaan liitto
- Pirkanmaan maakuntamuseo
- Lempäälän Vesi Oy
- Lempäälän Kehitys Oy
- Lempäälän Lämpö Oy
- Elenia Oy
- Pirkanmaan pelastuslaitos
- Ympäristöviranomainen
- Lempäälä Seura ry
- Elisa Oyj
- Telia Finland Oyj
- Eltel Networks
- DNA
- Ahtialan kyläyhdistys ry

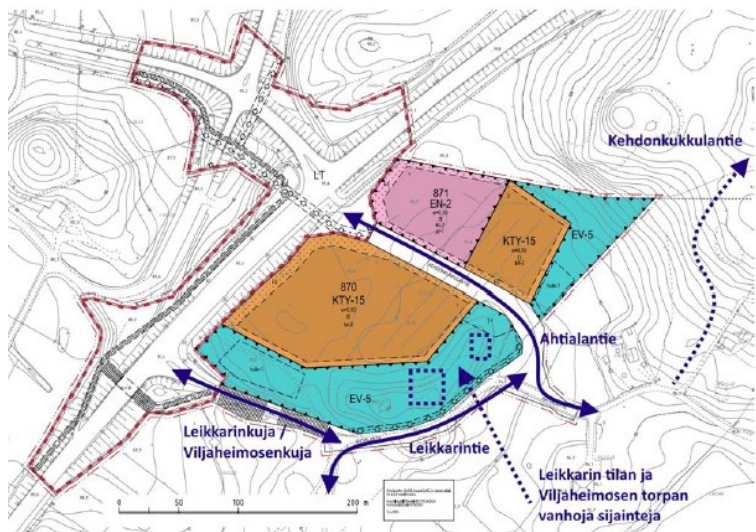
LAUSUNNOT

Lempäälä-Seura ry 19.4.2021

Lämpölaitoksen sijoittamista on Turuntien varteen pitkään valmisteltu. Kiertoliittymän sijoittaminen Katepalintien, Turuntien ja Ahtialanjärven ympäri kiertävän tien liittymään on pitkään odotettu parannus. Risteyksestä tulee samalla myös sisäänajoväylä verrattain hyvin säilyneeseen historialliseen maisemaan ja kylärakenteeseen.

On myönteistä että alueen vanhimmasta nimistöä on nostettu asemakaava-alueesta noin 500 metrin päässä itään sijaitseva historiallinen kokoontumis- ja näköalapaikka Kehdonkukkula. Kehdonkukkulantie sopisi kuitenkin luontevammin lähemmäs Kehdonkukkulaa sijaitsevan tien nimeksi esimerkiksi kaavoituksen edessä myöhemmin Ahtialan suuntaan.

Kiertoliittymästä lähtevän pääväylän nimenä tulisi säilyttää Ahtialantie, joka kiertää Ahtialanjärven (kts. kuva alla). Leikkarintie liittyisi Ahtialantiehen kuten aiemminkin. Sen sijaan Ahtialantien poistuvalla osalla (pp-merkintä) tulisi löytää alueen historiaan liittyvä nimi. Yksi vaihtoehto olisi Leikkarinkuja tai Leikkarinraitti alueella sijainneen kantatilan mukaan. Alueella on sijainnut myös Leikkarin tilan torppa nimeltään Wiljaheimonen.



Kaavan laatijan vastine:

Katualueiden järjestelyt muuttuvat kaavaehdotusvaiheessa ja Ahtialantie säilyy nykyisellä sijainnillaan ja nykyisellä nimellään. Uusille korttelialueille kulkevalle kadulle ehdotetaan nimeksi Lempäälä-seuran esiin nostaman Viljaheimosen torpan mukaan Viljaheimosenkuja.

Pirkanmaan liitto 1.4.2021

Suunnittelualueella on voimassa Pirkanmaan maakuntakaava (hyv. 27.3.2017), jossa suunnittelualueen merkinnät energiahuollon korttelialue (EN-2), toimitilarakennusten korttelialueet (KTY-15) sekä suojaviheralueet (EV-5) sijoittuvat läntisiltä osiltaan taajamatoimintojen alueelle ja itäosiltaan maaseutualueelle. Asemakaavan yleisen tien alue (LT) sijoittuu kokonaisuudessaan maakuntakaavan taajamatoimintojen alueelle sekä tärkeälle seutu tielle 190 (Kylmäkoski-Lempäälä). Maakuntakaavan maaseutualuetta koskee kasvutaajamien kehittämisvyöhyke -merkintä. Suunnittelualueelle on maakuntakaavassa osoitettu ulkoilureitti (Birgitan polku), joka todellisuudessa myötäilee suunnittelualueen etelä- ja itärajalla olevaa tiestöä ja polustoa.

Suunnittelualueelle on laadittu myös Kuljun-Marjamäen-Moision-Keskustan osayleiskaava (1996) ja Kuokkalan-Hakkarin-Herralan osayleiskaava (2014), joissa alueelle on osoitettu teollisuus- ja varastoaluetta (T), maa- ja metsätalousaluetta, jolla on erityisiä ympäristöarvoja (MY) sekä suojaviheraluetta (EV). Alueelle ei ole laadittu aiempia asemakaavoja.

Lempäälä on Pirkanmaan maakunnan tavoin osana HINKU-verkoston sitoutunut kasvihuonekaasujen vähennystavoitteisiin. Onkin hyvä, että kaavaehdotuksen yleismääräyksessä edellytetään pyrkimistä energiatehokkaisiin ratkaisuihin ja varautumista uusiutuvan energian hyödyntämiseen. Myös liikennejärjestelyjen sujuvoittaminen ja kevyenliikenteen väyläverkoston kehittäminen tukevat vähäpäästöisyystavoitteita.

Kaavassa varaudutaan tilavarauksena kiertoliittymän rakentamiseen tielle 190. Kaava-aineistoista ei kuitenkaan selviä kiertoliittymän mitoitusta tai tienpitäjän tahtotilaa asiassa. Muuttuvien liikennejärjestelyjen vaikutuksia ei ole arvioitu.

Kaavaselostuksessa todetaan, että Turuntien ja Katepalintien liittymäalueella toimintakyvyssä on haasteita erityisesti huipputuntien aikaan. Mikäli kiertoliittymää ei rakenneta, muodostuu kohteesta liikenteellisesti entistä haastavampi, kun porrastettu Ahtialantien liittymä siirtyy Katepalintien kohdalle muodostaen Xhaaraisen liittymän. Liikenteen toimivuutta ja turvallisuutta on syytä arvioida tilanteessa, jossa kiertoliittymää ei ole toteutettu. Jos taas kiertoliittymää pidetään suunnittelussa lähtökohtana, olisi tästä syytä liittää aineistoon mukaan asianmukaista suunnittelutietoa.

Uusiutuvaan kaasuun liittyen kaavahankkeesta vastaavien voi olla hyvä tutustua Pirkanmaan liiton ja ELY-keskuksen koordinoimaan biokaasuverkoston, joka pyrkii edistämään biokaasun tuotantoa ja käyttöä maakunnassa. Kaavatyön yhteydessä voisi olla tarkoituksenmukaista tarkastella alueelle toteutettavan laitoksen yhteyteen sijoitettavan kaasutankkausaseman toteuttamismahdollisuuksia. Pirkabio-sivusto löytyy osoitteesta <https://pirkabio.fi/>.

Pirkanmaan liitto pitää erittäin kannatettavana hankkeen ja siihen liittyvän kaavoituksen pyrkimyksiä energiatehokkuuteen ja uusiutuvan energian hyödyntämiseen varautumiseen. HINKU-tavoitteiden saavuttaminen edellyttää uusien keinojen kattavaa käyttöönottoa ja pikaista siirtymistä uusiutuvien energiamuotojen hyödyntämiseen. Pirkanmaan liitto rohkaiseekin tarkastelemaan kaavatyön yhteydessä myös liikennebiokaasun tankkausaseman toteuttamismahdollisuuksia hankealueella.

Pirkanmaan liiton näkemyksen mukaan vaikutusten arviointia tulee täydentää liikenteellisten vaikutusten arvioinnilla, edellä tämän lausunnon selosteosassa todetuista syistä.

Kaavan laatijan vastine:

Asemakaavaehdotuksessa kaava-alueelle kulkeminen tapahtuu nykyisen Ahtialantien liittymän kautta, eikä Turuntien ja Katepalintien liittymäalueen parantamisen tekniseen toteutukseen oteta suoraan kantaa. Liittymäalueelle on kuitenkin jätetty tilaa mm. kiertoliittymää varten, mutta sen kautta ei ohjata liikennettä kaava-alueen korttelialueille.

Pirkanmaan maakuntamuseo, 14.4.2021

Suunnittelualueella ei sijaitse ennestään tunnettuja kiinteitä muinaisjäännöksiä tai muita arkeologisia kohteita. Alue kuuluu osittain Kuokkala-Herrala-Hakkari osayleiskaava-alueeseen (2014), mutta sitä ei ole tarkastettu osayleiskaavaan liittyvien arkeologisten selvitysten yhteydessä. Kaava-alueesta 100 metriä luoteeseen sijaitsee Herralan historiallinen kyläpaikka (muinaisjäänösrekisteritunnus 1000017286) ja noin 300 metriä lounaaseen rautakautiset asuinpaikka ja kalmisto Hääkivi I ja II (418010019 ja 418010020). Kaava-alueen vieressä, länsipuolella sijaitsee Karpin muu kulttuuriperintökohde (1000017288). Lisäksi suunnittelualueen kaakkois- ja eteläpuolelta, 30-50 m päästä, on tehty rautakaudelle ja historialliselle ajalle ajoittuvia metallinetsintöjä. Lausunnossaan diar. 24/2020 maakuntamuseo totesi, että kaavahankkeeseen liittyen tulee kaavan suunnittelualueella suorittaa MRL 9 §:n mukaisesti arkeologinen inventointi, jossa otetaan huomioon esihistorialliset ja historiallisen ajan kiinteät muinaisjäänökset ja muut arkeologiset kohteet. Arkeologista inventointiraporttia ei ole toimitettu Pirkanmaan maakuntamuseolle. Maakuntamuseo toistaa arkeologisen inventoinnin olevan tarpeellinen kaavahankkeen arkeologiseen kulttuuriperintöön kohdistuvien vaikutusten arvioimiseksi. Tarvittaessa kaavaa koskien voidaan järjestää työneuvottelu arkeologisen inventoinnin valmistuttua.

Arkeologisen tutkimuksen tekijän tulee toimittaa raportti digitaalisena arviointia varten maakuntamuseolle (pirkanmaan.maakuntamuseo@tamper.fi). Arvioinnissa varmistetaan, että selvitys vastaa sille asetettuja tavoitteita ja laatuvaatimuksia. Raportti toimitetaan arvioinnin jälkeen Museovirastoon, jossa se tallennetaan sähköiseen asianhallintajärjestelmään ja julkaistaan palvelussa <https://asiat.museovirasto.fi/>. Tutkimusraporttien tiedot tallennetaan myös muinaisjäänösrekisteriin, jonka tietoja voi selata kaikille avoimessa Kulttuuriympäristön palveluikkunassa www.kyppi.fi. Verkossa julkaistava tutkimusraportti ei saa sisältää yksityishenkilöiden henkilötietoja, esim. maanomistajan nimiä tai osoitteita. Nämä tiedot voi toimittaa tarvittaessa erikseen.

Raportin lisäksi museolle on toimitettava kohteiden sijaintitiedot ja rajaukset digitaalisena paikkatietomuodossa. Rakennetun ympäristön ja maiseman osalta maakuntamuseo toteaa seuraavaa. Lämpökeskuksen laitos- ja varastotontit sijoittuvat rakentamattomalle metsäalueelle, Turuntien (VT-3) varrelle, mäkialueiden väliseen notkelmaan. Maisemaa hallitsevat nykyaikaiset liikenne rakenteet, mm. Turuntie ja Katapulttien risteys. Suunnittelualueelta ei ole tiedossa erityisiä rakennettuun kulttuuriympäristöön liittyviä arvoja.

Suunnittelualueen ympäristössä on avoimia, vanhoja Lämpäälän maakirjakylien peltoalueita kyliineen ja taloineen. Luoteis- ja lounaispuolelle sijoittuva avoin peltomaisema on Kuokkalan-Hakkarin-Herralan osayleiskaavassa (2014) osoitettu maisemallisesti arvokkaaksi peltoalueeksi. Suunnittelualueen kaakkoispuolella on maakunnallisesti arvokas Ahtialan - Lastusten - Vaihmalan kulttuurimaisema. Kaava-alueen ja maisema-alueiden väliin jää suojaavia metsä- ja mäkialueita, joten kaavan vaikutukset kulttuurimaisemiin on alustavasti arvioitava vähäisiksi. Rakenteiden, kuten voimalayksiköiden ja piippujen suunnittelussa tulee huomioida vaikutukset ympäröivään maisemaan ja kulttuuriarvoihin.

Kaavan laatijan vastine:

Luonnosvaiheen jälkeen on laadittu arkeologinen inventointi, joka on kaavaselostuksen liitteenä. Selvityksen perusteella alueelta löydettiin yksi historiallisen ajan talonpaikka raunioineen, johon kuuluva kivikellari on osoitettu asemakaavaehdotukseen suojeltavaksi Pirkanmaan Maakuntamuseon suosituksesta.

Pirkanmaan elinkeino-, liikenne- ja ympäristökeskus, 22.4.2021

YLEISKAAVASTA JOHTUVAT TAVOITTEET JA VAIKUTUSTEN ARVIOINTI

Suunnittelualueella voimassa olevissa yleiskaavoissa asemakaavan suunnittelualue osoitetaan pääosin teollisuusalueeksi (T), ja tätä ympäröiväksi suojaviheralueeksi (EV). Lausuttavana oleva asemakaavaluonnos poikkeaa voimassa olevan yleiskaavan tavoitteista, kun alue osoitetaan pääosin toimitilarakennusten korttelialueeksi (KTY) ja näillä sallitaan 50% rakennusoikeudesta myymälätilaa tai siihen verrattavaa tilaa. Myös energiahuollon (lämpölaitos) osoittaminen alueella poikkeaa yleiskaavan maankäyttötavoitteesta. ELY-keskus katsoo, että asemakaavan mukaisten tavoitteiden selvittämiseksi tulisi yleiskaava alueella ensisijaisesti tarkistaa riittävän laajana kokonaisuutena. Mikäli yleiskaavasta poikkeavan asemakaavan perusteeksi katsotaan yleiskaava tavoitteiltaan ilmeisen vanhentuneeksi (MRL 42 §), tulee arviointiperusteet tästä esittää jatkossa kaavaselvityksessä. Tässä yhteydessä on tarpeen ottaa huomioon asemakaavan sopeutuminen yleiskaavan kokonaisuuteen ja edelleen varmistaa mitä yleiskaavan sisältövaatimuksista MRL 39 §:ssä säädetään.

Kokonaisuudessaan asemakaavan luonnosvaiheen vaikutusten arviointi on varsin suppea ja edellyttää täydentämistä kaikilla arvioinnin osa-alueilla. Jatkossa nyt vielä luonnosvaiheessa kokonaan puuttuvassa kaupallisten vaikutusten arvioinnissa on keskeistä kiinnittää huomiota palveluiden saavuttavuuteen ja palveluverkkokokonaisuuteen. Vähittäiskaupan suuryksiköiden mitoitus ja toteutus on suunniteltava siten, etteivät ne aiheuta merkittäviä haitallisia vaikutuksia kaupan palveluverkon tasapainoiselle kehittämiselle. ELY-keskuksen näkemyksen mukaan myös kaupan laadun yksityiskohtaisempaan ohjaamiseen tulee kiinnittää huomiota; sen ohella, että elintarvikekauppaa ei alueella sallita, tulee myös keskustahakuisen kaupan osalta kaavamääräykseen sisällyttää riittävä ohjaus siten, että haitallisia vaikutuksia palveluverkkokokonaisuuden kannalta ei synny. Luonnoksen mukainen asemakaavamääräys mahdollistaa n. 5000 k-m² kaupan suuryksikön toteuttamisen alueelle. Näiltä osin kaavamääräyksellä on tarpeen rajata kaupan enimmäiskerrosala siten, ettei alueelle muodostu MRL 71 a§ tarkoittamaa yli 4000 k-m² kaupan suuryksikköä. Tässä tulee ottaa huomioon, että seudullinen vähittäiskaupan suuryksiköksi voidaan katsoa myös useamman myymälän ja korttelin muodostama vähittäiskaupan keskittymä.

Jatkossa kaavan vaikutusten arviointiin on myös tarpeen sisällyttää lämpölaitoksen (EN) osalta riittävä vaikutusten arviointi. Alueen liikenteen lisäys lämpölaitoksen ja kaavalla sallittujen muiden toimintojen osalta on tarpeen arvioida. Tämän ohella myös muut toiminnasta aiheutuvat haitat kuten melu, pöly, haju, turvallisuusriskit jne. tulee sisällyttää kaavan vaikutusten arviointiin. Kaavan kokonaisratkaisun luontovaikutukset kuten myös hulevesivaikutukset tulee selvittää jatkosuunnittelussa riittävän laajalti. Alueen liikennejärjestelyt ja vaikutukset tieverkkoon ovat myös keskeisiä alueen asemakaavoittamisessa huomioon otettavia tekijöitä. Näistä lausunnossa yksityiskohtaisemmat kannanotot jäljempänä kohdassa *Liikenne*.

LUONNONSUOJELU

Asemakaava-alueelta tehdyn liito-oravaselvityksen mukaan alue soveltuu lähes kauttaaltaan liito-oravan elinympäristöksi ja sillä sijaitsee myös hyvin lisääntymis- ja levähdyspaikaksi soveltuvia kohteita. Alueen maastokartoituksissa ei kuitenkaan tehty havaintoja liito-oravasta. Parhaiten liito-oravan elinympäristöksi soveltuva alue (koilliskulma) on kaavaehdotuksessa osoitettu suojaviheralueeksi (EV-5), jolle puustoa säilytetään tai istutetaan. ELY-keskus pitää hyvänä, että kaavamääräyksen mukaisesti alue jätetään voimakkaasti alueen ominaispiirteitä muokkaavan maankäytön ulkopuolelle.

Kaava-alueen halki kulkee vuoden 2012 liito-oravaselvityksessä tunnistettu liito-oravan etelä-pohjoissuuntainen kulkuyhteys. Kaava-alueen läpi kulkee myös seudullisessa viherrakennesuunnitelmassa osoitettu seudulliseen pääverkostoon kuuluva etelä-pohjoissuuntainen puustoinen viheryhteys. Kaavaehdotuksessa yhteyksien päälle on osoitettu muuttuvaa maankäyttöä eli yhteydet katkeaisivat. Kaavaehdotuksessa osoitetun suojaviheralueiden kautta kaava-alueen läpi kulkeva puustoinen vyöhyke ei ole yhtenäinen vaan sen katkaisee noin 100 metriä leveä puuton alue. ELY-keskus katsoo, että kaavaratkaisussa liito-oravan kulkuyhteys ja viheryhteys tulee turvata.

Kaavan jatkotyössä tulee ottaa kantaa ja tarvittaessa selvittää mahdolliset vaikutukset noin 500 metrin etäisyydellä sijaitsevaan Ahtialanjärven Natura 2000- alueeseen.

LIIKENNE

Asemakaava-alue sijaitsee Kuljun suuntaan johtavan maantien 190 ja 3-moottoritielelle johtavan maantien 3023 liittymäalueen, Turuntien kaakkoispuolella. Vuonna 2017 voimaan tulleen Kuokkala-Hakkari-Herralan osayleiskaavan laadintavaiheessa ELY-keskus ei pitänyt kiertoliittymää mahdollisena Turuntien ja Katepalintien/ Sarvikkaantien liittymään eikä liittymää ole siten esitetty lainvoimaisessa osayleiskaavassa. ELY-keskus ei pidä edelleenkään hyväksyttävänä ratkaisuna kiertoliittymää eikä myöskään muuta neliharaliittymää ko. liittymään. Liittymän lähialueille ei muodostu sellaista taajamatyypistä maankäyttöä, jossa kiertoliittymä tai neliharaliittymä olisi hyväksyttävä. Lisäksi liittymä sijoittuisi moottoritielelle olevan Lempäälän eritasoliittymän ja sen nk. vauhtiramppien sekä eritasoliittymästä Lempäälän keskustan suuntaan jatkuvien kaistajärjestelyjen muuttumisjakson (4-kaistaisesta 2-kaistaiseksi) lähelle, joten liittymä haittaisi pääsuunnan liikennettä ja tulisi yllättäen moottoritieltä saavuttaessa. Asemakaava-alueelle kulku Turuntieltä tulee hoitaa nykyisen Ahtialantien liittymän kautta. Maantiellä 190 olevaan Leikkarin alikulkukäytävään liittyvät nykyiset jalankulku- ja pyöräilyväylät (jpk-väylät) ovat Lempäälän kunnan omistuksessa, silta sen sijaan on maantien alittavana siltana maantien osa eli valtion omistuksessa. Alikulkukäytävän ympäristössä LT-alueen raja on syytä esittää suurempana, vaikka em. jpk-väyliä alueet ovatkin tällä hetkellä maantien aluetta eli nk. tiekiinteistöä.

Asemakaavassa on osoitettu maantien 190 varten ”Ohjeellinen jalankululle ja polkupyöräilylle varattu alueen osa”. Pirkanmaan ELY-keskus teki vuonna 2018 ”Jalankulku- ja pyöräilyväylien tarveselvityksen”, jonka laadintavaiheessa kuultiin kuntia väylätarpeista. Asemakaavaluonnoksessa esitetyn jakson väylätarve ei noussut esille tarveselvityksessä, siten uuden jalankulku- ja pyöräilyväylän suunnittelu- ja toteuttamisvastuu on Lempäälän kunnalla. ELY-keskus esittää vielä harkittavaksi onko Leikkarin alikulkukäytävän kohdalta Sarvikkaantien liittymään ja siitä edelleen Katepalintielle johtava erillinen jalankulku- ja pyöräilyväylä tarpeellinen, koska tällä kohdalla kävely- ja pyöräilyä palvelee vanhalle maantien pohjalle sijoittuva Liuhankaarre.

Pirkanmaan ELY-keskuksella on tavoitteena, että Sarvikkaantien liittymän kohdalta moottoritielelle johtava maantie 3023 muutetaan maantien 190 osaksi, jolloin nykyinen maantie 190 Ahtialan ja Kuljussa maantien 130 liittymän välillä muuttuu yhdystieksi ja asemakaavoituksen myötä kaduksi. Jos Sarvikkaantie (nykyisen maantien 190 osa) otetaan mukaan asemakaava-alueeseen, se tulee osoittaa asemakaavassa katu -merkinnällä. Myöskään Katepalintietä ei voi osoittaa LT- eli Yleisen tien alueena, koska Katepalintie on Lempäälän kunnan omistama yksityistie. ELY-keskus katsoo, että ko. tiejaksoja ei kuitenkaan olisi tarvetta sisällyttää mukaan lausunnolla olevaan asemakaavaan, koska näiden teiden ympäristöön ei osoiteta asemakaavassa maankäyttöä. Asemakaava-alueeseen rajoittuva Turuntie on sen sijaan syytä sisällyttää kaava-alueeseen.

Alueen kuivatus on hoidettava omalla, maantien kuivatusjärjestelyistä irrallisella järjestelmällä. ELY-keskus ottaa kantaa korttelien kuivatusratkaisuihin rakennuslupavaiheessa. Liikepaikkakilvet tulee pyrkiä sijoittamaan rakennusten yhteyteen, erillisille mainoslaitteille tulee osoittaa asemakaavassa rakennusalat.

Ennen mainostoimenpidelupien myöntämistä tulee pyytää lausunto Pirkanmaan ELYkeskukselta. ELY-keskus arvioi mainoslaitteiden sijoituspaikkaa ja mainosten ulkoasua liikenneturvallisuuden näkökulmasta ja lausuu asiasta naapurina maankäyttö- ja rakennuslain mukaisesti.

Kaavan laatijan vastine:

Asemakaavan KTY-15 -korttelin määräyksiä on muutettu siten, että se sallii sinne osoitetusta rakennusoikeudesta vain 10 % käytettävän myymälätiloihin. Näin alueelle sijoittuvalla toiminnalla on mahdollisuus tehtaanyymälän tyyppisen toiminnan harjoittamiseen, mutta se ei mahdollista pelkästään myymälätoimintaan keskittyvien toimijoiden sijoittumista alueelle.

EN-korttelialueen osalta on laadittu erillinen selvitys korttelialueelle sijoittavan luonnonkaasulla toimivan läpöläitoksen vaikutuksista ympäristöön, joka on kaavaselostuksen liitteenä.

Liito-oravan kulkureitti kaava-alueen läpi on osoitettu puustoisilla vyöhykkeillä, jota on kaavaehdotukseen parannettu ja sen reitti on kuvattu kaavaselostuksen vaikutusten arviointiin. Lisäksi koillisosassa sijaitsevaa EV-5 -aluetta on kasvatettu ja hulevesien hallintaan tarkoitettuja alueita kavennettu, jotta puuston istuttamisen myötä ekologiset yhteydet paranevat tulevaisuudessa.

Asemakaavan luonnosvaiheen jälkeen on laadittu liikenneselvitys, jolla tutkittiin liittymäjärjestelyiden toimivuutta. Selvityksen sisällöstä ja tavoitteista on keskusteltu yhteistyössä ELY-keskuksen kanssa ja selvitystä on näiden keskusteluiden pohjalta myös laajennettu.

Korttelialueelle kulkeminen on kaavaehdotuksessa osoitettu nykyisen Ahtialantien liittymän kautta, eikä Turuntien ja Katepalintien liittymäalueen tekniseen parantamistapaan oteta kaavalla enää kantaa. Kevyen liikenteen väliä ei osoiteta asemakaavassa enää erikseen, mutta niille on katu- ja liikennealueilla jätetty riittävästi tilaa.

Ahtialan kyläyhdistys, 14.4.2021

Lausuntoon on liitetty nimilista, jonka on allekirjoittanut 37 henkilöä.

Kaavasunnitelmassa Turuntien ja Ahtialantien väliselle alueelle on suunnitteilla lämpölaitos ja toimitilarakentamista mahdollistava korttelialue. Ahtialan kyläyhdistyksen hallitus ja kyläläiset vastustavat edelleen alueen käyttöä ko. tarkoitukseen.

Muistutamme, että asia on jo ratkaistu aiemmin korkeinta hallinto-oikeutta myöten. Viittaamme Korkeimman hallinto-oikeuden päätökseen KHO (päätös 17.11.2016 / 4881), joka kumosi silloin ehdotetun EN-kaavamerkin näillä perusteilla:

"Asiassa voidaan siten pitää selvitetynä, että EN-alueelle on suunniteltu ympäristöhäiriöitä aiheuttavaa toimintaa. Kaava-asiakirjoissa olevien selvitysten perusteella ei voida päätellä, että alueelle suunniteltu toiminta voitaisiin järjestää siten, ettei toiminnasta aiheudu lähialueille melu- ja pölyhaittaa."

Viittaamme siis edelleen samoihin perusteluihin ja Ahtialan kyläläisten 12.6.2014 ja 30.8.2018 tekemiin lausuntoihin, joista aiempi oli myös korkeimman hallinto-oikeuden tekemän päätöksen yhtenä perusteena. Muistutamme korkeimman oikeuden samaisesta päätöksestä:

"Maakuntakaavassa puheena olevalle alueelle osoitetun taajamatoimintojen alueen merkintä sisältää ainoastaan sellaisia teollisuusalueita, jotka ovat pienehköjä ja joilla harjoitettavasta toiminnasta ei aiheudu ympäristöhäiriöitä."

Ympäristöhäiriöitä ja meluhaittaa

Ympäristöhäiriöitä ja meluhaittaa aiheutuisi suunnitellun lämpölaitoksen vuoksi lähialueen asukkaille mm. siksi, että liikenteen voidaan odottaa lisääntyvän merkittävästi Ahtialantiellä, kun kauttakulkuliikenne Valkeakoskentieltä ja Laasonportin suunnasta lisääntyisi. Tästä lisääedempänä. Ympäristöhäiriöitä aiheutuisi myös sen vuoksi, että voimalan ja korttelialueen valosaaste häiritsisi asukkaita. Suunniteltu alue rikkoisi korkeimman hallinto-oikeuden päätöstä.

Lämpölaitosta ja siihen liittyvää aluetta ei tarvitsisi tuoda asutusta lähelle. Se voisi sijaita Turuntien ja Katepalintien risteyksessä, kummalla puolella Katepalintietä tahansa. Siinä ei olisi mitään asutusta lähellä ja lämpölaitoksesta voisi rakentaa ”maamerkin” keskustan sisäänajoväylälle. Kun rakennus on kaavaluonnoksessa kuvailtu lähes edustavaksi, se voisi yhtä hyvin sijaita noissa paikoissa. Silloin se ei haittaisi asutusta ja suunniteltu Katepalin liikenneympyrä voitaisiin edelleen rakentaa.

Lasten turvallisuus vaarantuu Ahtialantiellä

Jos rakennettaisiin uusi tie, Kehdonkukkulantie, se osaltaan lisäisi työmatkaliikennettä Ahtialan lävitse Laasonporttiin ja takaisin. Parempi liikenneyhteys mitä todennäköisesti lisäisi merkittävästi liikennettä maisemahistoriallisesti arvokkaan Ahtialan halki. Kyseinen tie on erittäin huonossa kunnossa ison osan vuodesta, ja sen kunto tulisi edelleen huononemaan merkittävästi suunnitellun kaavaluonnoksen vuoksi. Ahtialassa on monia koululaisia koulukuljetuksessa arkisin, ja lisääntyvä liikenne vaarantaa heidän turvallisuuttaan heidän matkatessaan pysäkille ja kotiin. Ahtialantietä ei ole tarkoitettu kasvaville liikennemäärille, siinä on mm. pitkä 30 km/h nopeusrajoitus perustuen myös tien kapeuteen ja mutkaisuuteen. Olisi tarpeen mitata liikennemääriä Ahtialantiellä nykyisellään. Luonnoksessatodetaan, että rakennushankkeen lupaharkinnassa tulee erityisesti ottaa huomioon lähiasutukseen kohdistuvat vaikutukset. Liikenteen kasvua Ahtialantiellä ei ole huomioitu mitenkään, huomio on vain siinä, kuinka tukossa Turuntien ja Katepalintien risteys on työmatkaliikenneaikoihin.

Kaavaluonnoksissa ja liitteissä ei tuoda riittävästi esille haittoja lähiasutukselle eikä niistä hahmota, kuinka lähellä ja näköetäisyydellä lähimmät asuinrakennukset ovat. Seuraavaksi on kuvia asuinrakennuksista molemmin puolin Ahtialantietä, kuvat on otettu suunnitellulta asemakaava-alueelta.



Kunta on kaatanut tästä aiemmin runsaasti puustoa. Osa jäljellejätetyistä männyistä on kaatunut tuulella. Myös Birgitan polun päällä on kaatunut puu.



Asuinrakennus kaava-alueelta kuvattuna.



Asuinrakennus kaava-alueelta kuvattuna.

Alue on kokonaisuudessaan tarpeettoman laaja

Suunniteltu alue on liian laaja. Toimitilarakennusten korttelialuetta pitäisi pienentää merkittävästi tai poistaa ne kokonaan. Vähintäänkin alue pitää poistaa suunnitellun Kehdonkukulantien pohjoispuolelta, jotta haitta asutukselle olisi mahdollisimman vähäinen. Se olisi suoja-alueita EV-5 tai täysin koskematonta. Lempäälässä täytyy olla muuallakin tilaa teollisuusrakennuksille kuin tämän suunnitellun lämpölaitoksen ympärillä. Myös Birgitan polun kulkemisen mielekkyyden kannalta tämä olisi erittäin perusteltua.

Birgitan polku ja Ahtialanjärvi – lähiretkeilyä ei kunnioiteta

Ahtialanjärvi on suosittu ulkoilulenkki kuntalaisille, joka kierretään osin Ahtialantien kautta. Tämänkin vuoksi alueen pienentäminen olisi merkityksellistä varsinkin Kehdonkukkulantien pohjoispuolelta.

Birgitan polku, joka on merkittävä paikallinen luonto- ja virkistyskohde, jää asemakaavassa epäedulliseen kohtaan alueen reunaan ja osittain sisään. Kaavaluonnoksessa on aiemmin todettu, että "Birgitan polkuja kehitetään maakunnallisesti houkuttelevana reittinä mahdollistaen sekä lähiretkeily että pidempiaikainen patikointi. Polkuverkoston jatkuvuus jakulkemisen miellyttävyyttä taataan muussa suunnittelussa." Nämä tavoitteet ovat räikeässä ristiriidassa alueelle suunnitellun lämpölaitoksen ja toimitilarakentamisen mahdollistavan korttelialueen kanssa. Teollisuusalue lähellä Birgitan polkua söisi omalta osaltaan reitin ja Lempäälän houkuttelevuutta, eikä tavoiteltua kulkemisen miellyttävyyttä voitaisi taata. Kukahaluaisi luon-topolulla kulkiessaan katsella lämpölaitosta ja teollisuusaluetta?

Asemakaavan selostuksessa todetaan, että rakennuksen arkkitehtuurisuunnitteluun ja käytettäviin materiaaleihin tulee kiinnittää erityistä huomiota. Näin oli myös Lempäälän keskustan lämpölaitoksen suhteen, ja siinä epäonnistuttiin pahasti. Lämpölaitos on saanut toistuvasti kritiikkiä, paljon myös julkistakin kritiikkiä rumuudestaan. Miten taataan, että suunniteltu lämpölaitos olisi edustava? Kuka sen määrittelee? Jos se olisi edustava, miksi sitä ei voisi laittaa edustamaan edellä aiemmin esitettyyn paikkaan Turuntien toiselle puolelle? Etäisyys joka paikkaan olisi siitä aivan sama kuin tällä hetkellä suunnitellusta paikasta.

Katsomme, että lämpölaitos ja korttelialue on sijoitettava toisaalle.

Kaavan laatijan vastine:

Korkeimman hallinto-oikeuden päätös, johon lausunnossa viitataan, koskee Lempäälän kunnanvaltuuston päätöstä 26.11.2014 hyväksyä Lempäälän Kuokkalan-Hakkarin-Herralan osayleiskaavassa osoitettu energihuollon aluevarausta. Korkein hallinto-oikeus kumosi kunnanvaltuuston päätöksen ko. alueen osalta, jolloin alueelle jäi voimaan Kuljun-Marjamäen-Moision-Keskustan osayleiskaava teollisuus- ja varastoalue -merkinnällä (T). Teollisuus- ja varastointitoiminta on vaikutuksiltaan verrattavissa energiantuotantoon, jolloin energihuollon alueen osoittaminen asemakaavalla alueelle on myös perusteltua.

Asemakaavan tavoite eroaa olennaisesti kumotun osayleiskaavamerkinnän taustalla olleesta hakevoimalahankkeesta. Asemakaavaluonnoksessa mahdollistetaan vain luonnonkaasulla toimivan voimalan sijoittaminen alueelle. Kaasulaitoksen toiminta on ympäristöhäiriöiltään huomaamatonta, eikä siitä aiheudu lähiympäristöön haitallisia vaikutuksia tai vaaraa. Kaavaehdotusvaiheessa kaasuvoimalan sijoittamisesta alueelle on laadittu erillinen vaara-arviointi, joka on asemakaavaehdotuksen selostuksen liitteenä.

Myös asemakaavaluonnoksessa osoitetuille KTY-15 -korttelialueille on osoitettu ympäristöhäiriöitä koskevia määräyksiä, jotka rajoittavat alueelle sijoitettavaa toimintaa siten, ettei haitallisia vaikutuksia aiheudu etenkin lähiasutukselle.

Kaavaluonnoksen katujärjestelyt perustuivat uuteen liittymään, mutta ehdotusvaiheessa on viranomaistyön kautta päädytty säilyttämään nykyinen Ahtialantien liittymä. Nykyinen Ahtialantie kaava-alueen osalta osoitetaan katualueeksi, jolle on tehty riittävä tilavaraus laadukkaana katualueen rakentamiseksi, johon kuuluu myös erillinen kevyen liikenteen väylä. Ahtialantien parantuminen asemakaavan toteuttamisen myötä koskee niin lyhyttä osuutta, että sen ei voi arvioida lisäävän Ahtialantien käyttöä merkittävästi. Sen sijaan kevyen liikenteen yhteyden rakentaminen Ahtialantielle parantaa liikenneturvallisuutta kaava-alueen osalta.

Korttelialueiden koko yhteensä noin 2,5 hehtaaria, joka työpaikka-alueena verrattaen melko pieni ja myös voimassa olevan osayleiskaavan mukainen. Korttelialueiden ympärille asutuksen suuntaan on jätetty suoja-viheraluetta EV-5, joka määrää säilyttämään olemassa olevaa puustoa tai istuttamaan sitä (pohjoisempi EV-5 -alue on avointa aluetta).

Birgitan polun reitti kulkee kaava-alueen itäreunaa pitkin, eikä kaavaratkaisu estä sen käyttämistä. Kaavaehdotukseen myös merkitään Birgitan polun kulkureitti ulkoilureittimerkinnällä. Birgitan polku on erittäin laaja retkeilyverkosto, joka on tässä kohdassa jo hyvin lähellä vilkasta Turuntietä, eikä siten voida arvioida, että työpaikka-alueella olisi merkittävää vaikutusta polulla kulkemisen viihtyisyyteen.

Asemakaavassa annetaan rakentamisen laatua koskevia määräyksiä, joka on toteutusvaiheessa ratkaistava ja tulkittava asia. Lempäälän kunta omistaa asemakaavassa osoitettavat korttelialueet ja voi asemakaavan puitteissa asettaa tontille haluamansa luovutusehdot, joka voi olla esimerkiksi hyvinkin tarkasti määritellyt rakennuksen julkisivu tms.

Telia Finland Oyj, 11.3.2021

Teliällä ei ole rakennettua verkkoa uuden lämpölaitoksen alueella, joten ei huomautettavaa.

Kaavan laatijan vastine:

Merkitään tiedoksi.

Lempäälän kunnan viranomaislautakunta, 30.3.2021 § 20

Viranomaislautakunta hyväksyy ehdotuksen yksimielisesti ja toteaa lisäksi, että viranomaislautakunta haluaa kiinnittää huomiota lämpölaitoksen sijaintiin Lempäälän sisääntuloväylällä, mikä edellyttää erityistä huomiota maisemallisiin seikkoihin ja rakennuksen sijoitteluun.

Kaavan laatijan vastine:

Merkitään tiedoksi.

MIELIPITEET

Mielipide 1, yksityishenkilö 14.4.2021

Millä perusteella Lempäälän kunta on valinnut lämpölaitoksen paikaksi juuri Ahtialantien alueen? Mielestäni lämpölaitoksen alue olisi hyvin voinut sijaita Turuntien toisella puolella, Katepalintien vieressä. Alueella on vähän asutusta ja kulkuyhteydet jo valmiina.

Suunnitteilla olevan alueen välittömässä läheisyydessä ei sijaitse kunnan palveluita tai kunnan ylläpitämiä asuinrakennuksia. Onko kaavamuutoksen perimmäisenä tarkoituksena kaavoittaa alueelle lisää asuinalueita tulevaisuudessa? Lempäälän keskustan läheinen alue on laajentunut huomattavasti viime vuosina minkä vuoksi maalaismainen maisema on jäänyt koko ajan vähemmälle. Lempäälään, Ahtialaan muuttaessani ihastuin juuri alueen tapaan kunnioittaa vanhaa maisemaa, väljää asutusta sekä luonnon läheisyyteen.

Millaista hyötyä Ahtialan asukkaille on lämpölaitoksesta? Ahtialan kylä sijaitsee hyvien kulkuyhteyksien päässä keskustasta, mutta kätkee sisäänsä yhteisöllisen kyläyhteisön sekä maalaismaisen maiseman. Kylän läpi kulkee päivittäin useita kuntalaisia kävellen ja pyöräillen juurikin ihastelemassa Lempäälän upeaa Ahtialaa ja maalaismaista maisemaa. Toivoisin että kaavamuutoksessa ja tilojen ulkoasussa otetaan huomioon maisemaan soveltuvat ratkaisut. Mielestäni lämpövoimalaitos ei istu maalaismaiseen maisemaan vaan antaa käsityksen teollisesta alueesta.

Lempäälän keskustassa sijaitseva lämpölaitos on ulkomuodoltaan hyvin ruman näköinen, voimalan alue on koko ajan valaistu ja ympäröity asfaltilla, ohi ajaessa se ei istu maisemaansa lainkaan. Onko Ahtialassa mahdollista "piilottaa" lämpölaitosta puiden ympärille? Keskustassa sijaitseva hakelaitos ei ole saanut osakseen positiivista palautetta kunnan asukkailta, miten laitoksen soveltuvuus ympäristöön otetaan huomioon Ahtialan lämpölaitoksessa?

Minkälaista hajuhaittaa luonnonkaasusta tulee alueen asukkaille?

Mistä suunnasta kaasuputket kaivetaan, mihin lämpötilalaitoksen tuottama lämpö aiotaan suunnata?

Kaava-alueella oleva puusto on suojannut tähän asti hyvin Turuntieltä ja moottoritietä tulevan melun. Jos suurin osa puustosta kaadetaan uuden rakentamisen tieltä, miten turvataan äänihaitat jotka tulevat voimakkaasti liikennöidyltä tieltä. Onko mahdollista jättää mahdollisimman paljon puustoa suojaamaan melusaasteelta joka tulee varsinkin Ahtialantien alkupään asukkaille sekä tehdä meluvalli. Lisäksi puuston säilyttäminen ja sen lisääminen suojaisivat asukkaita valosaasteelta mitä mahdollisista toimitilarakennuksista ja lämpövoimalasta tulee. Lisäksi alueella sijaitseva puusto on tuonut suojaa eläimille ja suojannut melulta. Alueella on ollut pienriistan ruokintaa jonka vuoksi metsässä liikkuu paljon kauriita, kettuja, jäniksiä sekä pöllöjä. Millä tavalla kaava-ehdotuksessa huomioidaan eläinten liikkuminen alueella?

Kaava-alueen välittömässä läheisyydessä sijaitsee Birgitan polku " Lempäälän Birgitan polku on retkeilyreitti kauniissa järvi- ja metsämaisemissa." millä tavalla patikointireitti on otettu kaavassa huomioon?

Kaavaan on merkitty kaksi eri toimitilarakentamiseen määriteltyä aluetta. Onko mahdollista jättää pienempi korttelialue rakentamatta esimerkiksi ensimmäisen 20 vuoden aikana, jolloin alueelle istutettava puusto saisi kasvaa ja toisi näkösuojaa asukkaiden ja toimitilarakentamisen välille sekä näyttäisi maiseman kannalta paremmalta. Jos nykyisessä kaavaehdotuksessa oleva korttelialue kattaa tällä hetkellä olevan puuston, ei uusi istutettava puusto tuo suojaa ensimmäiseen 20 vuoteen, jos silloinkaan. Liito-orava selvityksessä on maininta, että suunnittelussa tulisi huomioida kaistale mitä pitkin liito-oravat voivat liikkua, ei juuri istutettavat puut palvele tässä asiassa. Voisiko pienempään korttelialueeseen sijoittaa jätepiirteen, jonka yhteyteen voisi laittaa jätteen lajittelupaikan? Tällä hetkellä Ahtialantien alussa oleva jätepiiste on täysin valvomatta eikä Ahtialan asukkaiden jätteet mahdu keräysastioihin kun kuntalaiset tuovat ympäri Lempäälää sohvia, grillejä, tiskikoneita ym. keräysastioihin.

Millä perusteilla lämpölaitoksen alueelle halutaan uusi tien nimi? Mielestäni tien nimi voisi olla edelleen Ahtialantie, vaikka alkaakin eri kohdasta kuin aiemmin. Leikkarantie voisi haarautua erilleen kuten aiemminkin, kevyenliikenteen väylällä ei tarvitse olla omaa nimeä.

Kannatan suunnitelmassa olevaa liikenneympyrää, jolloin kulkuyhteydet ja liittyminen Turuntielle paranevat.

Kaavan laatijan vastine:

Alueen valinta perustuu mm. voimassa olevaan yleiskaavamerkintään, sijaintiin kaukolämpöverkostoa ajatellen ja kunnan maaomaisuuteen. Alue sijoittuu Turuntien varteen, joka on hyvin nuori ja modernin ajan tieympäristöä Lempäälässä, jolloin maisemallinen muutoskin on siinä suhteessa hyvin maltillinen. Tällä asemakaavalla ei oteta kantaa lähialueen muulle kehitykselle, kuten uuden asumisen osoittamiseen.

Asemakaavassa on annettu määräyksiä rakennuksen ja piha-alueiden laadukkaasta toteutuksesta. Lisäksi asemakaavassa osoitetut suojaviheralueet (EV-5) jättävät suojaavaa puustoa alueen ympärille ja puuttomalle alueen osuudelle niitä tulee istuttaa.

Kaasuvoimalan polttoaine tuodaan putkikaasuna tontille. Asemakaavassa ei määritellä verkoston reittiä, mutta kaavan suunnitteluvaiheen tavoite on yhdistää voimala Katepalintien verkostoon.

Puustoa alueelta poistuu korttelialueiden rakentamisen myötä, joka korvaantuu rakennuksilla, joilla on suurempi melua vähentävä vaikutus, kuin olemassa olevalla puustolla. Asemakaavaehdotukseen osoitetaan myös määräys rakentaa rakennuksia Turuntien vastaiseen rakennusalan rajaan kiinni, jolloin rakennuksien suojaava meluvaikutus korostuu. Korttelialueiden lävitse osoitetaan kaavaehdotukseen puustoinen vyöhyke, joka mahdollistaa liito-oravan kulkemisen alueen lävitse. Muun eläimistön osalta ei ole tarvetta tehdä erityisiä toimenpiteitä liikkumisen mahdollistamiseksi

Asemakaavassa osoitetaan nykyinen jätteenkeräyspiste, jonka kehittäminen on asemakaavan puitteissa mahdollista.

Mielipide 2, yksityishenkilö, 15.4.2021

Kyseessä olevan asemakaavaluonnoksessa ilmoitetun alueen viereisen kiinteistön (xxxxx) omistajana ja asukkaana haluan muistuttaa seuraavista seikoista.

Luonnoksessa on suunniteltu uuden kadun - Kehdonkukkulantie - rakentamisesta siten, että katu alkaisi uudesta kiertoliittymästä Turuntieltä Katepalintien risteyksen kohdalla ja liittyisi nykyisen Ahtialantiehen omistamani kiinteistön alueella. Luonnoksessa oleva linjaus on tehty peltoni kohdalle ja Ahtialantietä siirretty tähän kohtaan. Kyseessä on vuokrattu pelto, joka on tällä hetkellä viherkesantoa. Se on pellonvuokraajan käytössä osana tämän viljelmää.

Kehdonkukkulantien linjausta on muutettava siten, että se liittyy Ahtialantiehen pellon laidassa pellon länsipuolella, tien mutkan kohdalla. Ahtialantien osuuden siirtoon nykyiseltä paikaltaan pellon kohdalle ei ole olennaista syytä eli matka ei lyhenisi tai liikenneturvallisuus ei parantuisi siirron avulla. Linjaus voidaan suorittaa niin, että tie liittyy Ahtialantien pellon laidassa sen länsipuolella. Ahtialantie on yksityistie, joka palvelee vain paikallisia asukkaita ja maanomistajia, sen nykyinen nopeusrajoitus on 30 km/h eikä sitä ole syytä muuttaa toisenlaiseksi.

Toiseksi, suojaviheralue EV-5 Kehdonkukkulantien pohjoispuolella on jätetty liian kapeaksi, n. 10 m. Se tulee leventää 20 metriin, jotta riittävä määrä puustoa voidaan istuttaa ja yhtenäinen suojaava vaikutus toimitilalueen KTY-15 ja läheisen asutuksen välille saavutetaan. Samoin Birgitan polulle jää näin kunnollinen väylä.

Edellä mainituilla toimilla toimitila-alue ja läheinen asutus on selkeämmin erotettu toisistaan.

Kolmanneksi, lämpölaitoksen julkiasuun on syytä kiinnittää erityistä huomioita. Epäonnistunut esimerkki on Lempäälän kanavan kupeessa oleva lämpölaitos, joka on luotaantyyöntävä ja näkymää liiaksi hallitseva kokonaisuus. Tässä pitäisi pyrkiä matalaan rakentamiseen.

Neljänneksi, KTY-15 toimitila-alueen rakennustehokkuus on korkea, 0,5, varsinkin Kehdonkukkulantien pohjoispuolella olevalla osuudella. Alueen luonteen vuoksi sen olisi syytä olla matalampi.

Tähän muistutukseen yhtyvät myös xxx ja xxxx xxxxx kiinteistön xxxxxx osalta.

Tämän muistutuskirjelmän pyydän kulkevan asiaan liittyvien pöytäkirjojen ja muiden asiapapereiden mukana niin, että se tulee kokonaisuudessaan asiaa käsittelevien kunnan virka- miesten ja luottamus henkilöiden tietoon.

Kaavan laatijan vastine:

Asemakaavan katujärjestelyt ovat muuttuneet kaavaehdotusvaiheessa siten, että kulku alueelle tapahtuu edelleen Ahtialantien kautta, eikä uutta liittymää Turuntielle osoiteta. Ahtialantien sekä uuden Viljaheimosenkujan katualueet on osoitettu siten, että ne hyödyntävän mahdollisimman hyvin nykyisen tielinjauksen, ohittaa asutushistoriallisen muistomerkin (sm-1) ja säästää suojaviheraluetta EV-5 mahdollisimman paljon maaston muokkauksilta.

Kaavaluonnoksessa suojaviheralue EV-5 Viljaheimosenkujan (luonnoksessa Kehdonkukkulantie) pohjoispuolella on kapeimmalta kohdalta noin 15 metriä ja levenee KTY-15 -korttelialueen kohdalla noin 35 metriin. Alueen leveyttä kasvatetaan kaavaehdotuksessa noin 10 metriä pienetämällä KTY-15 -korttelialuetta. Samalla hulevesien käsittelyalue on rajattu eri tavalla, jolloin suojavyöhykkeelle jää enemmän tilaa istutettavalle puustolle näkösuojaksi asutukseen nähden.

Asemakaavassa annetaan rakentamisen laatua koskevia määräyksiä, joka on toteutusvaiheessa ratkaistava ja tulkittava asia. Lempäälän kunta omistaa asemakaavassa osoitettavat korttelialueet ja voi asemakaavan puitteissa asettaa tontille haluamansa luovutusehdot, joka voi olla esimerkiksi hyvinkin tarkasti määritelty rakennuksen julkisivu tms.

Korttelialuille on osoitettu työpaikka-alueille monipuolisien ja kehittyvien ratkaisujen mahdollistava määrä rakennusoikeutta. Rakentamisen määrää tärkeämpi rakentamisen ohjauskeino niiden sovittamiseksi ympäristöönsä on rakentamisen laadun valvonta, johon kaavamääräyksien lisäksi voidaan vaikuttaa tontinluovutuksen ehdoilla.

Mielipide 3, yksityishenkilö, 8.4.2021

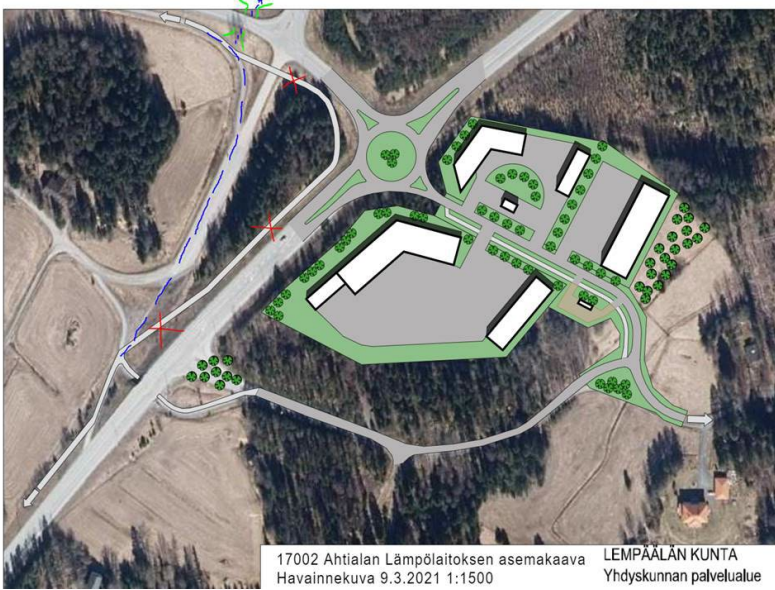
Luonnos on mielenkiintoinen, ja ajatuksena hyvinkin myönteinen monessa mielessä. Se parantaisi toteutessaan autoliikenteen sujuvuutta Turuntiellä, sekä Ahtialan ja Katepalin suuntiin. Myös ajatus keskustassa olevan lämpövoimalan siirtämisestä on hyvinkin järkevän tuntuinen.

Tässä suunnitelmassa (kuten ei laajemminkaan useissa kunnan luonnoksissa ja kaavoissa) ei ole huomioitu kevyen liikenteen turvallisuutta ja joustavimpia reittimahdollisuuksia. Oheisessa kuvassa on tähän liittyviä ajatuksia, ja samat vielä sanallisesti:

- noin vilkkaan väylän kuin Turuntie on, ei ole mielekästä ohjata jalankulkua ja pyöräliikennettä. Siis älkää laittako tuohon risteykseen (ympyrään) kevyen liikenteen väylää.
- sinisellä katkoviivalla liitekuvaan esitetty reitti johtaisi kevyen liikenne voisi kulkemaan luontevaa reittiä olemassa olevan alikulun kautta. Ei "turhaa" ylämäkeä. (Tämä reitti ei kylläkään ole suunnittelualueen sisällä kokonaan.) Samalla poistuisi houkutus ajaa/kävellä Turuntien ylitse.

Pari muuta ajatusta kevyen liikenteen sujuvuuden puolesta tällä kohdalla sekä kuntakeskuksen että Sarvikkaantien suuntiin (ja nämäkin suunnittelualueen ulkopuolelta):

- tuo Sarvikkaantien risteys kuvan yläreunassa on kävelijöille ja pyöräilijöille hyvin hankala. Sen pystyisi korvaamaan alikululla, kuten liitekuvaan yläreunaan on esitetty.
- luonnoksessa on näytetty, että pyörätie jatkuisi kuntakeskuksen suuntaan erikseen rakennettavalla väylällä. Ei tällaista tarvitse tehdä, koska Turuntien leveys kyllä riittää, jos sen pohjoisreunasta erotetaan (korotetaan) pyörätie kuvassa näkyvästä pyörätien liittymästä alkaen edempänä olevaan liikenneympyrään saakka. Näin saataisiin kaikki tällä pätkällä kulkeva kevyt liikenne samalle omalle väylälleen. Tällä hetkellä pyörällä ajavan pitää ylittää Turuntie kaksi kertaa kun kulkee liikennesääntöjen mukaan.
- samalla tavalla on mahdollista tehdä kevyen liikenteen väylä koko Sarvikkaantien matkalle. Tällaisen voisi toteuttaa vaikka kun seuraavan kerran kyseistä väylää uudelleen päällystetään.



Kaavan laatijan vastine:

Kevyen liikenteen ratkaisut on jätetty esittämättä kaavaehdotuksessa ja ne suunnitellaan erikseen kaavaa toteutettaessa. Katu- ja liikennealueille on jätetty sellaiset tilavaraukset, jotka mahdollistavat erillisten kevyenliikenteen väylien rakentamisen.