

# Mäkiniemen lepakkotarkastelu 2024



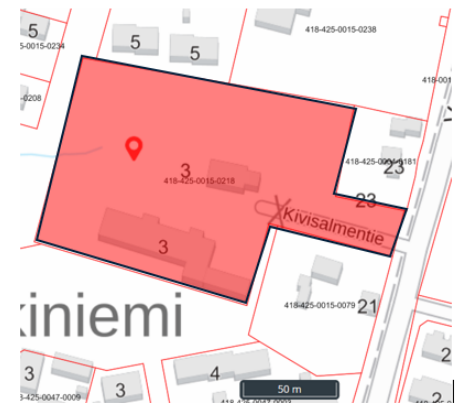
## Sisällys

1. Johdanto .....	2
2. Tarkastelumenetelmät .....	3
3. Tulokset ja johtopäätökset .....	3
4. Lähteet.....	8

# 1. Johdanto

Mäkiniemi (418-425-0015-0218) osoitteessa Kivisalmentie 3, 37550 Lempäälä sijaitsee noin 4 km Lempäälän keskustasta pohjoiseen. Aidatulla kiinteistöllä on kaksi hallirakennusta, joista toisen yhteydessä on konttirakennelma ja toisen yhteydessä toimistorakennus. Pusikko ja metsikkö ympäröivät aluetta, naapurikiinteistöllä on myös asutusta. Alue on yksityisomistuksessa.

Tämän työn tarkoituksena oli selvittää, löytyykö kiinteistön rakennuksista lepakoille soveltuvia rakenteita, ja etsiä merkkejä mahdollisista lepakoiden lisääntymis- tai levähdyspaikoista.



Kuva 1. Tarkastelukohteen sijainti osoitettuna vihreällä riksillä ja punaisella alueella.

Suomessa tavataan 13 lepakkolajia, joista kaksi ovat uhanalaisia uusimman uhanalaisuusarvioinnin mukaan - ripsisiippa erittäin uhanalainen (EN) ja pikkulepakko vaarantunut (VU) (Hyvärinen ym. 2019). Kaikki Suomen lepakkolajit ovat EU:n luontodirektiivin liitteessä IV(a) mainittuja lajeja. Niiden lisääntymis- ja levähdyspaikkojen hävittäminen tai heikentäminen on kiellettyä (LSL 9/2023 78 §). Näitä ovat lisääntymispaikat, muut kesä-, kevät- ja syysaikaiset, säännöllisessä käytössä olevat lisääntymispaikat sekä talvehtimispaikat. EUROBATS- eli Euroopan lepakoiden suojelusopimus (SopS 104/1999) edellyttää tunnistamaan lepakoille tärkeät kohteet ja suojelemaan ne häirinnältä ja tuhoutumiselta.

Lisääntymis- tai levähdyspaikan käsitteitä ei tule kuitenkaan tulkita sananmukaisesti. Paikalla tulee olla laajempaa ekologista merkitystä lajin suojelun kannalta. Yksittäinen lepakoiden levähtäminen, parittelu tai synnyttäminen alueella ei välttämättä tarkoita sen olevan luontodirektiivin mukainen lisääntymis- tai levähdyspaikka (SLTY 2023).

## 2. Tarkastelumenetelmät

Lähtötietoina selvitettiin, ettei tarkastelualueelta ollut tehty aiempia havaintoja lepakoista (Suomen lajitietokeskus 2024). Lähin kansalaishavainto lepakoista oli tehty Sarapistosta vuonna 2020 noin 1,9 km Mäkiniemestä etelään päin.

Lepakot ovat yöeläimiä, mutta epäsuoria havaintoja niiden oleilusta alueella voidaan etsiä myös päivisin. Tarkastelu toteutettiin päivällä 18.6.2024. Suurimmat lepakkotiheydet voidaan Suomessa havaita yleisimmin keskikesällä rakennettujen alueiden liepeillä (SLTY 2023), joten ajankohta oli tarkastelulle otollinen.

Tarkastelussa hyödynnettiin Suomen lepakkotieteellisen yhdistyksen suosituksia rakennusten tarkastamisesta lepakkokartoituksissa (SLTY 2023). Rakennuksista etsittiin koloja, papanoita, kuluma- tai raapimajälkiä kolojen lähistöillä, virtsajälkiä tai syötyjen yöperhosten siipiä. Rakennusten sisä- ja ulkopuoli tarkastettiin. Merkkejä lepakoista etsittiin erityisesti rakennusten reunoilta, seiniltä ja katonrajasta. Tarkastelussa käytettiin taskulamppua ja kiikareita. Työn toteuttivat sekä raportin laativat Lempäälän kunnan ympäristötarkastaja Tuija Selänpää (FM biologi) ja vs. ympäristötarkastaja Tuuli Kuumola (LuK ympäristötiede).

## 3. Tulokset ja johtopäätökset

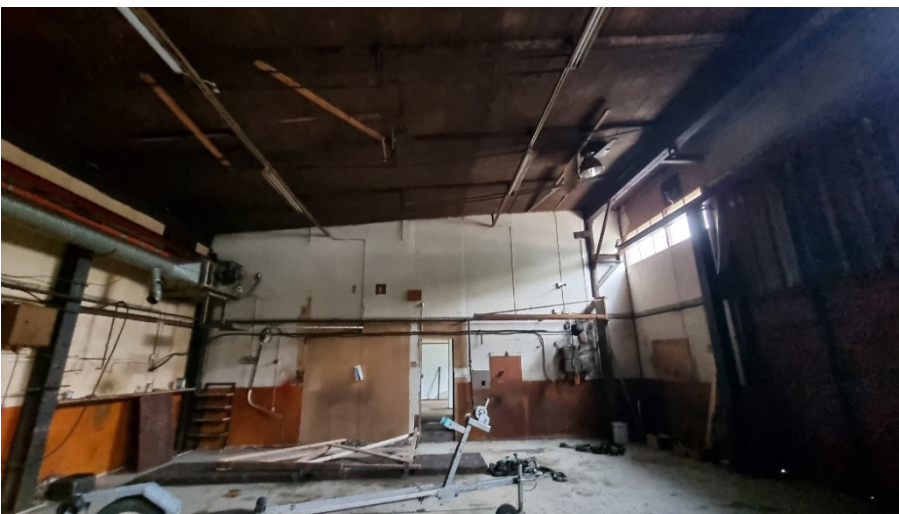
Kattavasta tarkastelusta huolimatta, halleista ei havaittu merkkejä lepakkojen oleilusta. Molemmat hallit olivat varsin hyväkuntoisia, eikä niiden ulkopuolelta löydetty koloja, joista lepakoiden olisi ollut mahdollista kulkea sisään. Hallien sisällä olevat kattorakenteet eivät olleet kovinkaan suojaisia. Merkkejä lepakoista ei havaittu kummankaan hallin sisältä.

Merkkejä lepakkojen oleilusta ei havaittu myöskään kontti- tai toimistorakennuksissa, jotka olivat myös siistissä kunnossa. Toimistorakennuksesta havaittiin yksi kolo (kuva 11), jonka kautta lepakoiden kulku rakennukseen olisi mahdollinen. Sen yhteydestä ei kuitenkaan havaittu mitään merkkejä lepakoista. Muita koloja ei havaittu. Ajankohta oli otollinen papanoiden havainnointiin. Tarkastelun perusteella ja uloste- sekä muiden jälkien loistaessa poissaolollaan, rakennukset eivät todennäköisesti ole tällä hetkellä lepakoiden levähdys-, lisääntymis- tai talvehtimispaikkoja eivätkä sellaiseksi sovellukaan.

Rakennusten purkamiselle ei näin ollen ole luontodirektiivin mukaista estettä.



*Kuva 2 ja 3. Pohjoisempi hallirakennus ulkopuolelta ja räystäään alta, kuvat eteläsivulta.*



*Kuva 4. Pohjoisempi hallirakennus sisältä.*



*Kuva 5. Eteläisemmän hallirakennuksen pohjoissivu.*



*Kuva 6. Eteläisempi hallirakennus länsisivulta.*



*Kuva 7. Eteläisempi halli sisältä.*



*Kuva 8 ja 9. Pohjoispuolen konttirakennelma sisältä ja ulkoa.*



*Kuvat 10 ja 11. Toimistorakennusta ja kolo.*



*Kuvat 12 ja 13. Toimistorakennusta sisältä.*

## 4. Lähteet

Hyvärinen, E., Juslén, A., Kemppainen, E., Uddström, A. & Liukko, U.-M. (toim.) 2019. Suomen lajien uhanalaisuus – Punainen kirja 2019. Ympäristöministeriö & Suomen ympäristökeskus. Helsinki.

Suomen Lajitietokeskus. 2024. Lepakkohavainnot. Haettu 18.6.2024.

Suomen lepakkotieteellinen yhdistys (SLTY) ry. 2023. Suomen lepakkotieteellisen yhdistyksen suosituksia lepakkokartoitusten tekijöille, tilaajille ja kartoitustietoja käyttäville viranomaisille. [lepakko.fi/lepakot/Aineistot/SLTY\\_lepakkokartoitusohjeet\\_2023.pdf](https://lepakko.fi/lepakot/Aineistot/SLTY_lepakkokartoitusohjeet_2023.pdf)