

## Osallistumis- ja arviointisuunnitelma (oas)

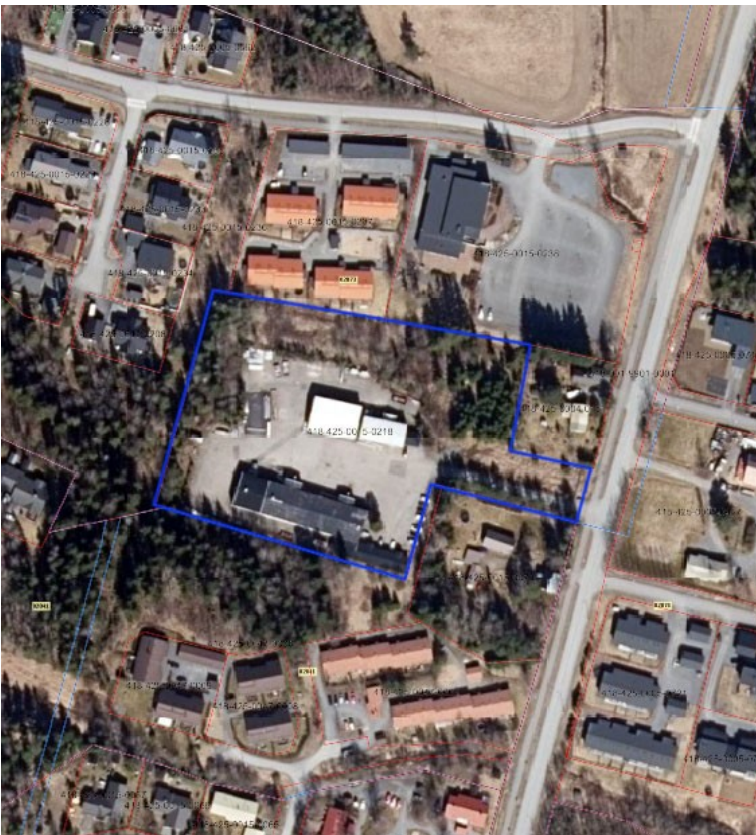
### 2096 Mäkiniemen asemakaavan muutos

5.11.2024

Osallistumis- ja arviointisuunnitelma on lakisääteinen (MRL 63 §) kaavan laatimiseen liittyvä asiakirja, jossa esitetään suunnitelma kaavan laatimisessa noudatettavista osallistumis- ja vuorovaikutusmenelmistä.

#### 1 SUUNNITTELUALUE

Suunnittelualue sijaitsee Vanattarantien varrella Kiviahon asuntoalueella.



KARTTA 1. Suunnittelualueen sijainti ja likimääräinen rajausta ortokuvassa.

<b>Kaava-alue</b>	Moisio-Hakkari
<b>Korttelin numero</b>	220
<b>Kaavoituspäätös</b>	Kunnanhallitus on tehnyt päätöksen kaavan laatimisesta 15.2.2021

#### LEMPÄÄLÄN KUNTA

Postiosoite: PL 36, 37501 Lempäälä | Käyntiosoite: Tampereentie 6

1

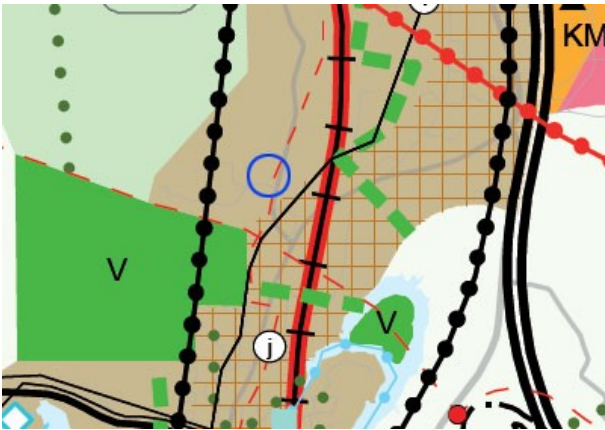
Puhelinvaihte: 03 565 51 000 | Sähköposti: [kunta@lempaala.fi](mailto:kunta@lempaala.fi) | [www.lempaala.fi](http://www.lempaala.fi)

## 2 KAAVAHANKKEEN TAVOITE

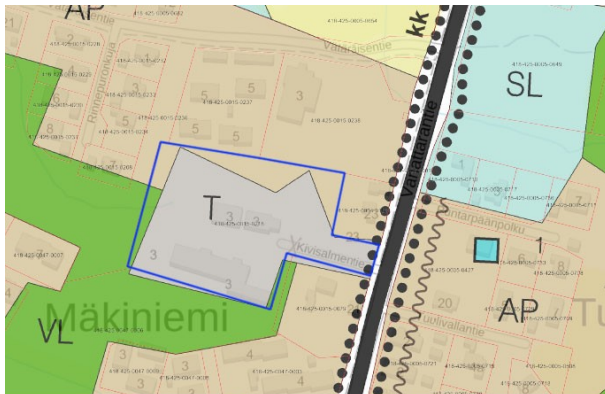
Tavoitteena on osoittaa suunnittelualueelle keskitehokasta asuinrakentamista.

## 3 LÄHTÖKOHDAT

### 3.1 KAAVOITUSTILANNE



Kartta 2. Ote maakuntakaavasta. Suunnittelualueen likimääräinen sijainti on merkitty kartalle sinisellä ympyrällä.



Kartta 3. Ote Kuljun-Marjamäen-Moision-Keskustan osayleiskaavasta. Suunnittelualue on rajattu kartalle sinisellä viivalla.



Kartta 4. Ote asemakaavayhdistelmästä. Suunnittelualue on rajattu karttaan sinisellä viivalla.

#### MAAKUNTAKAAVA

Pirkanmaan maakuntavaltuusto hyväksyi kokouksessa 27.3.2017 maakuntakaavaehdotuksen 2040. Maakuntahallitus määräsi kokouksessaan 29.5.2017 maakuntakaavan 2040 tulemaan voimaan maankäyttö- ja rakennuslain 201 § mukaisesti ennen kuin se on saanut lainvoiman. Voimaantulokäytäntö julkaistiin 8.6.2017.

Maakuntakaavan mukaan suunnittelualue on taajamatoimintojen aluetta (ruskea väri). Se kuuluu myös kaupunkiseudun keskusakselin kehittämissuunnitelmaan (musta palloviiva). Vanattarantien varressa on siirtoviemäriin yhteystarve (punainen katkoviiva).

#### YLEISKAAVA

Suunnittelualueella on voimassa Kuljun-Marjamäen-Moision-Keskustan osayleiskaava, jonka Pirkanmaan ympäristökeskus on vahvistanut 17.12.2001. Osayleiskaavan mukaan suunnittelualue on pääosin teollisuus- ja varastoaluetta (T).

#### ASEMAKAAVA

Suunnittelualueella on voimassa Moisio-Hakkarin asemakaava ja asemakaavan muutos, jonka kunnanvaltuusto on hyväksynyt 21.2.2007. Suunnittelualueen kaavamerkintä on KTY-4. Merkinnän selitys on ”Toimitilarakennusten korttelialue. Alueelle saa rakentaa tiloja vain sellaista toimintaa varten, joka ei aiheuta ympäristölle melua, tärinää, ilman eikä pohjaveden pilaantumista. Alueelle saa rakentaa yhden asunnon/rakennuspaikka kiinteistön hoidolle välttämättömästä henkilökuntaa varten. Aluetta ei saa käyttää ulkovalaistukseen. Jätehuoltoalueet on varustettava vähintään 1,5 m korkealla umpiainekäytävällä.”

#### MUUT SUUNNITELMAT JA SELVITYKSET

Hakija on laatinut selvityksen maaperän pilaantuneisuudesta, liito-oravaselvityksen ja hulevesiselvityksen.

## SOPIMUKSET

Kaavahankkeeseen liittyy sopimus kaavoituksen kustannusten perimisestä kaavamuutoksen hakijalta. Kaavasta laaditaan lisäksi maankäyttösopimus.

## 4 OSALLISET

Osallisia ovat kaikki, joiden asumiseen, työntekoon tai muihin oloihin kaava saattaa huomattavasti vaikuttaa (MRL 62 §) sekä ne yhteisöt ja viranomaiset, joiden toimialaan kaavoitus liittyy.

- Pirkanmaan ELY-keskus
- Pirkanmaan maakuntamuseo
- Pirkanmaan pelastuslaitos
- viranomaislautakunta
- alueen maanomistajat ja -haltijat
- rajanaapurit
- lähiseudun asukkaat ja yrittäjät
- Lempäälän Vesi Oy
- Lempäälän Lämpö Oy
- Elenia Oy
- Elisa Oyj
- Telia Finland Oyj
- DNA
- alueella toimivat yhdistykset

Osallisten listaa päivitetään tarvittaessa.

## 5 TIEDOTTAMINEN JA OSALLISTUMISEN JÄRJESTÄMINEN

### TIEDOTTAMIS- JA OSALLISTUMISMENETTELYT

Osallistumis- ja arviointisuunnitelmaa, kaavaluonnosta ja kaavaehdotusta pidetään nähtävillä 30 päivää. Asiakirjoihin voi tutustua:

- kunnan internet-sivuilla, [www.lempaala.fi/kaavoitus](http://www.lempaala.fi/kaavoitus)
- Lempäälä-talon palvelukäytävällä

Asemakaavan vireilletulosta ja osallistumis- ja arviointisuunnitelman sekä kaavaluonnoksen sekä myöhemmin kaavaehdotuksen nähtävillä olosta ilmoitetaan

- Lempäälän-Vesilahden Sanomissa
- Lempäälän kunnan virallisten kuulutusten ilmoitustaululla
- kunnan internet-kotisivuilla, [www.lempaala.fi](http://www.lempaala.fi)

Alueen rajanaapureille ja maanomistajille tiedotetaan kaava-asiakirjojen nähtävilläoloista kirjeitse.

Kaavoituksen aloittamisesta tiedotetaan Pirkanmaan ELY-keskukselle ja Pirkanmaan maakuntamuseolle. Osallisilta viranomaisilta pyydetään alustava lausunto luonnosvaiheessa ja lausunto ehdotusvaiheessa. Tarvittaessa järjestetään viranomaisten työneuvottelu. Kaavan hyväksymisestä ilmoitetaan Pirkanmaan ELY-keskukselle.

### PALAUTTEEN ANTAMINEN

Osalliset voivat esittää huomautuksia osallistumis- ja arviointisuunnitelman riittävydestä nähtävilläoloaikana. Kaavaluonnoksesta voi esittää mielipiteen ja kaavaehdotuksesta muistutuksen kaavan nähtävilläoloaikana. Palautteet tulee lähettää:

- sähköpostilla [yhdyskunta@lempaala.fi](mailto:yhdyskunta@lempaala.fi),
- postittamalla osoitteeseen:  
Lempäälän kunta  
Yhdyskunnan palvelualue  
PL 36, 37501 Lempäälä,
- tai toimittamalla kunnan palvelupisteeseen Lempäälä-taloon

Kaavaluonnoksesta voi esittää myös suullisen mielipiteen kaavan laatijalle.

## 6 VAIKUTUSTEN ARVIOINTI

Osallistumis- ja arviointisuunnitelmaa laadittaessa on tunnistettu kaavaan olennaisesti liittyvät vaikutukset. Kaavaselostuksessa arvioidaan vaikutukset:

1. Luonnonoloihin
2. Yhdyskuntarakenteeseen
3. Palveluihin
4. Tekniseen huoltoon
5. Liikenteeseen
6. Taajamakuvaan ja maisemaan
7. Kulttuuriperintöön ja rakennettuun ympäristöön
8. Ihmisten elinoloihin ja elinympäristöön
9. Yhteisöjen ja yksityisten talouteen
10. Ilmastoon

Kaavan laatija arvioi vaikutukset olemassa olevan lähtötietomateriaalin pohjalta. Osalliset voivat esittää oman näkemyksensä vaikutuksista osallistumismenettelyjen kautta. Arvioinnin tulokset kootaan kaavaselostukseen.

## 7 ALUSTAVA AIKATAULU JA PÄÄTÖKSENTEKO

Kaavan vaihe	Tavoiteaikataulu
<b>Kaavaluonnos nähtävillä</b>	kevät 2024
<b>Kaavaehdotus nähtävillä</b>	marraskuu 2024
<b>Kaavan hyväksymiskäsittely</b>	kevät 2025
<b>Kaava lainvoimainen</b>	2025

Asemakaavaluonnos ja –ehdotus asetetaan tarvittaessa uudelleen nähtäville. Asemakaavan hyväksyy kunnanhallitus.

## 8 YHTEYSTIEDOT

kaavasunnittelija Pinja Hakonen

Puh. 050 3839 656

Sähköposti [pinja.hakonen@lempaala.fi](mailto:pinja.hakonen@lempaala.fi)

Lempäälän kunta

PL 36, 37501 LEMPÄÄLÄ

[www.lempaala.fi](http://www.lempaala.fi)

Lisätietoja: <https://www.lempaala.fi/palvelut/asuminen-rakentaminen-ja-ymparisto/kaavoitus/>