

Lemponkadun pohjoispuolen liito-oravaselvitys

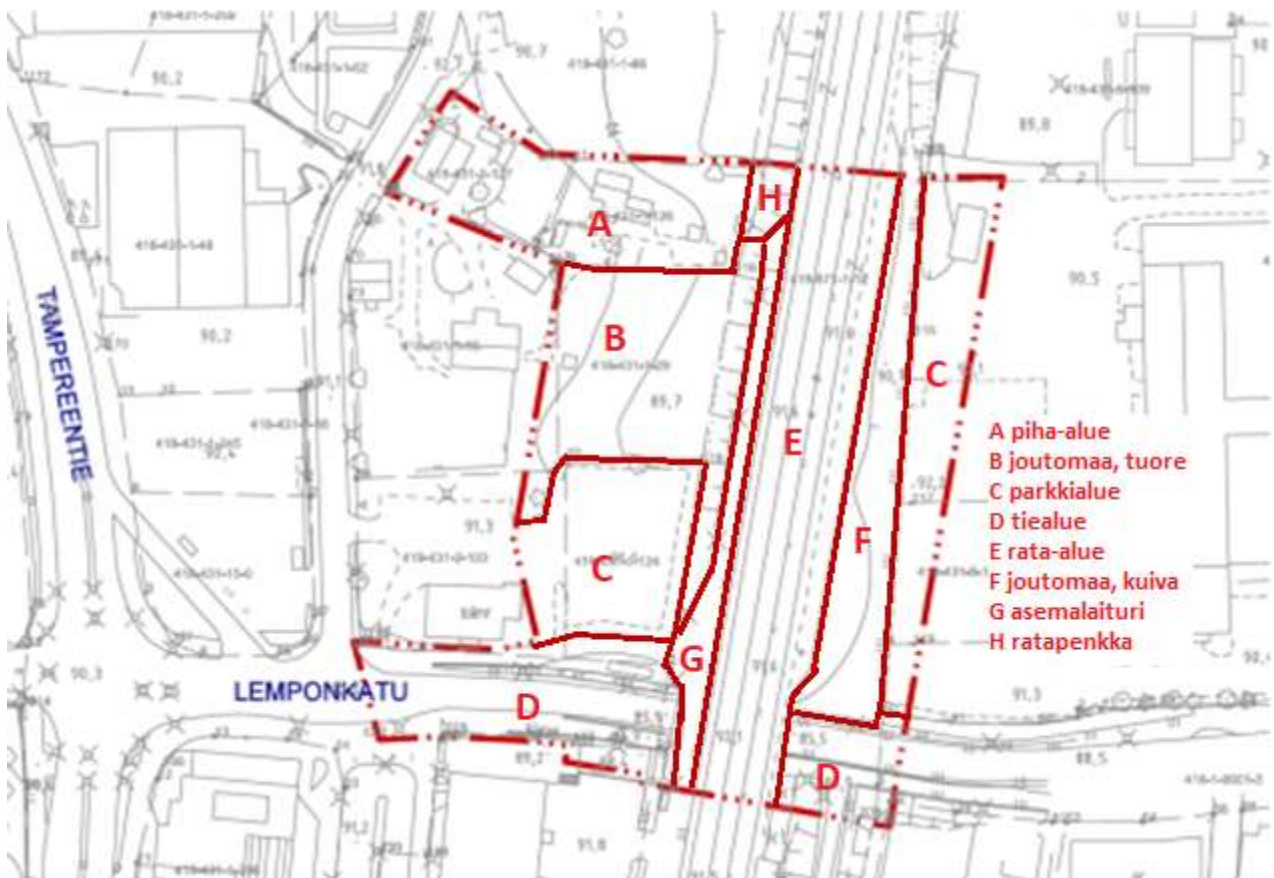


Sisällys

1 Johdanto	2
2 Alueen yleiskuvaus	3
3 Inventointimenetelmät	3
4 Tulokset	4
5 Johtopäätökset	7
6 Lähteet	8

1 Johdanto

Läntisen pysäköintihallin asemakaavan muutoshankkeessa tutkitaan uuden pysäköintihallin toteuttamista Lemponkadun pohjoispuolelle Lempäälän kuntakeskuksessa. Liito-oravaselvityksen tavoitteena on selvittää liito-oravan esiintymistä ja tunnistaa lajille soveltuvat elinympäristöt sekä pesäpaikat asemakaavan muutoshankkeen alueelta. Selvitysalue vastaa asemakaavan muutoshankkeen suunnittelualuetta ja on rajattu kuvaan 1.



Kuva 1. Selvitysalueen rajaus Lempäälän kuntakeskuksessa Lemponkadun pohjoispuolella.

Liito-orava on luontodirektiivin liitteen IV(a) laji, jonka lisääntymis- ja levähdyspaikkojen hävittäminen ja heikentäminen ovat luonnonsuojelulain 1096/1996 49 §:n perusteella kiellettyä. Uhanalaisuusluokituksen mukaan liito-orava on vaarantunut (VU) (Hyvärinen, E. ym., 2019).

2 Alueen yleiskuvaus

Selvitysalue sijaitsee Lempäälän kuntakeskuksessa, Lemponkadun pohjoispuolelle. Alueen koko on noin 1,4 ha. Selvitysalueella on rautatieasemaa palveleva liityntäpysäköinnin alue, kunnan ja yksityisen omistamaa maa-aluetta sekä vähäisesti valtion omistamaa rautatiealuetta. Selvitysalue on pääosin rakennettua aluetta, pieneltä osin siihen sijoittuu joutomaita.

Radan länsipuolinen joutomaa on vanhaa peltoa, jossa kasvaa kenttäkerroksessa vallitsevien heinäkasvien lisäksi muutama koivu ja useita Terijoen salavia. Parkkipaikan ja joutomaan välissä kasvaa koivurivi. Joutomaan lounaiskulmassa kasvaa viisi varttunutta kuusta. Joutomaan ja asemalaiturin välillä kasvaa pajukkoa, jota on raivattu.

Radan itäpuolinen joutomaa on vanhaa rata-aluetta, jossa pohjakerroksen kasvillisuus on laikuittaista ja kuivaa sisältäen paljon jäkäliä. Alueella on paljon paljaita maalaikkuja. Kenttäkerroksen kasvillisuudessa kasvaa runsaasti komealupiinia sekä pujoa. Alue on pajukoitumassa ja pajuja on osittain raivattu alueelta. Alueella kasvaa yksittäinen nuorehko haapa sekä jonkun verran kuusi- ja koivutaimikkoa.

Selvitysalueen pohjoisosassa sijaitsevilla piha-alueilla kasvaa kuusi varttunutta kuusta, joista kaksi on pahoin kuivuneita. Toisen latvaosassa on mahdollinen risupesä. Niiden lisäksi piha-alueilla kasvaa eri-ikäistä lehtipuustoa; koivuja ja vaahteroita sekä pihlajia.

Muilta osin selvitysalue rakennettu ja vahvasti ihmisvaikutteista ympäristöä, johon kuuluu tie- ja parkkialueita sekä rautatien ratapenkkaa, rata- ja laituri-alueita.

3 Inventointimenetelmät

Selvityksen lähtötietoina käytettiin Suomen Lajitietokeskuksen aineistoja (4/2023), Lempäälän kunnan tietoja sekä alueen peruskarttoja ja ilmakuvia. Liito-oravalle soveltuvia elinympäristöjä arvioitiin etukäteen kartta- ja ilmakuvatarkastelussa. Viranomaisportaalin liito-oravahavainnot selvitysalueelta ja sen läheisyydestä on tarkastettu 27.4.2023. Selvityksen maastotyöt tehtiin 27.4.2023. Maastotyöt suoritti ja raportin laati Lempäälän kunnan ympäristötarkastaja Tuija Selänpää (FM biologi).

Liito-oravaselvitys on laadittu hyödyntäen yleisesti käytettyä papanakartoitusmenetelmää. Liito-oravan esiintyminen alueelle pyritään todentamaan etsimällä liito-oravan ulostepapanoita lajin ruokailu- ja pesäpaikoiksi sopivien puiden ja puuryhmien tyviltä. Samalla kartoitettiin pesäpaikoiksi soveltuvia risupesäitä, pönttöjä ja kolopuita sekä havainnoitiin yleisesti alueen rakennepiirteitä.

Selvitysalueen ollessa suhteellisen pieni, voitiin papanoita etsiä koko alueelta sekä sen läheisyydessä sijaitsevien suurempien puiden ympäriltä. Koko selvitysalue käytiin jalan läpi ja kaikkien varttuneiden puiden tyvet tarkastettiin liito-oravan papanoiden varalta.

Liito-oravaselvitys on tehty viranomaisohjeistuksen (Nieminen, 2017) mukaisesti optimaalisena ajankohtana huhtikuussa. Selvitysalue on pieni kooltaan, joten se on inventoitu maastokäynnin yhteydessä tarkasti läpi. Näiden seikkojen vuoksi selvityksen ei katsota sisältyvän merkittäviä epävarmuustekijöitä ja liito-oravaselvitys arvioidaan alueen maankäytön suunnittelun kannalta riittäväksi.

4 Tulokset

Lempäälän kunnan ympäristönsuojelun tiedossa ei ole selvitysalueella tehtyjä liito-oravahavaintoja. Lähin tiedossa oleva liito-oravahavainto on noin 750 m päässä selvitysalueen lounaispuolella ja toiseksi lähin noin 1,6 km päässä alueen pohjoispuolella (Suomen Lajitietokeskus, 2023).

Maastokäynnillä selvitysalueelta ei löydetty kattavasta inventoinnista huolimatta merkkejä liito-oravasta. Selvitysalueella kasvoi kahdessa kohdassa varttuneita kuusia (kuvioilla A ja B, kuvat 3 ja 4), joiden lisäksi tarkastettiin kahdesta kohtaa selvitysalueen ulkopuolelta varttuneiden kuusten tyvet. Puut, joiden juurelta liito-oravan papanoita etsittiin, on esitetty kuvassa 2. Ajankohta ja olosuhteet papanoiden havaitsemiselle kevään eteneminen huomioiden olivat hyvät, mikäli niitä paikalla olisi ollut.



Kuva 2. Selvitysalueella ja sen läheisyydessä kasvaneet varttuneet kuuset, joiden tyveltä etsittiin liito-oravan papanoita. Yhdessä varttuneessa kuusessa oli risupesä. Lisäksi alueelta löytyi yksi nuorehko haapa.

Kuvion A pohjoisreunalla olleista kuusista yhden yläosassa havaittiin mahdollinen risupesä (kuva 3). Kuusen juurelta ei kuitenkaan löydetty liito-oravan papanoita. Kyseinen kuusi oli kokonaan kuivunut.



Kuva 3. Kuviolle A sijoittuvia suuria kuusia, joista kuivuneessa havaittiin mahdollinen risupesä (ympyröity). Puiden juurelta ei kuitenkaan havaittu liito-oravan papanoita.



Kuva 4. Kuvion C parkkialue, kuvion B joutomaata, kuvion G asemalaituri ja kuvion E rata-aluetta.

Liito-oravan ensisijaisesti suosimia metsän rakennepiirteitä ei havaittu selvitysalueella. Liito-oravan suosimat suuret kolohaavat puuttuivat kokonaan. Selvitysalueelta löydettiin vain yksittäinen haapa, mutta se oli iältään nuorehko (kuva 5).



Kuva 5. Kuvio F on vanhasta rata-alueesta muodostunutta kuivaa joutomaata. Kuviolta löytyi yksittäinen nuorehko haapa.

Liito-oravalle soveltumattomia elinympäristöjä kokonaisuudessaan ovat vahvasti ihmistoiminnan vaikutuksessa olevat kuviot C-E sekä G-H (kuvat 5-7). Kuviot C ovat parkkialueita, kuviot D tiealueita, kuvio E rautatien rata-alueetta, kuvio G asemalaituri ja kuvio G ratapenkkaa.



Kuva 6. Kuvion B joutomaata, kuvion G rata-alueetta, kuvion E rata-alueetta. Taustalla näkyy myös kuvion C parkkipaikkaa.



Kuva 7. Kuvion H ratapenkkaa, kuvion E rata-alueetta ja kuvion A piha-alueetta.

5 Johtopäätökset

Liito-oravaselvityksessä ei havaittu merkkejä liito-oravan esiintymisestä alueella. Selvitysalueella ja sen läheisyydessä havaittiin neljässä kohtaa muutamia varttuneita kuusia, mutta niiden tyviltä ei löytynyt liito-oravan papanoita. Yhden kuivuneen kuusen latvassa oli mahdollinen risupesä. Pesän soveltuvuudesta liito-oravalle ei kuitenkaan ole varmuutta puun huonon kunnon takia. Alueelta ei löytynyt liito-oravan suosimia järeitä kolohaapoja, ainoastaan yksi nuorehko haapa.

Selvityksessä tehtyjen havaintojen perusteella selvitysalueella ei sijaitse keväällä 2023 luonnonsuojelulain 1096/1996 49 §:n tarkoittamia liito-oravan lisääntymis- tai levähdyspaikkoja, eikä alueella sellaiseksi soveltuvia alueita. Alueella ei ole myöskään aiemmin tehty liito-oravahavaintoja ja lähin havainto on 750 m päästä. Ihmistoiminnan vaikutukset ja sen aiheuttamat häiriöt näkyvät selvitysalueella ja sen ympäristössä voimakkaasti, mikä heikentää alueen kytkeytyvyyttä tunnettuihin liito-oravareviireihin. Selvitysalueella tai sen lähiympäristössä ei havaittu luonnontilaisia tai niiden kaltaisia elinympäristöjä. Varttuneen puuston sekä mahdollisten pesäpaikkojen puutteen vuoksi alueen ei katsota soveltuvan liito-oravan elinpiiriin ydinalueeksi.

6 Lähteet

Hyvärinen, E., Juslén, A., Kemppainen, E., Uddström, A. & Liukko, U.-M. (2019). Suomen lajien uhanalaisuus – Punainen kirja 2019. Ympäristöministeriö & Suomen ympäristökeskus.

Mäkelä, K. & Salo, P. (2021). Luontoselvitykset ja luontovaikutusten arviointi. Opas tekijälle, tilaajalle ja viranomaiselle. Suomen ympäristökeskuksen raportteja 47.

Nieminen, M. 2017. Liito-orava (*Pteromys volans* [Linnaeus 1758]). Julkaisussa: Nieminen, M. & Ahola, A. (toim). Euroopan unionin luontodirektiivin liitteen IV lajien (pl. lepakot) esittelyt. s. 48–55. Suomen Ympäristö 1/2017. Ympäristöministeriö. 278 s.
<http://urn.fi/URN:ISBN:978-952-11-4638-1>

Suomen Lajitietokeskus. (2023). Liito-oravahavainnot. Haettu 27.4.2023.