



Rakennetun ympäristön selvitys
Kaava nro 4050/5025
Länsipuolisen pysäköintihallin asemakaavan
muutos

7.8.2023, päivitetty 5.3.2024



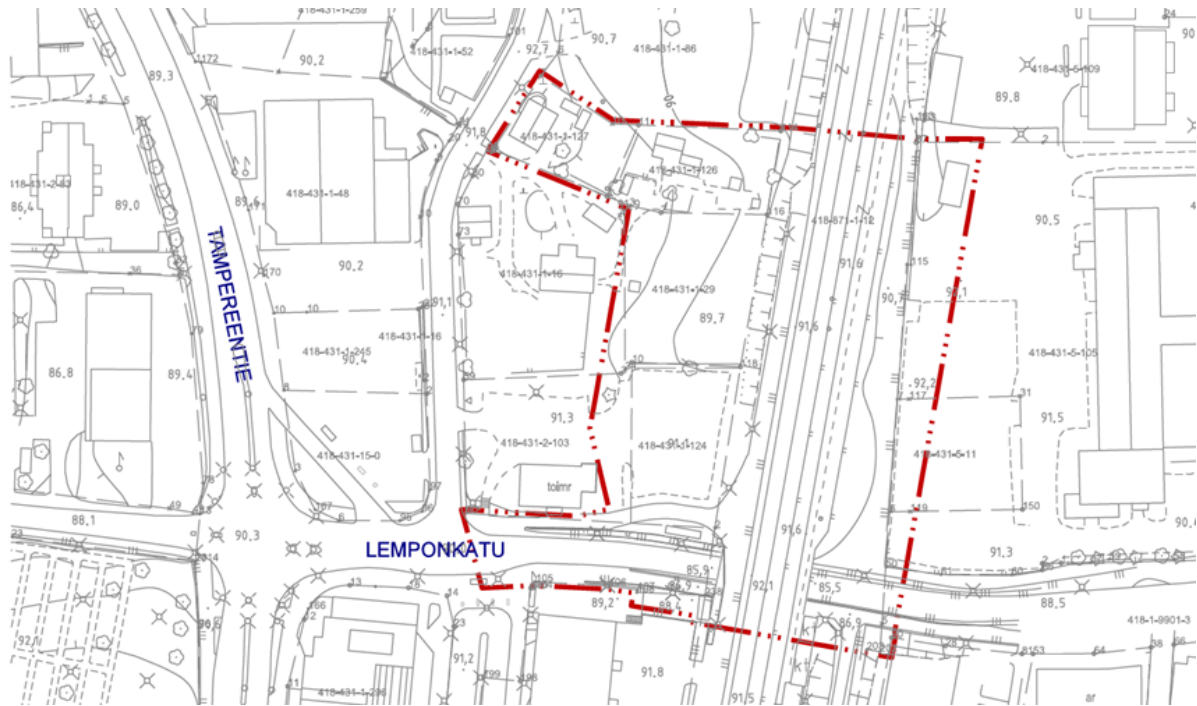
1. Perus- ja tunnistetiedot

1.1 Tunnistetiedot

Asemakaavan nimi: 4050/5025 Länsipuolinen pysäköintihalli	
Kunta: Lempäälä	
Sijaintialue: 418 / 431	
Kaava-alue: Lempainen, Ryynikkä	
Asemakaavan muutos koskee: 418-1-9901-3, 418-431-1-29, 418-431-1-124, 418-431-1-126, 418- 431-1-127, 418-431-2-103, 418-431-5-11, 418-431-5-105, 418-871- 1-12	
Inventoinnin ajankohta: 30.5.2023	
Asemakaavan suunnittelija Kaavoitusarkkitehti Hanna Ohtola puh. 040 573 1527 sähköposti: hanna.ohtola@lempaala.fi Kehittämisarkkitehti Maija Villanen puh. 040 133 7764 sähköposti: maija.villanen@lempaala.fi	Inventointi Kehittämisarkkitehti vs. Melina Avelin puh. 040 489 4943 sähköposti: melina.avelin@lempaala.fi
Lempäälän kunta PL 36 (Tampereentie 8), 37501 Lempäälä puh. 03-565 51 000	

1.2 Sisällys

1.	Perus- ja tunnistetiedot	2
1.1	Tunnistetiedot.....	2
1.2	Sisällys	3
2.1	Lempoisen kehityksen taustaa	4
2.2	Ilma- ja karttakuvat 1955-2023.....	7
3.	Inventoidut kohteet.....	11
3.1	Vanha poliisitalo	11
3.2	Pientalo, Kuusitie 8.....	15
3.3	Pientalo, Kuusitie 10.....	19
3.4	Pientalo ja pienkerrostalo, Kuusitie 4a, 4b ja 6	23
3.5	K-market.....	28
3.6	Tuulimylykortteli	34
3.7	Lempäälän kirkko	42
3.8	Rautatien alikulku	47
3.9	Rautatieasema	49
4.	Yhteenveto	54
5.	Lähteet	54



Suunnittelualueen likimääräinen sijainti punaisella viivalla

2.1 Lempoisen kehityksen taustaa

Lempoisten kylä sijaitsi todistetusti Havastenlahden rannalla jo 1700-luvun puolivälissä, mutta on mahdollista, että se oli muodostunut paikalleen jo useampi vuosisata aikaisemmin. Kirkon kirjojen mukaan vuonna 1750 Lempoisissa asui 105 ihmistä. Asuinrakennukset olivat lähellä toisiaan ja sijoiteltuina kylätien varrelle kahteen erilliseen taloryhmittymään. Taloja ei vielä tuolloin maalattu, ja jos ikkunoita asennettiin, niistä tuli maksaa veroa. Myöhemmin 1800-luvulta alkaen kylän laitamille alkoi syntyä myös enenevässä määrin mökkiasutusta.

Lempoisten kylää kohtasivat kaksi tuhoisaa tulipaloa, ensimmäisen vuonna 1836 ja toisen 1875. Kaikkiaan toisessa palossa kerrotaan vahingoittuneen 104 rakennusta. Lisäksi alueelle koeteltiin 1866-1868 laajalle levinneet nälkävuodet.

Ensimmäiset isojakotoimet alkoivat Lempoisissa 1757, mutta ne saatiin lopulta päätökseen vasta 1915. Isojakotoimenpiteillä pyrittiin hajottamaan tiiviit ryhmäkylät erillisiksi tiloiksi ja tonteiksi.

Koko kirkonkylän asutus on verrattain vanhaa. Asukkaita taloissa on ollut jo ennen rautatien ja kanavan rakentamista. Kylän keskustassa oli vuoden

1937 aikoihin lähes yksinomaan vain tyypillisiä maaseudun pientaloja ja teollista toimintaa oli hyvin vähän. Kaikki asuinrakennukset olivat yksikerroksisia ja puisia. Joissain rakennuksissa oli vinttihuoneet vesikattojen alla muodostaen ikään kuin toisen kerroksen, mutta kellareita harvoin oli rakennettu. Jokaisella talolla oli oma kaivo, ja jätehuolto hoidettiin polttamalla tai kompostoimalla omalla pihalla.

Lempäälä säilyi sodat tuhoutumatta kokonaan, mutta sotien jälkeinen väestönkasvu ja rakennusten huonokuntoisuus loivat silti tarvetta uudisrakentamiselle. Syyinä väestön kasvulle oli ainakin paikkakunnalle muuttaneet pari-kolme tuhatta Sakolan-siirtolaista ja sodasta palanneiden perheenperustamisen alkaminen.

Vuonna 1947 kunnassa päätettiin pikaisesta terveystalon, kirkonkylän kansakoulun ja Lempoisten urheilukenttien rakentamisesta. Myös Lempäälän seurakunta ryhtyi aktiiviseksi jälleenrakentajaksi ja osti, vuokrasi ja myi merkittävän määrän maa-alueita seuraavan 15 vuoden aikana.

1950-luvulla Tampere-Helsinki -rautatietä laajennettiin kaksiraiteiseksi. Samoihin aikoihin vuosina 1955-1956 parannettiin myös Lempäälä-Tampere-maantietä. Nämä toimenpiteet edistivät kylän kehitystä ja paransivat liikenneyhteyksiä. Uudistukset

lisäsivät myös huvila-asukkaiden määrää, jotka poikkesivat matkallaan kirkonkylällä.

1960-luvulla sota- ja pulavuosien jälkeinen rakentamisen huippukausi oli ohi, mutta rakennustointa työllisti edelleen kunnan asukkaita. Lempäälän teollisuus oli suurin työllistäjä, ja Piippo Oy oli vielä 1970-luvulla kylän suurin yksityinen työnantaja. Lisäksi maanviljelijät loivat suuren määrän työpaikkoja suoraan ja välillisesti.

1960-1970-luvun taitteessa Lempäälää on kuvattu osaksi Tampereen lähiömäiseksi esikaupungiksi ja osaksi pientalovaltaiseksi puutarhakaupungiksi. Lempäinen pysyi yhä hallinnollisena ja toiminnallisena keskuksena. Ensimmäinen osayleiskaava tehtiin kunnan keskustaan 1960-luvulla.

1980-luku ja varsinkin sen jälkipuoli oli optimismiin ja vaurastumisen aikaa. Lempäälässä hyvinvoinnin näkyvä konkretisoituma olivat useat rakennukset, joita oli pitkään jo toivottu ja suunniteltu. Lempäälään kohosi esimerkiksi 1987 Osuuspankin näyttävä talo, johon asettui pankin lisäksi joukko pieniä palvelualan yrityksiä ja erikoisliikkeitä. Erityistä ihailua herätti lasikattoinen keskusaula, josta muodostui tärkeä paikallisten asukkaiden juhla-, myyjäis- ja näyttelytila.

Nauhataajama keskustan ja sääksjärven välille alkoi kasvaa jo sotien jälkeen. Keskustan ilme taas on muuttunut kerrostalovaltaisempaan suuntaan.



Lempäälän kirkonkylää idästä ilmakuvaattuna 1930-luvulla

Kuva: Veljekset Karhumäki Oy

(Eija Teivas 2006 Teiden varsilla ja vesireiteillä – Lempäälän kulttuuriympäristöohjelma)



Suunnittelualue ilmakuvaattuna Osuuspankin talon suunnasta (2022)

Kuva: Auralux Services



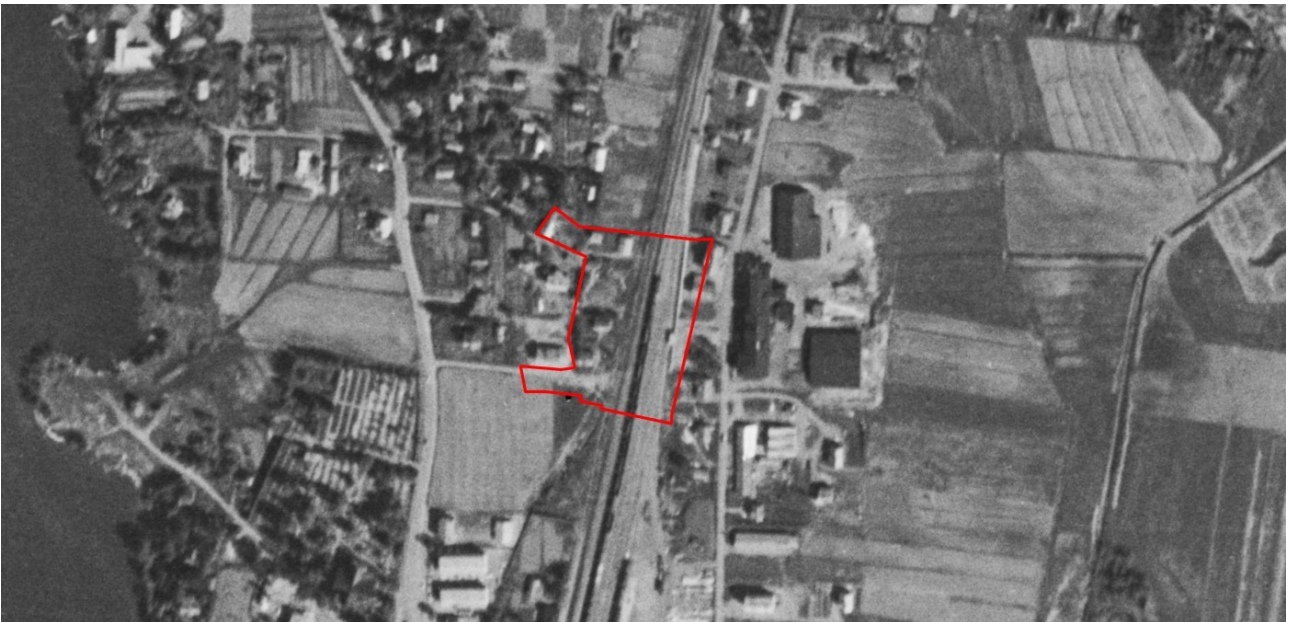
Suunnittelualue ilmakuvaattuna kirkon tontin suunnasta (2022)

Kuva: Auralux Services

2.2 Ilma- ja karttakuvat 1955-2023



Ilmakuva Lempäälän keskustasta 1955. Suunnittelualueen likimääräinen sijainti punaisella viivalla.



Ilmakuva Lempäälän keskustasta 1963. Suunnittelualueen likimääräinen sijainti punaisella viivalla.

Vuoden 1955 ilmakuvasta voidaan havaita, että vanha poliisitalo, Lempäälän kirkko, rautatieaseman asemarakennus ja kaikki tässä selvityksessä inventoidut asuinrakennukset ovat jo rakentuneet. Osaan taloista on myöhemmin tehty laajennuksia ja tonteille on sijoittunut muita pieniä asuin- tai ta-

lousrakennuksia. Esimerkiksi poliisitalon itäpuolella, nykyisen parkkipaikan kohdalla, on sijainnut asuinrakennus. Vuoden 1955 ja 1963 ilmakuvien ottamisen aikaan K-markettia ja tuulimyllykorttelin kerrostaloja ei vielä ollut rakennettu.

Radan ylitys Piippo-keskuksen kohdalla tapahtui 50-60-luvulla kävelen raiteiden yli, sillä rautatien alikulkua ei ollut vielä rakennettu. Nykyinen Lemponkatu kulki Tampereentieltä junarataan asti. Kuusitietä ei vielä ollut olemassa ilmakuvan ottohetkellä, mutta vanhan poliisitalon itäpuolelta ja nykyisen K-marketin pohjoispuolelta kulkee joitakin nyt jo poistuneita tonttikatuja. Piippo-keskuksen länsipuolella kulki radan suuntaisesti myöhemmin paikalta poistunut tie. Ennen alikulun rakentamista Lempäälän aseman kohdalla oli kolme raidetta, jotka veivät leveämmän tilan kuin nykyään.

Kaavan 4050/5025 suunnittelualueen lounaispuolella on vielä rakentamatonta peltoa. Pellon itäpuolella sijaitsi 1963 kuvassa pieni rakennus, joka on

seuraaviin kuviin mennessä poistunut. Vuosien 1955 ja 1963 välillä hautausmaan rivit ovat lisääntyneet. Tampereentien varteen kirkkoa vastapäätä on 60-luvulla rakennettu kerrostaloja, joista toinen, kunnan virastotalo, purettiin vuonna 2022. Ennen kerrostaloja paikalla sijaitsi muita rakennuksia.

Piippo-keskuksen länsipuolella sijaitsi asuinrakennuksia, jotka ovat purettu osittain vuoden 1996 mennessä. Viimeisetkin asuinrakennukset ovat purettu vuoden 2004-2009 välillä. 1950- ja 1960-lukujen vaihteessa pohjoisimille tyhjille tonteille rakennettiin vielä kaksi uutta rakennusta. Toista ei kuitenkaan enää näy vuoden 1975 karttakuvassa, ja toinen purettiin paikalta 2000-luvulla.



Kartta Lempäälän keskustasta 1975. Suunnittelualueen likimääräinen sijainti sinisellä viivalla.

Ensimmäinen tuulimyllykorttelin kerrostalo näkyy kartalla vuonna 1975 ja toinen vuoden 1980 kartalla. Loput kaksi ovat rakentuneet myöhemmin 80-luvulla. Paikalta on kerrostalojen rakentamista varten purettu useita pieniä asuinrakennuksia, minkä voi yhä havaita kiinteistörajoista.

Piippokeskuksen eteläpuolelle on rakennettu teollisuushalli, joka on myöhemmin purettu uudisrakentamisen takia vuonna 2012. Vuoden 1975 kartalla kaavan suunnittelualueen lounaispuolinen

pelto on hävinnyt ja tilalle on tullut kassatalon rakennus. Vastapäätä nykyistä K-marketin tonttia Tampereentien toiselle puolelle on noussut useita asuinkekkostaloja.

Toisen tuulimyllykorttelin kerrostalon rakentamisen lisäksi 1980 vuoden kartalta voi huomata nykyisen K-marketin tontilta purettu kaksi pientä rakennusta. Muuten 1975-1980 ei ole tapahtunut merkittäviä muutoksia rakennusten osalta. Kuusitie näkyy 1980 luvun kartassa ensimmäistä kertaa.



Kartta Lempäälän keskustasta 1980. Suunnittelualan likimääräinen sijainti sinisellä viivalla.



Ilmakuva Lempäälän keskustasta 1996. Suunnittelualan likimääräinen sijainti punaisella viivalla.

Vuoden 1996 ilmakuvassa näkyy nykyisen K-marketin edeltäjä K-halli Matti, joka valmistui 1982. Kauppaa vastapäätä on rakennettu lisää asuinkerrostaloa. Kuvassa näkyvät nyt myös kaikki neljä tuulimyllykorttelin kerrostalorakennusta.

Lempäälän kirkkoa vastapäätä on rakentunut yksi uusi kerrostalorakennus, joka sijaitsee paikalla edelleen. Rakennus ollaan kuitenkin purkamassa, kun 4042 Asemakortteli -niminen kaava toteutetaan. Kyseisen kerrostalon pohjoispuolelle ovat rakentuneet lisäksi Aleksin virastotalo ja Osuuspankin talo.



Ilmakuva Lempäälän keskustasta 2009. Suunnittelualueen likimääräinen sijainti punaisella viivalla.

Vuoden 2009 ilmakuvan perusteella K-marketin pihalta on poistunut rakennus ja tilalle on tullut lisää pysäköintitilaa. Samoin on käynyt poliisitalon tontilla. Piippokeskuksen rakennuksia on purettu ja tilalle on rakennettu kerrostaloja. Lisäksi tontin kaakkoispuolelle on rakennettu kiertoliittymä, josta Lemponkatu johtaa rautatien alikululle. Lemponkadun eteläpuolelta on purettu lähes kaikki rakennukset. Lempon kadun alukulun rakentamisen myötä on myös poistunut ajotie Piippokeskuksen länsipuolelta.

Vuoteen 2023 mennessä Piippokeskuksen eteläpuolelle on rakennut useita uusia kerrostaloja sekä Lempäälä-talo. Lempäälä-talolta johtaa Telkäntaipaleen silta toiselle puolelle rataa. Siltaa vastapäätä Tampereentien itäpuolelta on purettu kunnan virastotalo ja pysäköinti tilaa on poistunut. K-marketin pysäköintitila on hieman vähentynyt, kun parkkialueelle on sijoitettu joukkoliikenteen kaista.



Ilmakuva Lempäälän keskustasta 2023. Suunnittelualueen likimääräinen sijainti punaisella viivalla.

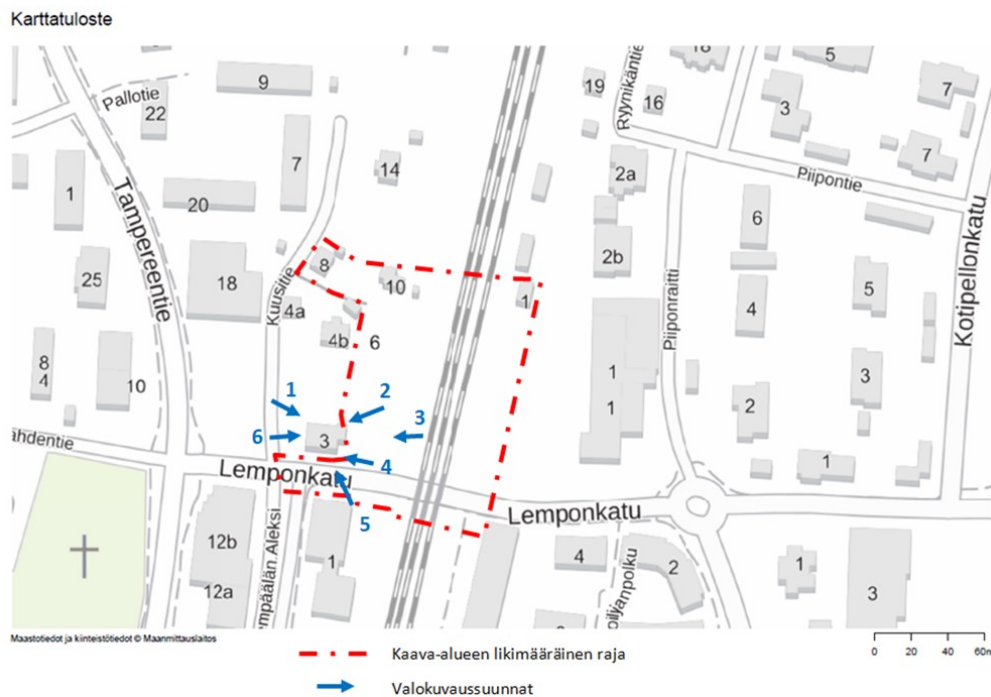
3. Inventoidut kohteet

3.1 Vanha poliisitalo

Kiinteistön nimi	Vainio, Kulmala
Osoite	Lemponkatu 3
Kiinteistö-tunnus	418-431-0002-0103, 418-431-0001-0124

Polisiitalo sai oman rakennuksensa 1950-luvulla Lemponkadun pohjoispuolelle. Tätä ennen putka oli sijainnut Myllyrannassa.

Rakennuksella on jonkin verran historiallista merkitystä, mutta ulkonäöltään asuinrakennuksen kaltainen, rapattu rakennus ei kerro aikaisemmasta toiminnasta.



Karttakuva valokuvatusta kohteesta, vanha poliisitalo

Valokuva 1

*Rakennuksen pohjoisjulkisivu (kuvattu 30.5.2023)*

Valokuva 2

*Rakennus parkkipaikan suunnasta (kuvattu 30.5.2023)*

Valokuva 3

*Parkkipaikka (kuvattu 30.5.2023)*

Valokuva 4

*Rakennus etupihan suunnasta (kuvattu 30.5.2023)*

Valokuva 5



Rakennus eteläjulkisivu (kuvattu 30.5.2023)

Valokuva 6



Rakennuksen länsijulkisivu (kuvattu 30.5.2023)

Pientalot kaava-alueella

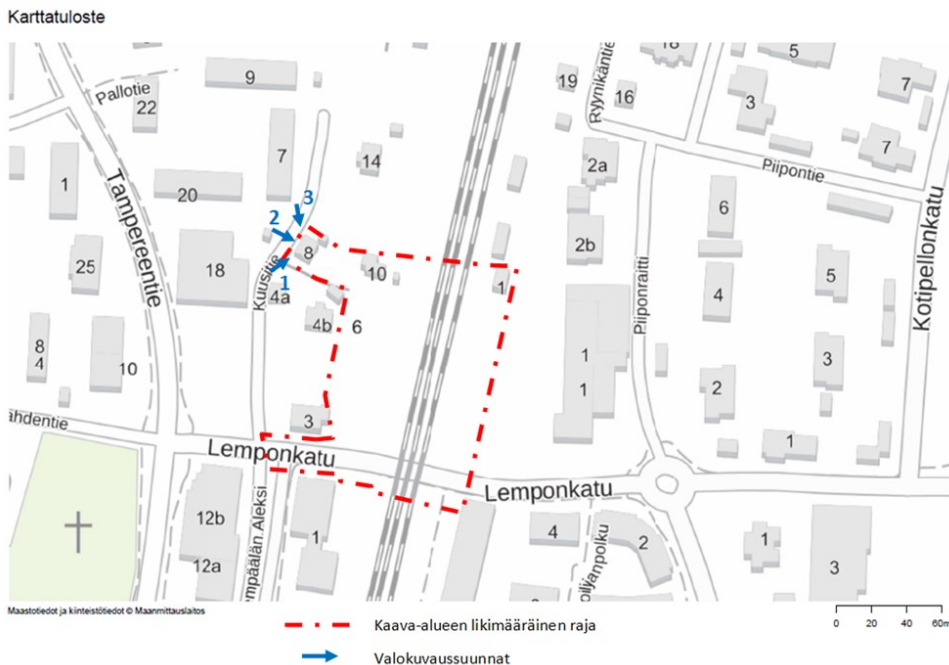
Kuusitien tontit ovat pääosin reheviä puutarhatontteja, ja rakennusten sijoittelu niillä vaihtelee. Joukosta erottuu pari hyvin säilynyttä, 1920-luvun klassisia edustavaa puurakennusta, mutta ne eivät muodosta selkeitä ryhmiä keskenään. Useita taloja alueella on merkittävästi muutettu, eikä niiden rakennusaikaa aina voi tunnistaa. Pientalojen rakentuminen ei varsinaisesti liity mihinkään erityiseen historialliseen ilmiöön tai yhteiseen tekijään.

Alue on esimerkki monella muullakin paikkakunnalla tyypillisestä muutoksesta: muutaman vuosikymmenen aikana 1920-luvulta alkaen rakentunut alue on vähän kerrallaan uusiutunut ilman selkeää linjaa. Vaikka ajallinen tai esteettinen epäyhtenäisyys ei ole kulttuurihistoriallisen arvon este, ympäristön kertovuus kärsii, ellei mitään yhteistä tekijää voi osoittaa.

Kunnan rakennuslupa-arkistot ovat osittain vajaavaiset, eikä kaikkien kohteiden osalta ole tietoa niiden rakentamisajankohdasta.

3.2 Pientalo, Kuusitie 8

Kiinteistön nimi	Lehtola
Osoite	Kuusitie 8
Kiinteistö-tunnus	418-431-0001-0127



Karttakuva valokuvatusta kohteesta, Kuusitie 8

Valokuva 1



Kuusitie 8 (kuvattu 30.5.2023)

Valokuva 2



Kuusitie 8 (kuvattu 30.5.2023)

Valokuva 3



Kuusitie 8 (kuvattu 30.5.2023)

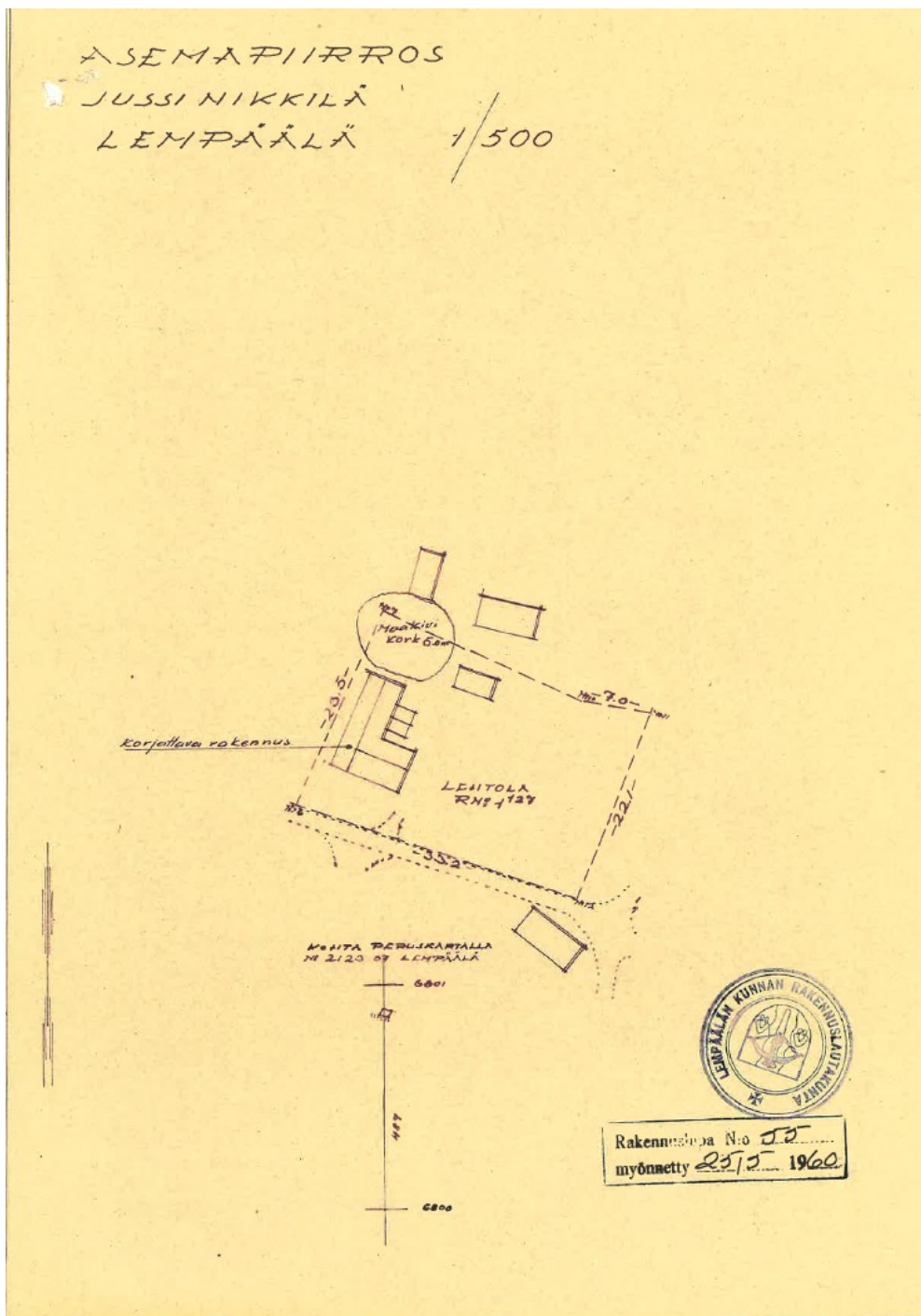
Kuusitie 8 on hyvin vaatimaton yksikerroksinen asuinrakennus, jonka rakennusajankohtaa on vaikeaa tulkita ulkoasun perusteella. Rakennus on matalahko, siinä on loivahko harjakatto sekä melko pienet ikkunat. Osa ikkunoista on vaihdettu erityyppisiin. Talo on rakennettu aivan kiinni valtavaan siirtolohkareeseen.

Kohteeseen on haettu peruskorjauslupaa 1960 vesikaton, ikkunoiden, ovien, välipohjan, perustuksen ja ulkokuoren uusimiseen. Lupakuvissa rakennus on L:n mallinen ja sen katossa on poikkipääty. Rakennusta on tämän jälkeen joko laajennettu tai siitä on purettu lupakuvissa näkyvä poikkipääty.

Tilan omistaja kertoi rakennuksen kunnosta seuraavasti: "Rakennuksen kunto on niin rappiolla, että on uusittava vesikatto runkoineen, välikattoa

on korjattava, akkunat ja ovet uusittava, ulkoporras uusittava, ulkokuoraus uusittava, tai perusteellisesti korjattava, perustuksessa on tehtävä täysikorjaus ja lämmitysuuneija on uusittava osittain."

Lupa korjaukselle on myönnetty, vaikka päätöksessä mainitaan rakennuksen olevan lähellä Kuusimäki nimisen tilan rajaa. Tampereen liikennealueen seutusuunnitteluliitto ry on lausunut 16.5.1960 seuraavasti: "Rakennus on rakennuskaavaehdotuksen mukaan kerrostaloalueella. Korjausluvan myöntämistä voidaan nykytilanteessa puoltaa edellyttäen, että siitä aiheutuvat lisäkustannukset jäävät asianomaiselle, jos alueen järjestely mahdollisesti myöhemmin aiheuttaa yhteiskunnalle lunastus- ym. velvoitteita."

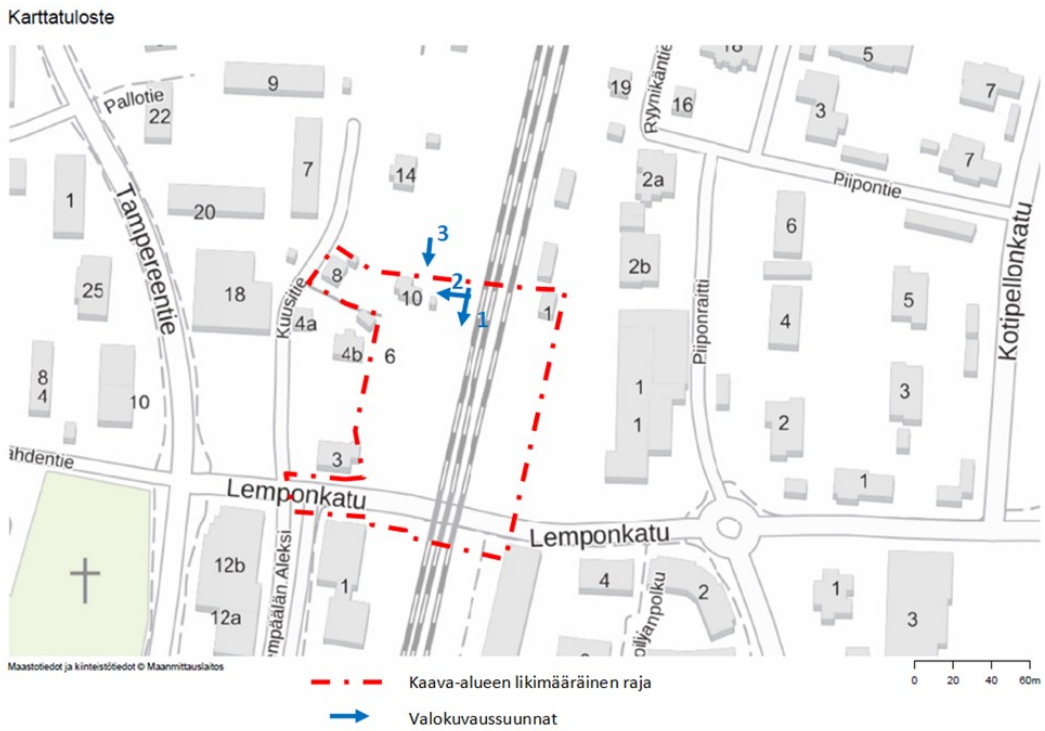


Kuusitie 8 asemapiirros, rakennuslupahakemus peruskorjaukseen

Rakennuslupa myönnetty 25.5.1960 (ei mittakaavassa)

3.3 Pientalo, Kuusitie 10

Kiinteistön nimi	Larjala
Osoite	Kuusitie 10
Kiinteistö-tunnus	418-431-0001-0126



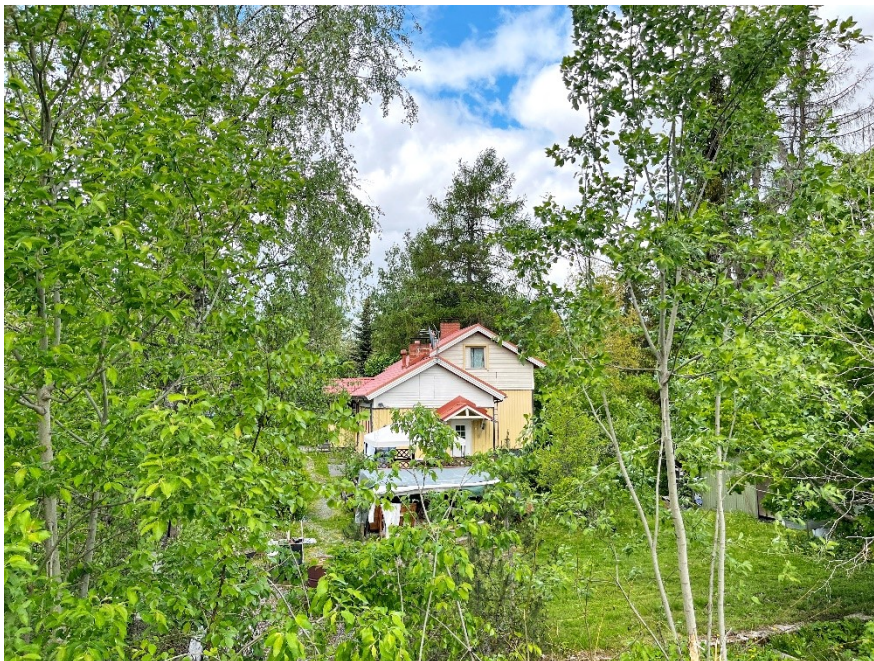
Karttakuva valokuvatusta kohteesta, Kuusitie 10

Valokuva 1



Kuusitie 10 (kuvattu 30.5.2023)

Valokuva 2



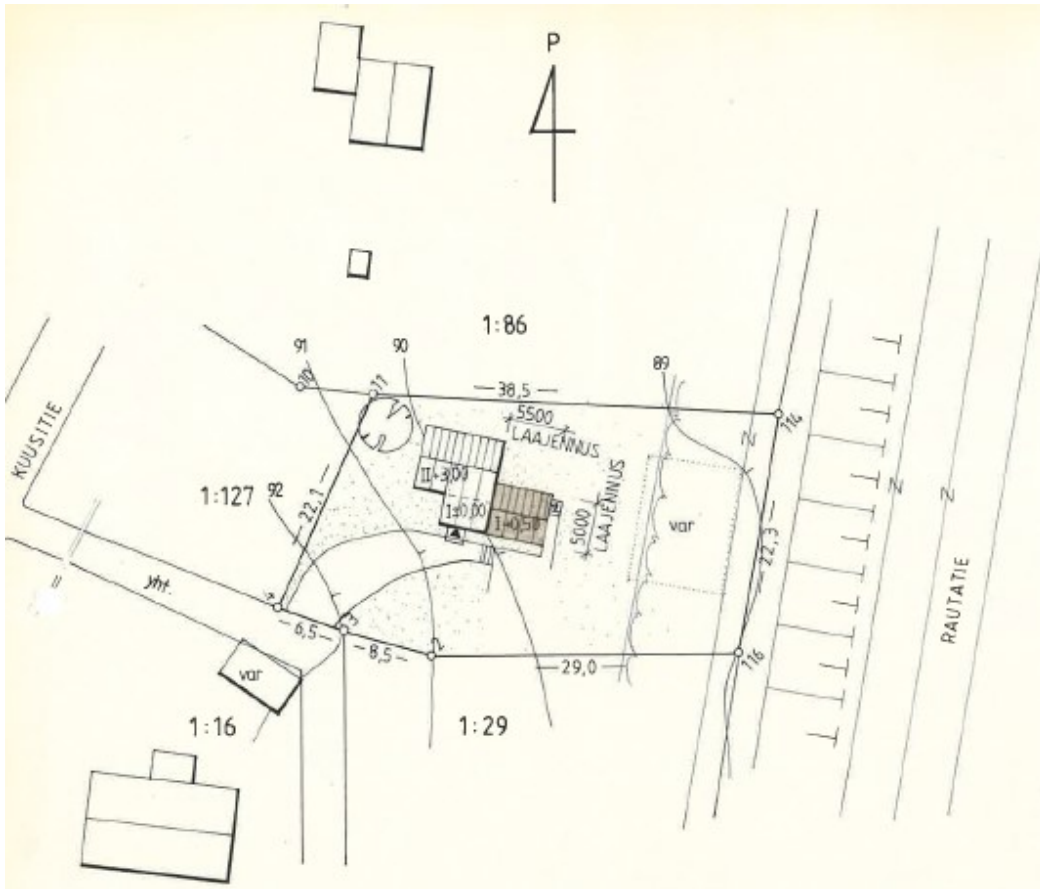
Kuusitie 10 (kuvattu 30.5.2023)

Valokuva 3

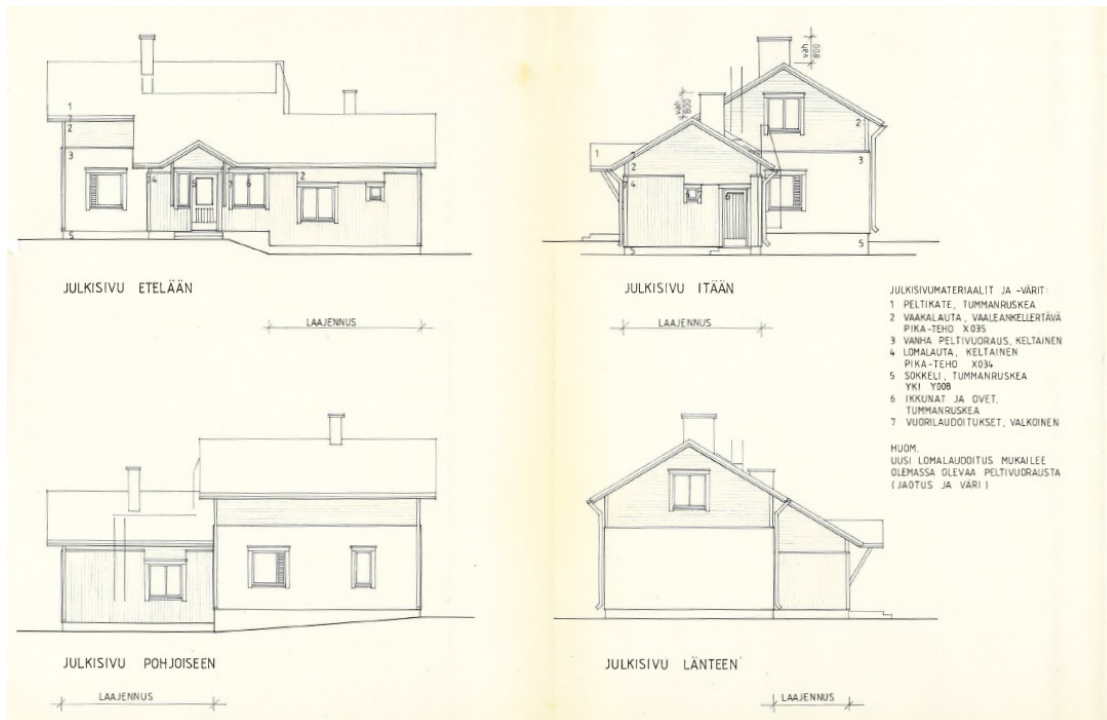
*Kuusitie 10 (kuvattu 30.5.2023)*

Kuusitie 10 rakennusajankohta ei ole tiedossa, mutta siinä on rintamamiestalon piirteitä, jotka ajoittaisivat sen rakentamisen 1940-50 -luville. Rakennus voi alun perin olla vanhempaakin perää. Rakennusta on laajennettu ja sen julkisivuja on muutettu.

Kuusitie 10:lle on laadittu 25.11.1993 pääpiirustukset koskien rakennuksen laajennusosaa talon itäpuolelle. Kerrosala nousi tässä laajennuksessa 42m², joka tarkoittaa sitä, että rakennus laajeni yhteensä 102m² kokoiseksi.



Kuusitie 10 asemapiirros 25.11.1993 (ei mittakaavassa)

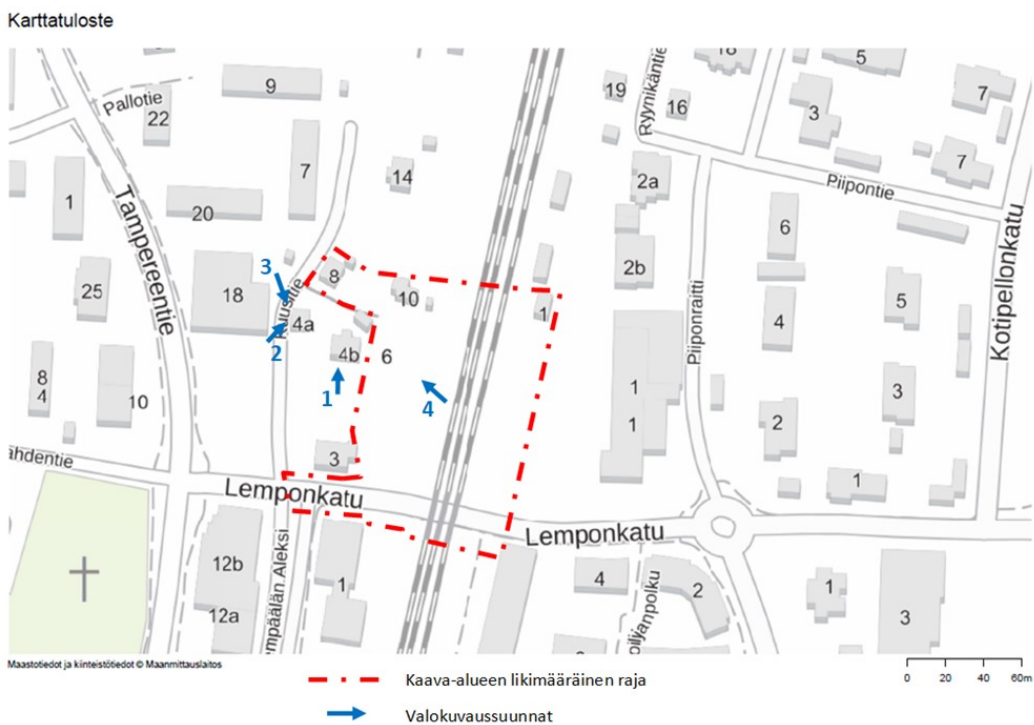


Kuusitie 10 julkisivukuvat 25.11.1993 (ei mittakaavassa)

Rakennukset kaava-alueen läheisyydessä

3.4 Pientalo ja pienkerrostalo, Kuusitie 4a, 4b ja 6

Kiinteistön nimi	Kaunisto
Osoite	Kuusitie 4a, 4b ja 6
Kiinteistö-tunnus	418-431-0001-0016, 418-431-0001-0029



Karttakuva valokuvatusta kohteesta, Kuusitie 10

Valokuva 1



Kuusitie 4b (kuvattu 30.5.2023)

Valokuva 2



Kuusitie 4a (kuvattu 30.5.2023)

Valokuva 3



Kuusitie 4a (kuvattu 30.5.2023)

Valokuva 3



Kuusitie 6 (kuvattu 30.5.2023)

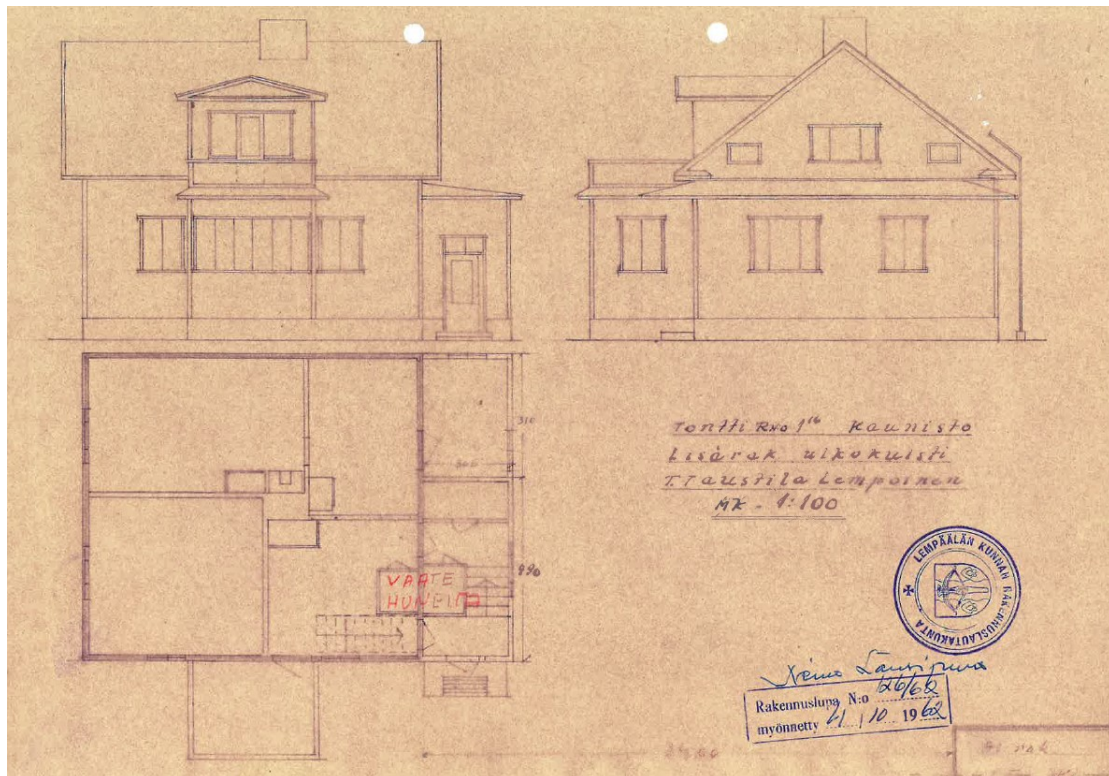
Kuusitie 4a asuinpientalossa on klassistisia piirteitä, mm lunetti-ikkunoita ja kissanpenkit. Muu aukotus on funkkistyylistä. On mahdollista, että rakennusajankohta sijoittuu tyylien vaiheittumistajan-kohtaan 1920-30 -luvulle.

Kuusitie 4b on tyypillinen 1950-luvun pienkerrostalo. Siinä on kaksi kerrosta, harjakatto, rauhallinen ikkunajako sekä kellari.

Kuusitie 4b rakennuspaikalle on haettu lupaa purkaa vanha rakennus ja rakentaa tilalle uusi (nykyään paikalla oleva) asuinrakennus 1951. Luvassa todetaan, että paikalta purettava rakennus olisi "loppuun käytetty". Uuden rakennuksen suuruudeksi ilmoitetaan 126 m². Uuden rakennuksen koko ilmoitettiin olevan 126 m², ja talossa oli kaksi kerrosta sekä kellaritilaa ja 11 huonetta.

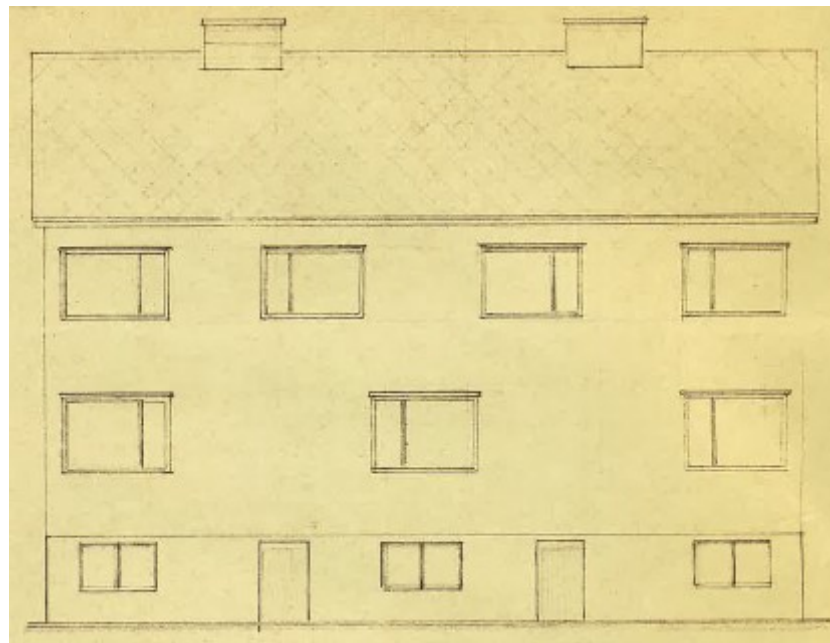
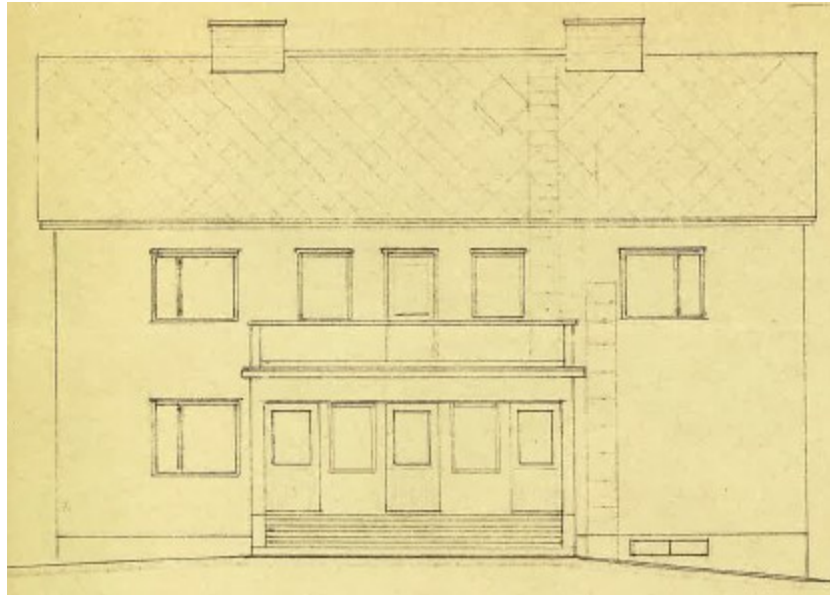
Kuusitie 4a:han haettiin rakennuslupaa kuistin rakentamista varten vuonna 1962. Rakennuslupapäätöksessä todetaan alueen olevan rakennuskiellon alaista aluetta. Kuitenkin, koska lääninhallitus oli tulkinnut, että rakentamisen ei voida katsoa tuottavan huomattavaa haittaa rakennuskaavan toteuttamiselle, päätettiin rakennuslupaa puoltaa. Luvassa oli kuitenkin seuraava ehto: "Anoja luopuu korvauksesta tätä anomusta koskevan rakenteen osalta, jos rakennus tulee poistettavaksi katualueelta".

Luvan liitteenä olleesta kauppakirjasta käy ilmi, että Kuusitie 4a ja 4b tontti on nimeltään Kaunisto ja se on lohkaistu aiemmin Kirkkovainio nimisen tilan tiluksista. Kauppakirjan mukaan tontti on myyty 5.3.1926.



Kuusitie 4a laajennuksen eli ulkokuistin rakentamisen lupakuva

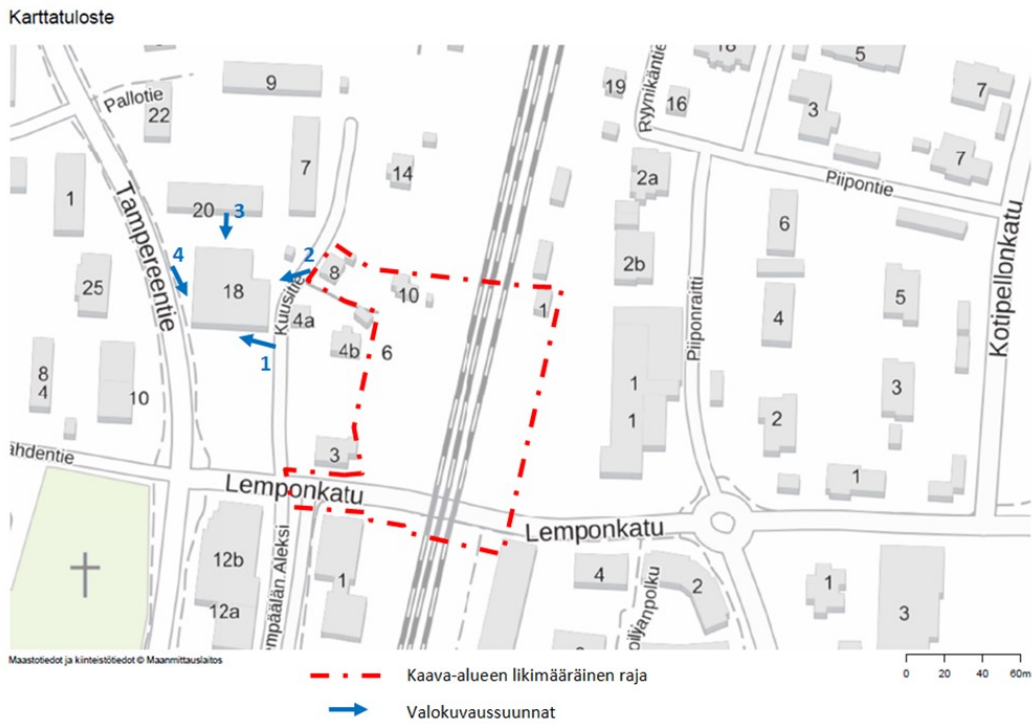
Rakennuslupa myönnetty 1962 (ei mittakaavassa)



Kuusitie 4b julkisivukuvat, rakennuslupahakemus 3.5.1951 (ei mittakaavassa)

3.5 K-market

Kiinteistön nimi	Välimaa
Osoite	Tampereentie 18
Kiinteistö-tunnus	418-431-0001-0048



Karttakuva valokuvatusta kohteesta, K-market

Valokuva 1



K-market etupihan suunnasta (kuvattu 30.5.2023)

Valokuva 2



K-market Kuusitien suunnasta (kuvattu 30.5.2023)

Valokuva 3



K-market takapihan suunnasta (kuvattu 30.5.2023)

Valokuva 4



K-market Tampereentien suunnasta (kuvattu 30.5.2023)

K-marketin rakennus edustaa tyypillistä 1970-80 -lukujen markettiarkkitehtuuria tummine tiilipintoineen, tasakattoineen ja näyteikkunoineen. Julkisivuja on rytmitetty pystyaiheella.

Hoppasen kauppiaspariskunta aloittivat kauppiasuransa Kuljun Kukkolanmäessä vuonna 1952 ja pitivät useita kauppia Lempäälässä. Keskeisellä paikalla Lempäälän keskustaan nykyisen K-marketin paikalle kauppa valmistui 1982 ja se nimettiin K-halli Matiksi. Kyseinen kauppa työllisti myös heidän tyttärensä ja poikansa sekä 12 täyspäiväistä ja 10 osapäiväistä muuta työntekijää.

Marketin sisään on suunniteltu myymälätilan lisäksi erillisiä huoneita pakasteiden, hedelmien ja vihannesten, kalan, lihan ja maidon säilytykseen. Lisäksi

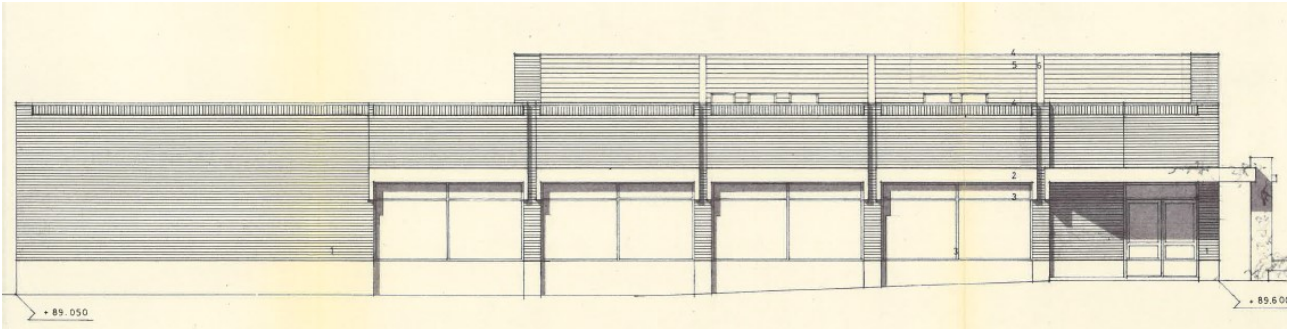
kaupasta löytyi palvelutiski, jonka yhteydessä oli grilli, lastauslaituri, toimistotiloja, puhtaanapidon tiloja, teknisiä tiloja ja sosiaalitiloja.

Kauppiaspariskunta jatkoivat kauppiaina K-halli Matissa aina vuoteen 1992 asti, jonka jälkeen heidän tytär siirtyi kauppiaksi. Hän työskenteli kauppiaina 1992-1997. Nykyään K-halli Matti tunnetaan nimellä K-market Lempäälä.



K-halli Matti ja kauppiaspariskunta lapsineen vuonna 1981

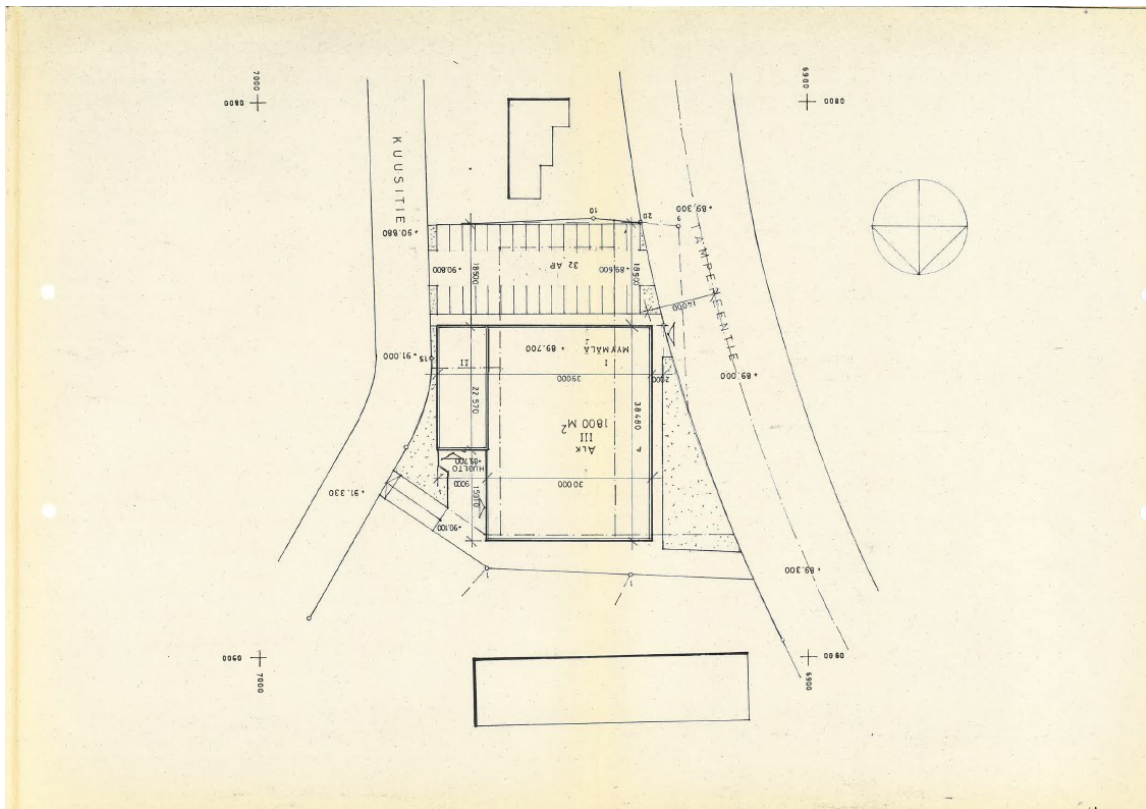
(Ritva Mäkelä 2012 - Lempäälän kirkonkylä Lempainen)



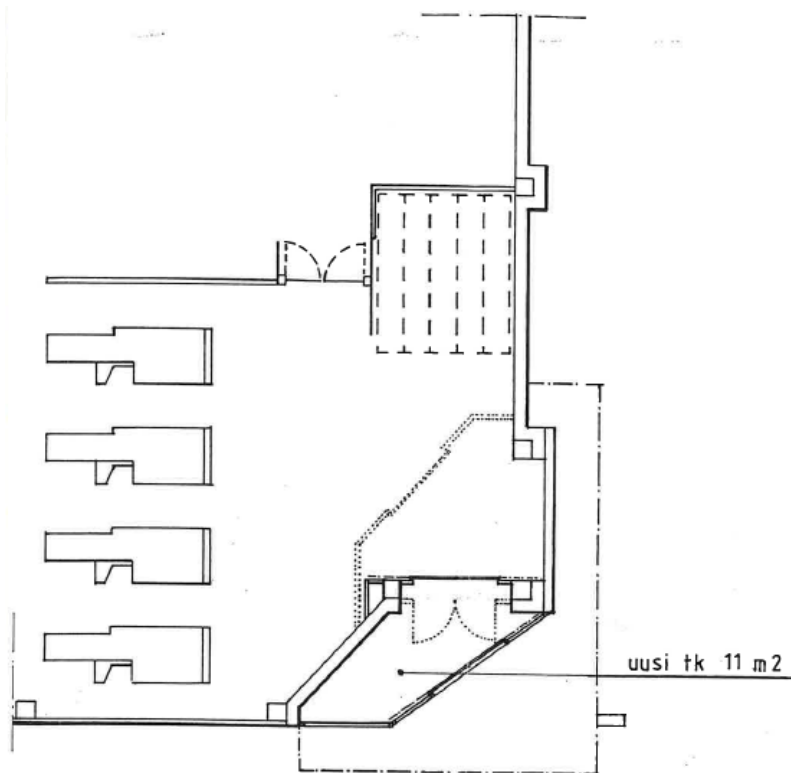
K-matti julkisivukuva 10.2.1980 (ei mittakaavassa)

Julkisivukuvan numeroidut materiaalit: 1. punainen julkisivutiili, 2. luonnonharmaa betonipalkki, 3. alumiininen profiili, 4. tummanruskea räystäspeltti, 5.

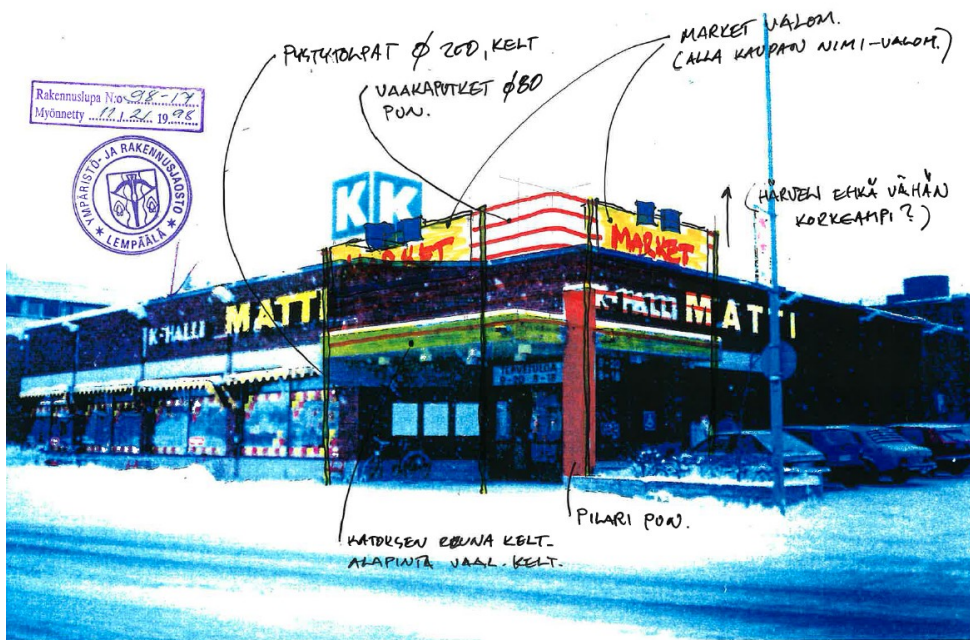
tummanruskea profiloitu pelti ja 6. tummanruskea pelti. Lisäksi on kerrottu, että sokkeli on luonnonharmaata puhdasvalubetonia. Julkisivuväritys on pysynyt siis lähes samanlaisena tähän päivään asti.



K-halli Matti asemapiirros 10.12.1980 (ei mittakaavassa)



K-marketin tuulikaapin muutoksen pohjakuva 16.1.1998 (ei mittakaavassa)



Havainnekuva K-halli Matin muuttamisesta K-marketiksi (ei mittakaavassa)

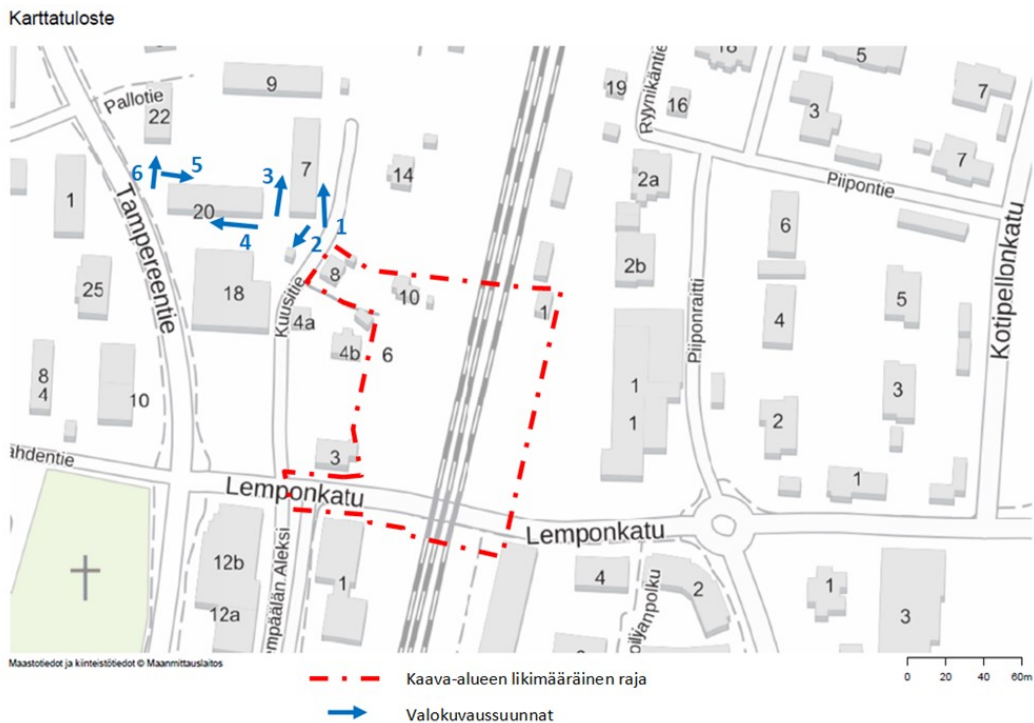
Rakennuslupa myönnetty 11.2.1998

Havainnekuvan taustalta näkee miltä K-halli Matti näytti ennen kaupan muutosta K-marketiksi. Kaupan nimen vaihtuessa samalla suoritettiin muutos

tuulikaappiin ja lisättiin ulos sisäänkäynnille valomainoksia. Tuulikaapin muutoksessa on rakennusluvan perusteella kyse vain 11 m² lisärakentamisesta. Tilavuudeltaan muutos oli 38 m³.

3.6 Tuulimylykortteli

Kiinteistön nimi	Lepomäki, Ylämäki, Kuusimäki, Kolmio, Pihlajamäki, Lepistö, Kirkkovainio, Päivimäki, Lepomäki, Herranen, Mäkelä
Osoite	Tampereentie 20 ja 22 sekä Kuusitie 7 ja 9
Kiinteistö-tunnus	418-431-0001-0045, 418-431-0001-0052, 418-431-0001-0053, 418-431-0001-0054, 418-431-0001-0084, 418-431-0001-0085, 418-431-0001-0091, 418-431-0001-0103, 418-431-0001-0258, 418-431-0001-0259, 418-431-0001-0266, 418-431-0001-0267



Karttakuva valokuvatusta kohteesta, Tuulimylykortteli

Valokuva 1

*Kuusitie 7 (kuvattu 30.5.2023)*

Valokuva 2

*Näkymä Kuusitie 7 K-marketin suuntaan (kuvattu 30.5.2023)*

Valokuva 3



Kuusitie 7 (kuvattu 30.5.2023)

Valokuva 4



Tampereentie 20 (kuvattu 30.5.2023)

Valokuva 5



Tampereentie 20 (kuvattu 30.5.2023)

Valokuva 6



Näkymä Tampereentie 20 -> Tampereentie 22 (kuvattu 30.5.2023)

Kuusimäen asuinalueen kyljessä sijaitsee niin sanottu tuulimyllykortteli, joka on rakentunut 1970-luvun molemmin puolin. Alue on esimerkki monella muullakin paikkakunnalla tyypillisestä muutoksesta: muutaman vuosikymmenen aikana 1920-luvulta alkaen rakentunut alue on vähän kerrallaan uusiutunut ilman selkeää linjaa. Vaikka ajallinen tai esteettinen epäyhtenäisyys ei ole kulttuurihistoriallisen arvon este, ympäristön kertovuus kärsii, ellei mitään yhteistä tekijää voi osoittaa.

Alue on ollut vielä 1916 Halkolan ja Kiiliäisen kantatilojen maita. Osa mäestä oli vuokrattu mäkitupalaisille, ja suurin osa alueesta oli edelleen peltoa. Maanvuokralakien säätämisen jälkeen itsenäisyyden alkuvuosina vuokramaita alettiin lunastaa omiksi. Entisten mäkitupien rinnalla alkoi 1920-luvulla lisääntyä uusi kiinteistötyyppi, omakotitalo. Alueelta lohkottiin 1920-luvulta sotiin asti 1938 useita pieniä tiloja, jotka rakennettiin todennäköisesti saman tien. Kunnassa ei ollut tuolloin yleiskaavaa eikä mitään muutakaan rakentamissuunnitelmaa, joten kulku tonteille oli melko sattumanvaraisesti järjestetty. Tämä ilmiö on edelleen nähtävissä kiinteistörajoissa.

Sotien jälkeen lohkottiin uusia tontteja, ja 1950- ja 60-luvuilla vanhoja rakennuksia uusittiin. Lempäälän kirkonkylä sai ensimmäisen rakennuskaavan 1960-luvun alussa, ja Kuusimäestä purettiin laaja mäkitupa-alue uusien kerrostalojen tieltä. Korttelin viereen rakennettiin myös päivittäistavara-kauppa. Kuusimäen kupeeseen rakennetut Lemposrinne ja kolme muuta kerrostaloa rakennettiin kahdentoista vuoden aikana 1969-1981. Vielä 2000-luvulla osa pientaloista on korvattu uudella kerrostalolla.

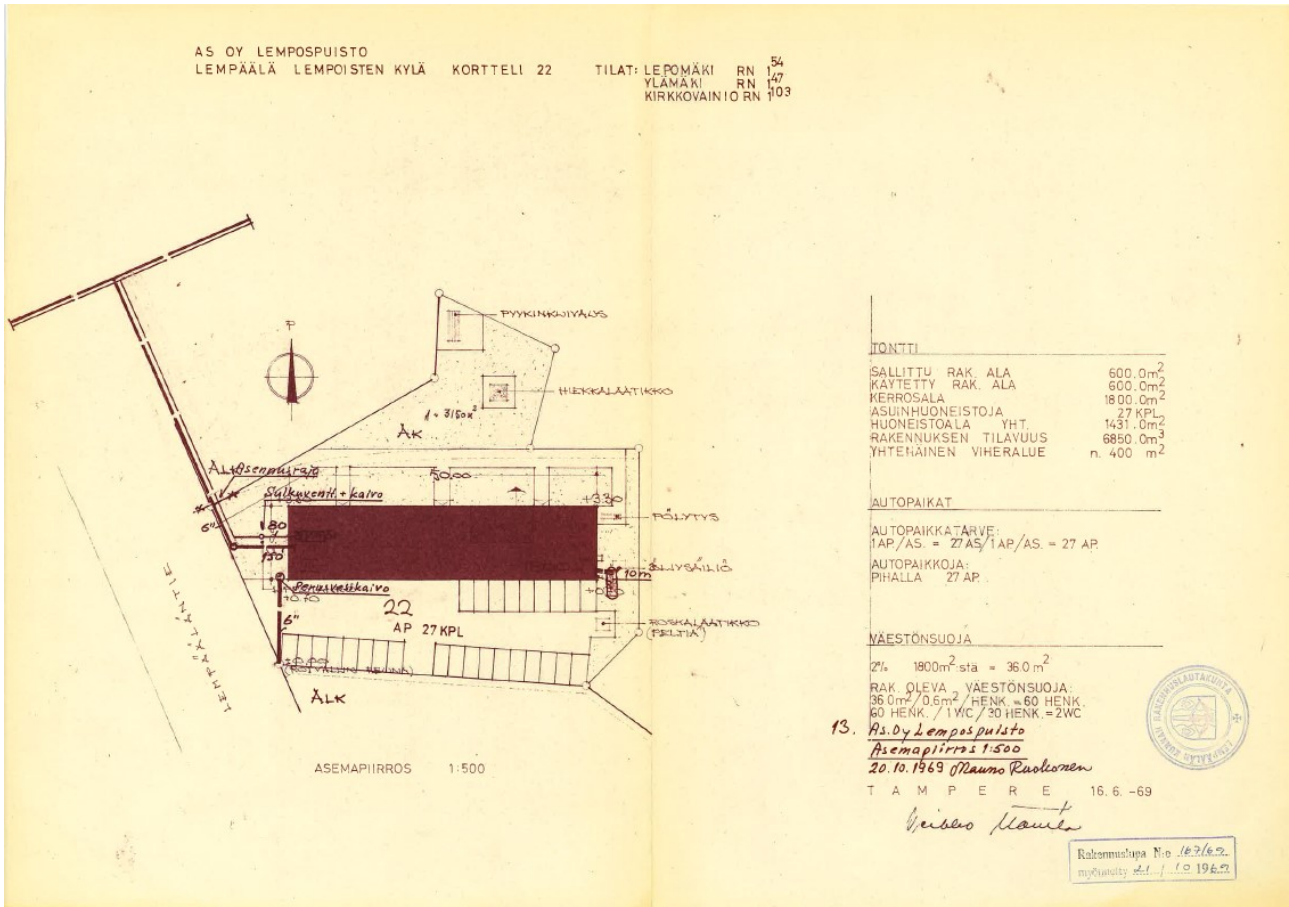
Kortteli on maisemallisesti tärkeä osa Tampereen tien päättänä. Kerrostalot muodostavat yhdessä avoimen neliön muodon. Tämä kortteliratkaisu johtuu yleensä työmaajärjestelystä, joka mahdollistaa paritalorakennusten rakentamisen ilman nosturin kiskoja siirtämistä. Lempäälässä tämä rakennustekniikka ei kuitenkaan voinut olla syynä rakennusten sijoitteluun, sillä rakennuksia ei rakennettu samanaikaisesti.

Kuusimäen tuulimyllykortteli on todella mielenkiintoinen esimerkki kaupunkisuunnittelun kehityksestä ja alueen muutoksesta vuosikymmenten aikana. Kortteli kertoo tarinaa alueen historiasta ja sen asukkaiden elämästä eri aikakausina.

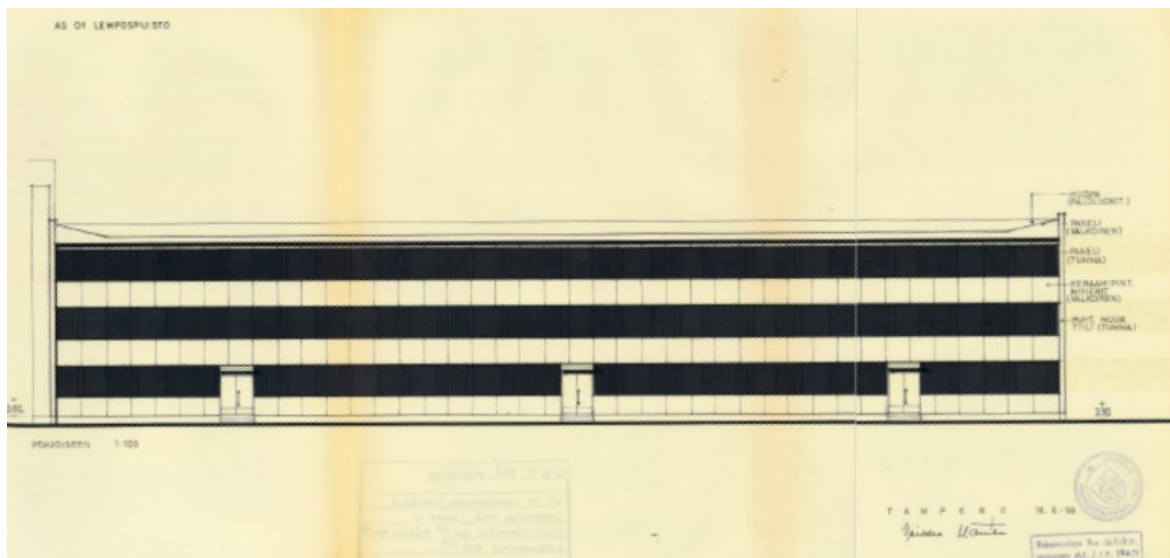


Taustalla näkyy yksi tuulimyllykorttelin kerrostaloista. Samassa kuvassa myös K-kauppa.

(Marja Kalske 1999 – Lempäälä ajan virrassa)



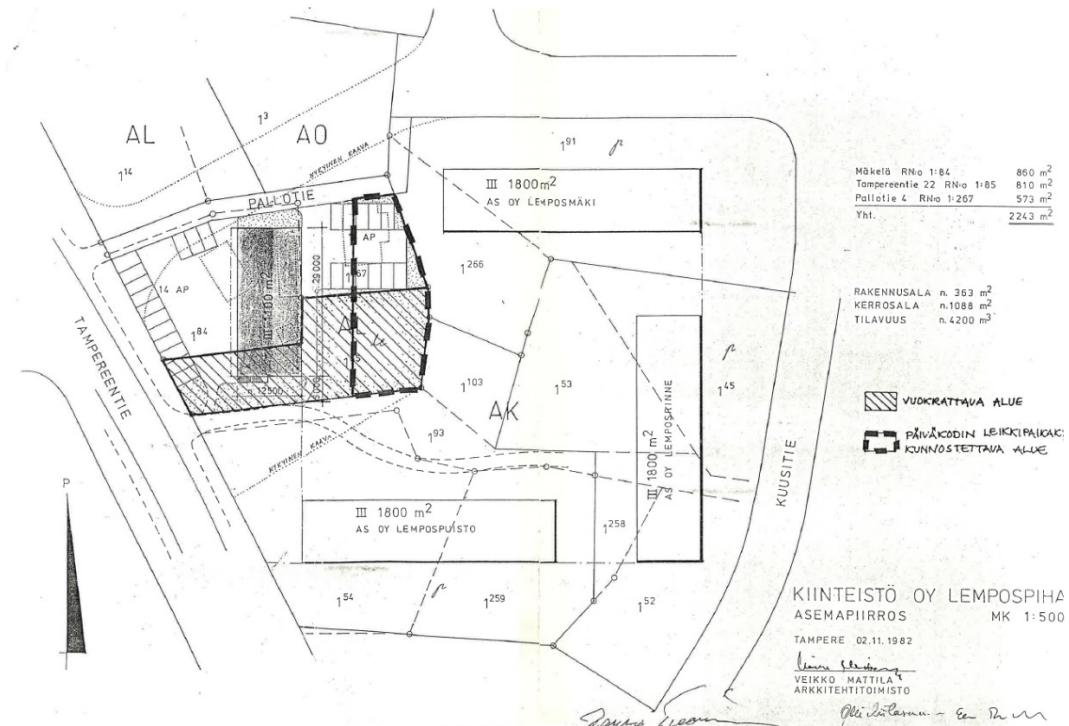
As Oy Lempospuisto asemapiirros 20.10.1969 (ei mittakaavassa)



As Oy Lempospuisto julkisivu 21.10.1969 (ei mittakaavassa)

As Oy Lemponpuistossa toimi vuoteen 1975 asti Mannerheimin Lastensuojeluliiton Lempäälän osaston päiväkotitoimisto. Mannerheimin Lastensuojeluliiton esitti heinäkuussa lopettamispäätöksessään, että samoissa tiloissa voisi

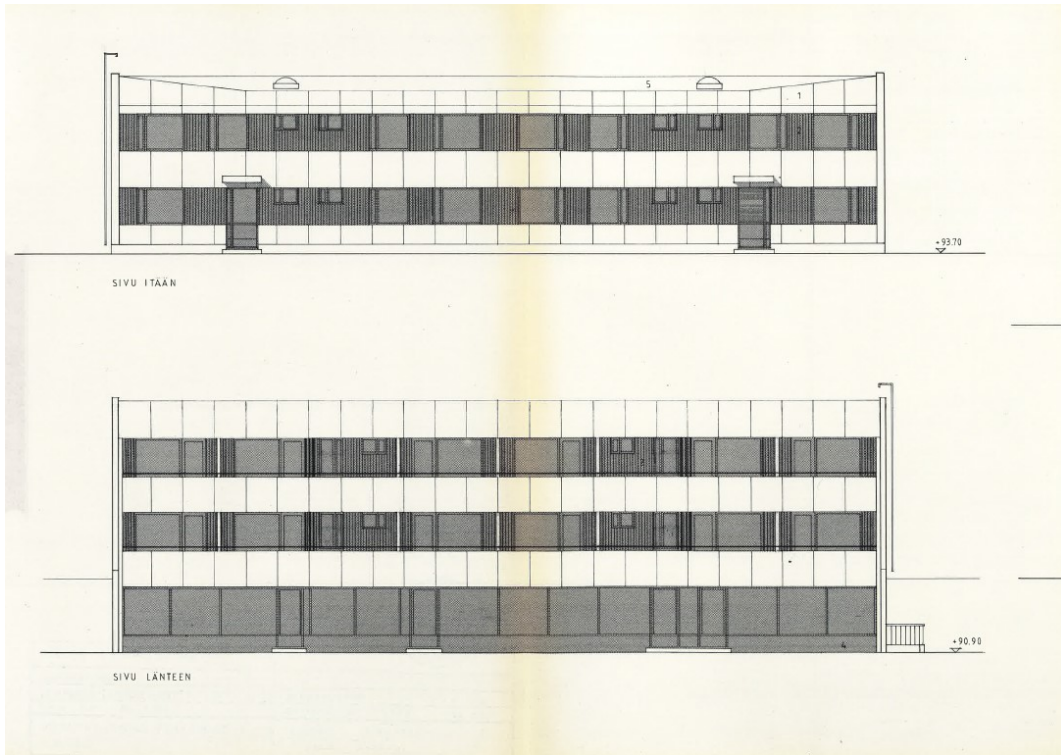
jatkaa kunnan oma päiväkotitoimisto. Asia saatiinkin nopeasti eteenpäin, sillä jo saman vuoden joulukuussa on tehty vuokrasopimus, jossa Lempäälän kunta vuokraa päiväkodiksi As Oy Lempospuistosta huoneiston numero 3.



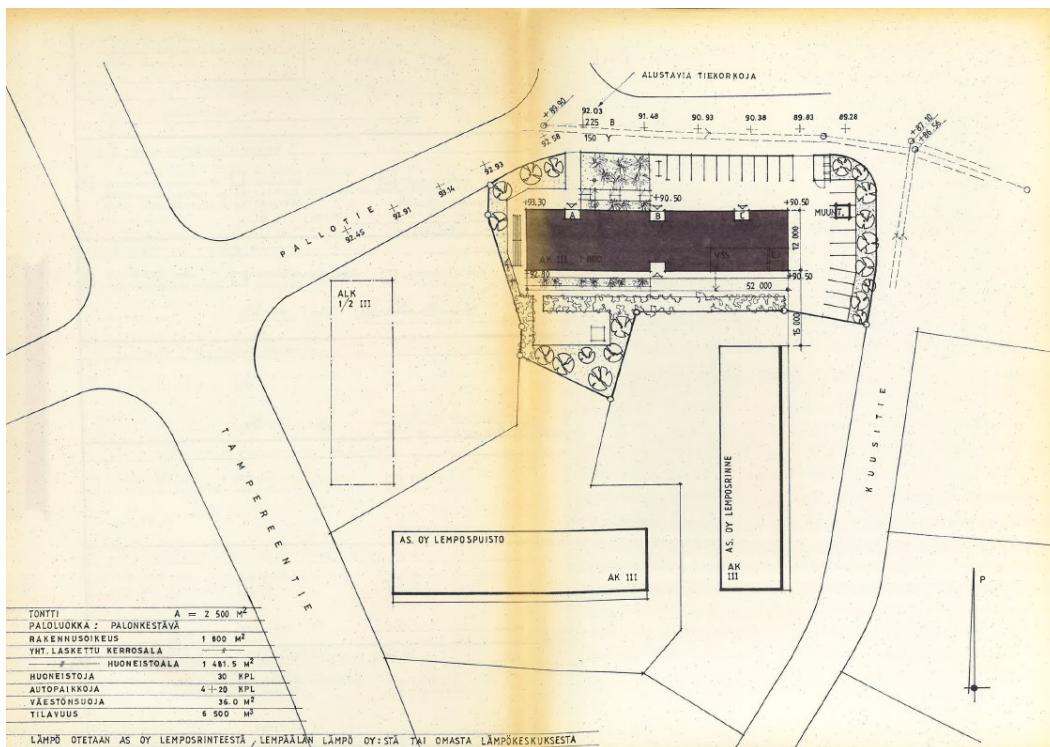
As Oy Lempospiha asemapiirustus 2.11.1982 (ei mittakaavassa)

Hämeen työsuojelupiirin lausunnon mukaan As Oy Lempospihan suunnitelmassa on ensimmäisessä ja toisessa kerroksessa toimistotiloja. Pukutilat on todettu sopiviksi yhteensä 22 henkilölle, ja kahvi- ja

kokoushuoneessa voi olla samanaikaisesti 16 henkilöä. Lisäksi ensimmäiseen kerrokseen on suunniteltu myymälätiloja. Asemapiirroksen perusteella As Oy Lempospihan tontilta on myös varattu leikki-alue päiväkodin käyttöön



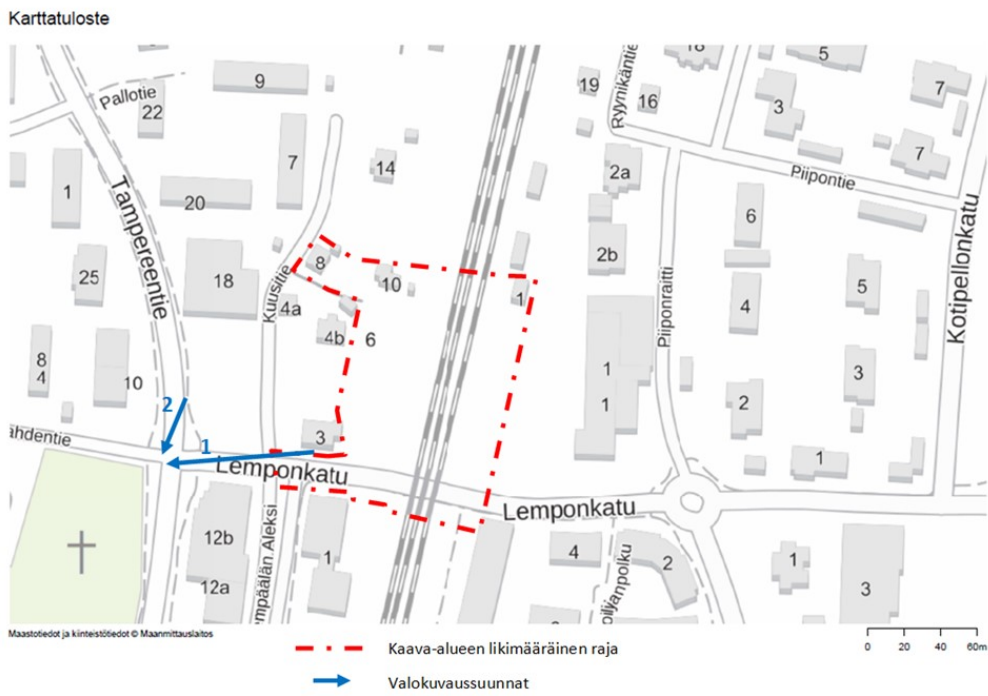
As Oy Lempospiha julkisivukuvat 17.1.1983 (ei mittakaavassa)



As Oy Lemposmäki asemapiirros 22.10.1979 (ei mittakaavassa)

3.7 Lempäälän kirkko

Kiinteistön nimi	Pyhän Birgitan kirkkoma
Osoite	Kirkkopolku 10
Kiinteistö-tunnus	418-431-0002-0172



Karttakuva valokuvastusta kohteesta, näkymät hautausmaalle ja Lempäälän kirkon tontille

Valokuva 1



Näkymä vanhalta poliisitalolta hautausmaan suuntaan (kuvattu 30.5.2023)

Valokuva 2



Näkymä Tampereentieltä hautausmaalle (kuvattu 30.5.2023)

Lempäälän kirkon sakastin seinähirsistä tutkilla on tultu siihen tulokseen, että ne olisivat peräisin kesältä 1503 tai 1504. Kirkon iän selvitykseen on käytetty dendrokronologiaksi kutsuttua menetelmää. Näin on tutkittu puun vuosikasvuja, joiden vuosirenkaista on voitu päätellä, milloin puu on kaadettu.

Kirkon korjausten yhteydessä sakastista löytyi keskiaikainen tiililattia. Kyseisen lattian alta taas hautalöytönä havaittiin 1200-1400 luvulta peräisin oleva hopeinen rengassolki. Näiden löytöjen pohjalta on voitu olettaa, että Lempäälän kirkon paikalla on ollut 1400-luvulla puinen pyhäkkö. Sakastista on havaittu myös keskiaikaisen alttarin jäännökset. Alttarin epäillään toimineen pappien yksityisen hiljentymisen paikkana. Kirkkosalissa kuorin itäseinältä on lisäksi löydetty merkkejä vanhasta pääalttarista. Kuitenkin arvoitukseksi jää ovatko löydöt kuuluneet nykyiselle kirkolle vai sen 1400-luvulla paikalla olleelle edeltäjälle.

Muualta kirkon alueelta löytyi myös vuorikristallirippus ja neljä ristiretkiaikaista hevosenkengän muotoista solkea. Todettiin, että löydöt eivät voi olla kristillisistä haudoista, joten paikalla on todennäköisesti ollut esikristillinen, muinaissuomalainen

kalmisto. Muinaissuomalaiseen aikaan Lempäälä oli Lemmäs-haltiattaren aluetta. Myöhemmin kirkko tutustutti lempääläläiset pikkuhiljaa omaan oppiinsa. Radikaali tradition muuttaminen on todennäköisesti aiheuttanut alueella vastarintaa.

Kirkkoon on tehty useita korjauksia vuosien saatossa. Kirkon peruskorjauksen tarve tuli kysymykseen 1980-luvulla. Muutokset koskivat sisätilaa ja niillä haluttiin palauttaa kirkko mahdollisimman autenttiseen keskiaikaiseen asuunsa. Keskiaikainen osa eli päälaiva palautettiin alkuperäisen mukaiseksi ja perällä ollut urkuparvi poistettiin. Myös vuosisadan alussa seinille vuoratut tiilet poistettiin saaden esiin vanhan kivipinnan. Sisäkattoa ja tukirakenteita uusittiin ja kirkkoon saatiin korjauksen yhteydessä lisäksi sähkölämmitys. Peruskorjaus valmistui 1984. Erityisesti taulujen sijoittelusta Kirkon sisällä tuli paljon kiistaa ja lempääläläisten kesti tottua kirkossa tehtyihin mittaviin muutoksiin.

Kirkon pihamaalla oleva hautausmaa on ollut käytössä 1700-luvusta lähtien ja sitä on laajennettu vaihe vaiheelta 1800- ja 1920-luvuilla sekä sotien jälkeen. 1770-luvulla haustausmaa aidattiin kivivaidalla. Myös läpikäytäviä on poistettu ja portteja uudistettu.



Kuva kirkosta Kirkonlahdelta kuvattuna ennen 1920-lukua

(Ritva Mäklelä 2012 – Lempäälän kirkonkylä Lempainen)



Heinätöitä Lempäälän keskustassa 1950-luvun lopulla. Taustalla Lempäälän kirkko.

(Ritva Mäklelä 2012 – Lempäälän kirkonkylä Lempoinen)



Lempäälän kirkonkylä vuonna 1936

(Ritva Mäklelä 2012 – Lempäälän kirkonkylä Lempoinen)



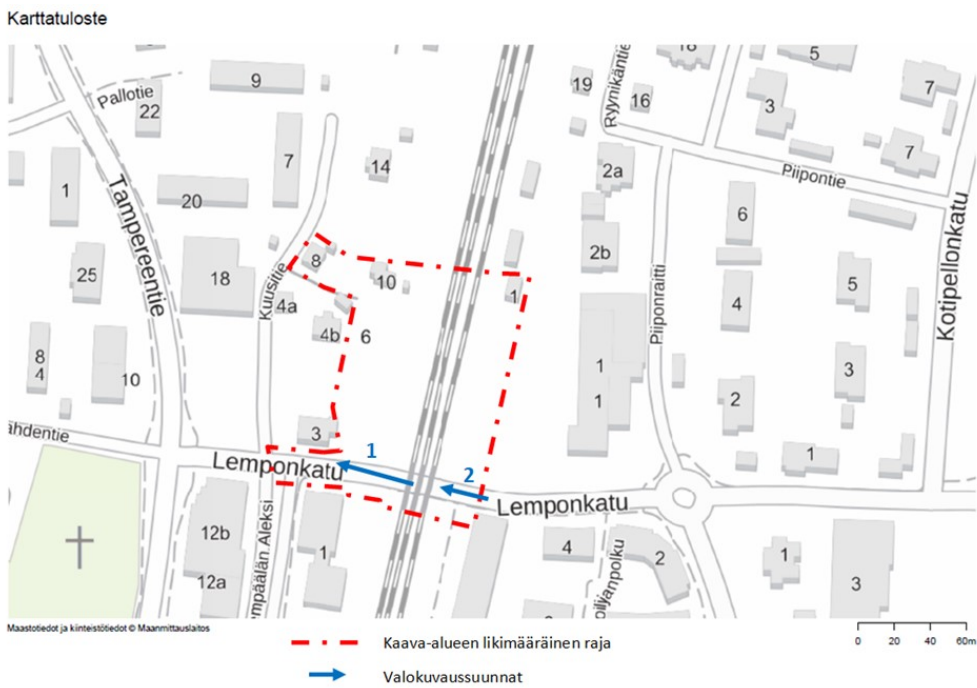
Lempäälän kirkon ympärivät alueet 1935

Kuva: Veljekset Karhumäki Oy

(Ritva Mäkelä 2012 - Lempäälän kirkonkylä Lempainen)

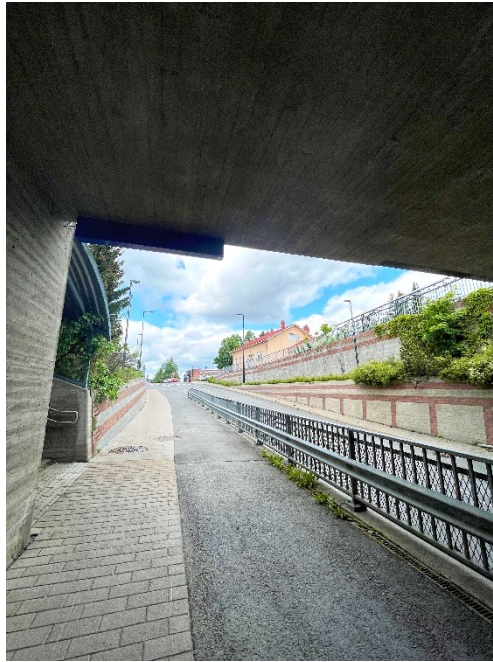
3.8 Rautatien alikulku

Kiinteistön nimi	Keskustan katualueet
Osoite	Lemponkatu
Kiinteistö-tunnus	418-001-9901-0003



Karttakuva valokuvatusta kohteesta, näkymät alikulusta

Valokuva 1



Näkymä alikululta vanhalle poliisitalolle (kuvattu 30.5.2023)

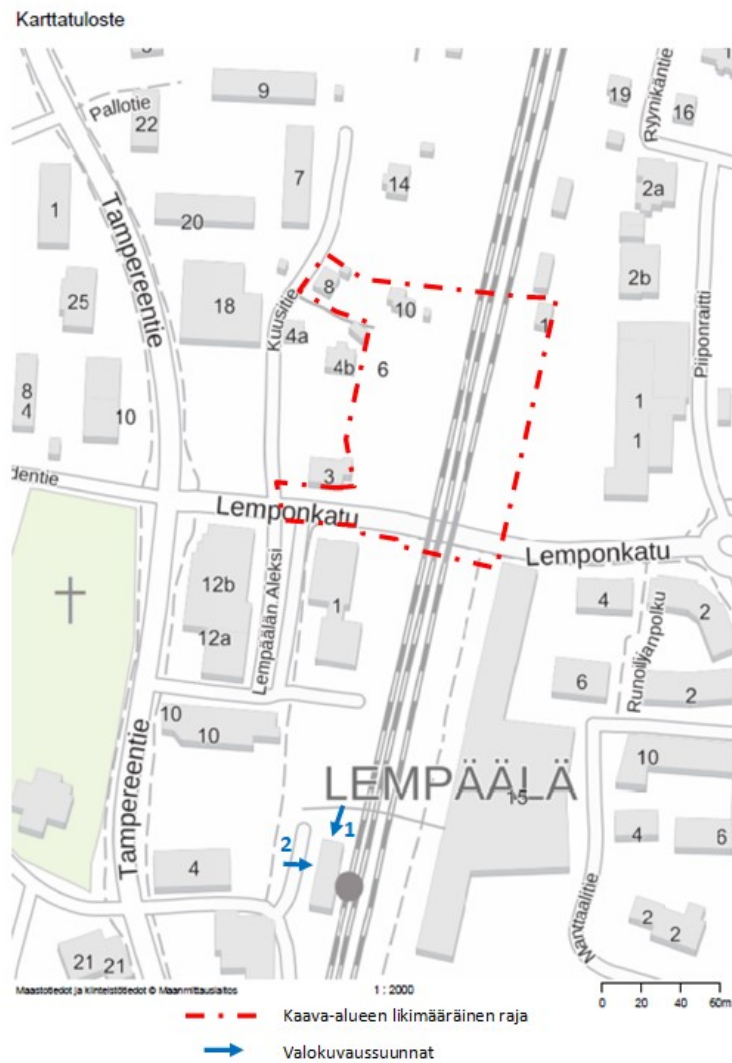
Valokuva 2



Näkymä alikulkuun (kuvattu 30.5.2023)

3.9 Rautatieasema

Kiinteistön nimi	Lempäälän liikennepaikka
Osoite	Asematie 6
Kiinteistö-tunnus	418-871-0001-0012



Karttakuva valokuvatuista kohteista, rautatieasema

Valokuva 1

*Asemarakennuksen pohjoisjulkisivu (kuvattu 30.5.2023)*

Valokuva 2

*Asemarakennus sisäpihan puolelta (kuvattu 30.5.2023)*

Helsinki-Hämeenlinna -rautatie ylsi Toijalan kautta Tampereelle 1876. Vuonna 1934 Lempäälästä lähti päivässä 3 sekajunaa, 5 henkilöjunaa ja yksi pikajuna sekä etelään että Tampereen suuntaan.

Asemarakennus on valmistunut 1875 tyyppipiirustusten mukaan. Rakennus vuorattiin ja maalattiin 1879. Rakennuksen kerrosala oli 337 m², huoneistoala 308 m² ja tilavuus 1400 m³. Rakennuksen valmistumisen jälkeen siinä oli odotussali, joka oli jaettu kahteen osaan. Isompi osa oli varattu rahvaalle, kun taas pienemmässä oli ensimmäisen luokan odotussali. Niin sanotussa rahvaan salissa sijaitsivat lipunmyynti ja postitoimisto. Sodan aikana odotussalien seinillä oli runsaasti sotaan liittyvää propagandaa, esimerkiksi varoituksia matkustajille vakoojien ja desanttien vaarasta.

Rakennusta laajennettiin pohjoispäästä 1908. Pohjoispuolelta rakennuksesta erillään löytyi myös lasiseinäinen koppi, joka toimi lehtimymälänä. Kioski oli nimetty pitkäaikaisen kioskinhoitajan mukaan Kyllikin kiosiksi. Pihapiiristä löytyi myös kaksikamarinen käymälärakennus matkustajia varten. Lisäksi tavaramakasiinin sivustalla sijaitsi puomi hevosia varten ja sen vieressä VR:n henkilökunnan sauna ja leivintupa.

Rautatieasema jäi virastotalon valmistuttua tyhjilleen ja poistui rautatieasemakäytöstä vuonna 1980. Aluksi harkittiin rakennuksen purkamista uusien rakennushankkeiden tieltä, mutta museovirasto, Lempäälä-Seura ja paikalliset asukkaat puolustivat rakennuksen säilyttämistä. Asemasta tuli harrastuskeskus, jossa opetettiin käsityötekniikoita. Se kehittyi myös käsityöläisammattilaisten kohtaamispaikaksi ja myyntikanavaksi. Aseman pohjoispääty muutettiin Lempäälän työväenperin-

nettä esitteleväksi museoksi, jota ylläpiti Työväenperinteen kansanyhdistys ry. Museossa oli sisustettu työläisperheen keittiö, tarjolla oli aiheeseen liittyvää kirjallisuutta ja arkistomateriaalia. Museon tiloissa pidettiin myös kokouksia ja vaihtuvia näyttelyitä.

Rakennus on hyvin säilynyt ja sillä on liikennehistoriallisia ja rakennushistoriallisia arvoja.

Rakennuksen korjaushistoria rakennuksen siirrettyä kunnan omistukseen:

Rakennus ostettiin kunnalle 1986 (kauppahinta 17 000 markkaa)

1986 uusittiin vesikate

1987 kunnostettiin ja maalattiin kolme julkisivua, rakennus liitettiin kunnan vesi- ja viemäriverkostoon sekä rakennettiin wc-tilat ja kahvihuone neuvonta-asemalle

1988 kunnostettiin ja maalattiin radan puoleinen julkisivu ja purettiin. Odotussaliin myöhemmin rakennettuja kevyitä väliseinä

1989-1990 tehtiin neuvonta-aseman tiloihin pintaremontti, asennettiin sähkölämmitys, lisättiin valaistusta ja pistorasioita sekä uusittiin sähköpääkeskus

1991 kunnostettiin rakennuksen pohjoispääty Työväenperinteen kannatusyhdistykselle museokäyttöön

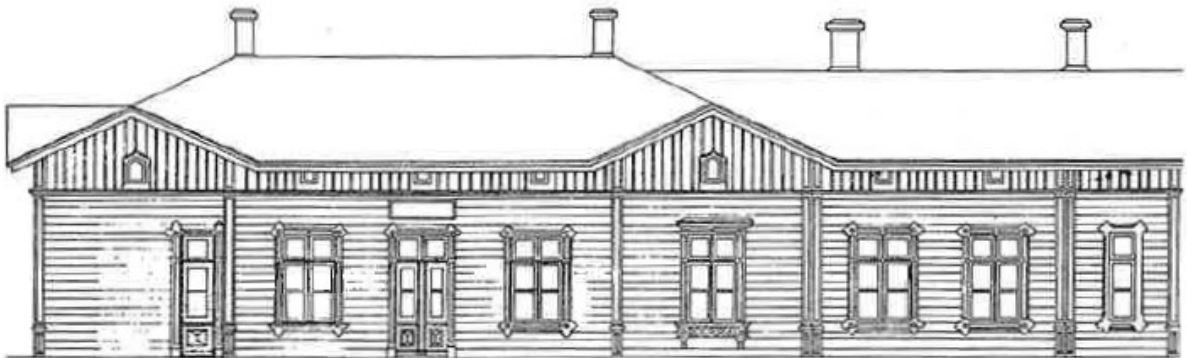
2022-2023 maalattiin julkisivut

2023 maalattiin sisätilojen puulattiat



Lempäälän asema ja Kyllikin kiosk

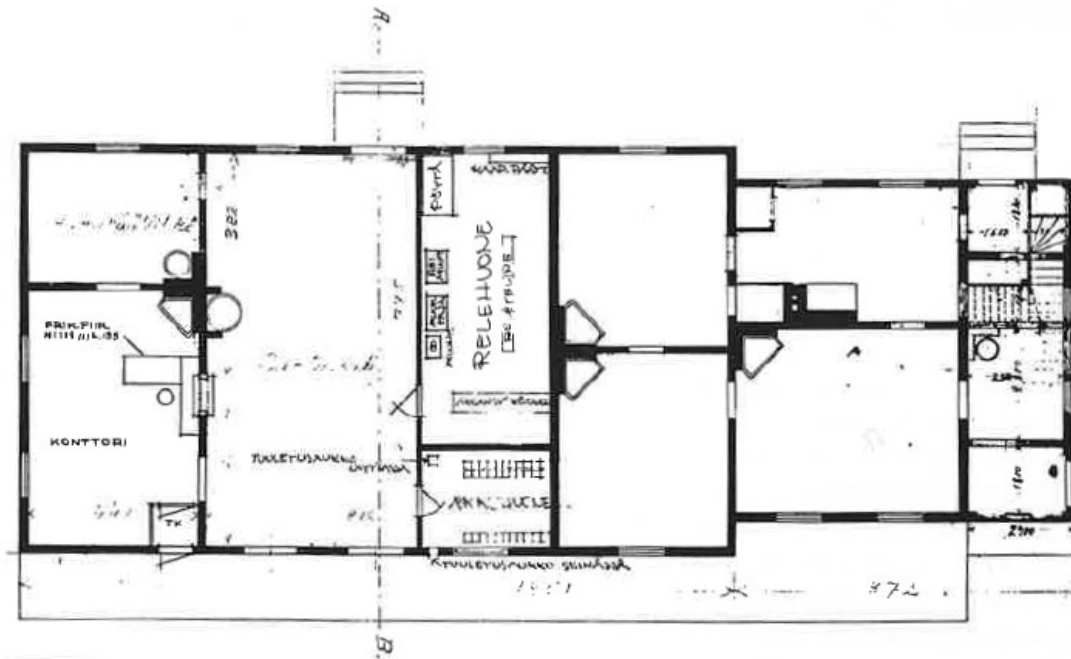
(Ritva Mäkelä 2012 - Lempäälän kirkonkylä Lempainen)



Lempäälän rautatieaseman julkisivu, rakennuspiirustus 1908

(Marja Kalske 1999 – Lempäälä ajan virrassa)

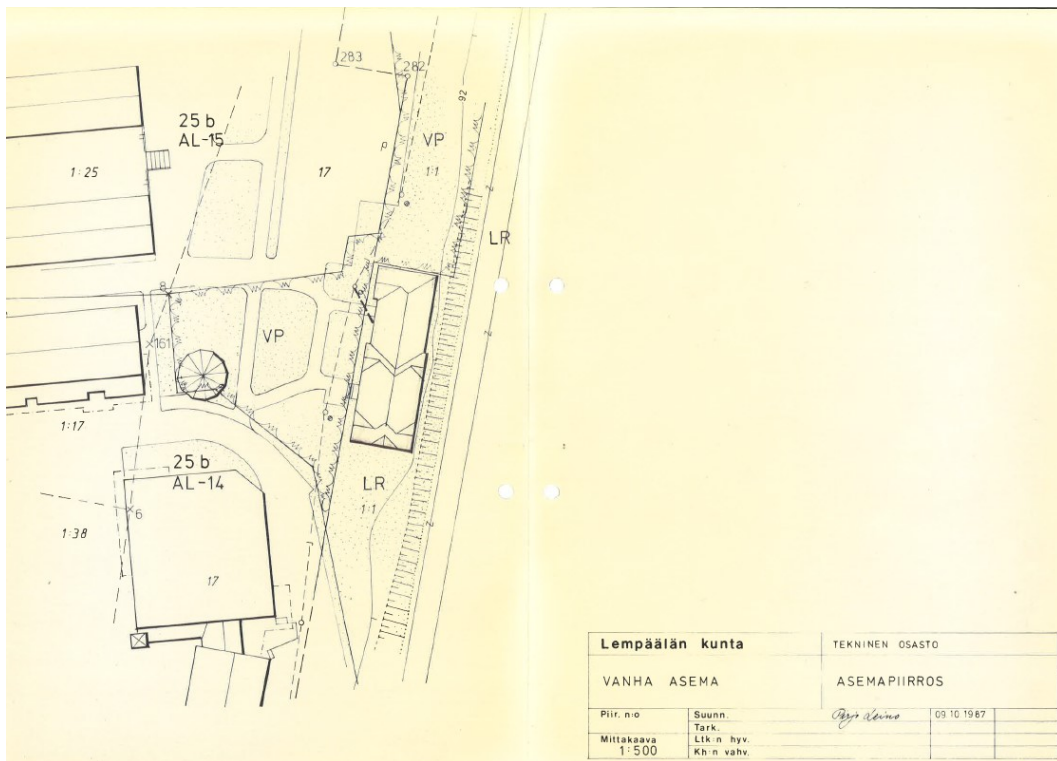
Lempäälän rautatieaseman arkisto (ei mittakaavassa)



Lempäälän rautatieaseman pohjakuva, rakennuspiirustus 1908

(Marja Kalske 1999 – Lempäälä ajan virrassa)

Lempäälän rautatieaseman arkisto (ei mittakaavassa)



Lempäälän aseman asemapiirros 1987

4. Yhteenveto

Asemakaavan alueelle ei sijoitu valtakunnallisesti tai maakunnallisesti arvokkaita kohteita tai asema-kaavalla suojeltuja kohteita. Kohteina suunnittelu-alueen läheisyydessä ovat valtakunnallisesti merkittävä rautatieasema (kohde 70) sekä maakunnallisesti merkittävä Lempäälän kirkon ympäristö (kohde 96).

Asemakaavan alueelle sijoittuvat asuinpientalot ovat vaatimattomia, ja niiden arkkitehtuuri sekä rakennustekniikka ovat tavanomaisia. Molempien rakennusten hahmoon ja julkisivuihin on tehty muutoksia. Pientalot piiloutuvat nykyisellään runsaan puuston suojaan, eivätkä ne sijaitse merkittäville näkymäakseleilla. Maisemallista arvoa ei pientaloilla ole. Kohteiden historiallinen arvo liittyy lähinnä Lempäälän kuntakeskuksen asutushistoriaan.

5. Lähteet

Painetut lähteet:

Ritva Mäkelä 2012 Lempäälän kirkonkylä
Lempoinen

Marja Kalske 1999 Lempäälä ajan virrassa

Eija Teivas 2006 Teiden varsilla ja vesireiteillä
– Lempäälän kulttuuriympäristöohjelma

Painamattomat lähteet:

2162 Lempäälän keskustan inventointi
3.6.2009 ETe

Piipon alue Lempäälä, Ryynikkä – Tehtaan
historiaa 17.12.2002

Auralux Services ilmakuvavideo suunnittelu-
alueesta

Lempäälän kunnan lupa-arkisto