

Sääksjärven torikorttelin liito-oravaselvitys



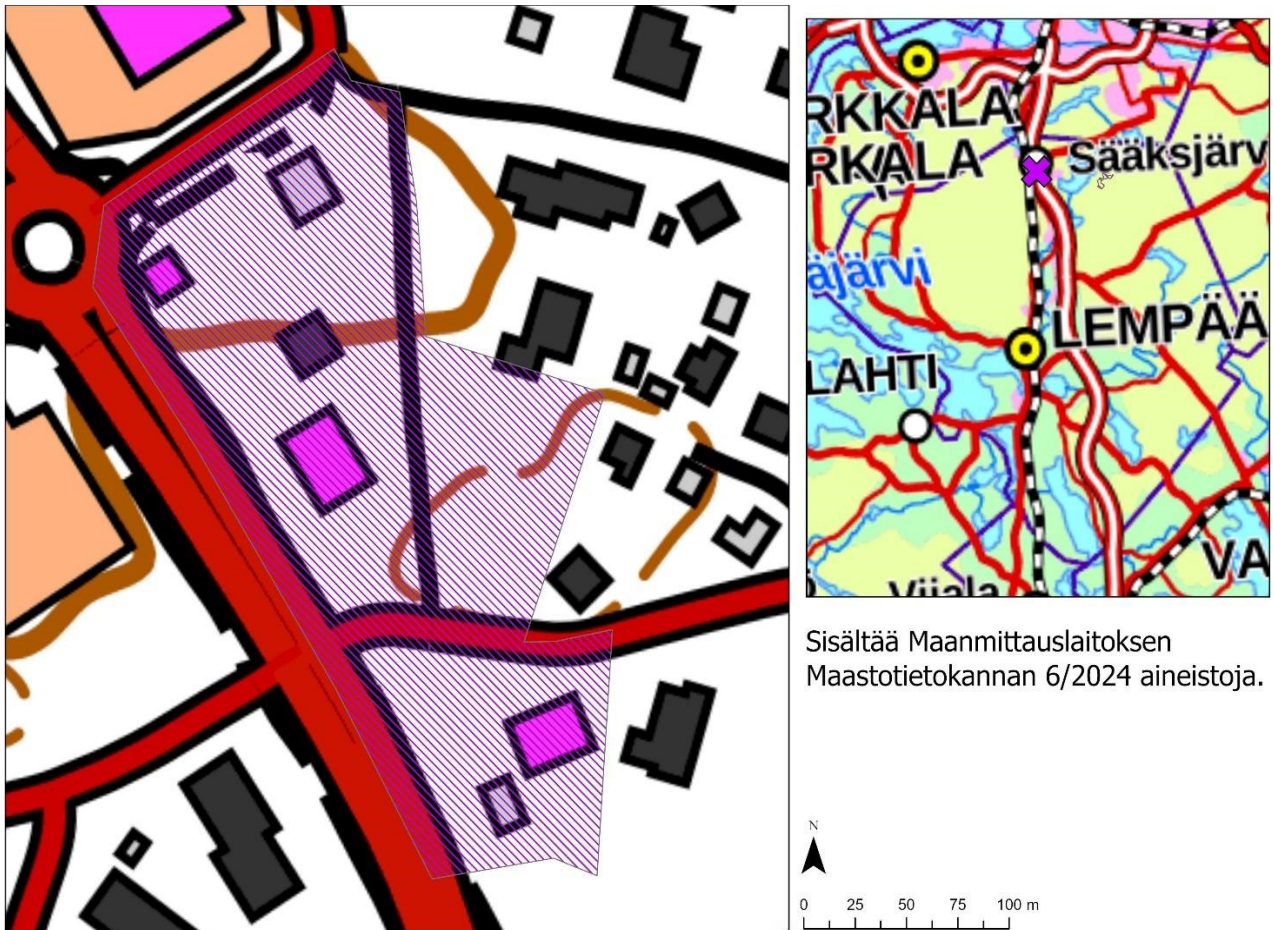
Sisällys

1 Johdanto	2
2 Alueen yleiskuvaus	3
3 Inventointimenetelmät	3
4 Tulokset	4
5 Johtopäätökset	7
6 Lähteet	8

1 Johdanto

Sääksjärven torikortteli sijaitsee Sääksjärven taajamassa, noin 14 km Lempäälän keskustan pohjoispuolella. Työn tarkoituksena on selvittää liito-oravan (*Pteromys volans*) esiintymistä torikorttelissa ja tunnistaa lajille soveltuvat elinympäristöt sekä pesäpaikat.

Laajuudeltaan n. 1,2 ha kokoinen selvitysalue on pääosin rakennettua aluetta ja pieneltä osin joutomaata. Se rajautuu rakennettuihin ja tiealueisiin. Selvitysalueen rajausta ja sijaintia näkyy kuvassa 1. Alue on kokonaisuudessaan Lempäälän kunnan omistuksessa.



Kuva 1. Selvitysalueen rajausta violetilla rasterilla ja sijainti violetilla rastilla.

Liito-orava on EU:n luontodirektiivin liitteen IV(a) laji, jonka lisääntymis- ja levähdyspaikkojen hävittäminen ja heikentäminen luonnonsuojelulain 9/2023 78 §:n perusteella kiellettyä. Uhanalaisuusluokituksen mukaan liito-orava on vaarantunut (VU) (Hyvärinen, E. ym., 2019).

2 Inventointimenetelmät

Selvityksen lähtötietoina käytettiin Suomen Lajitietokeskuksen aineistoja (4/2024), Lempäälän kunnan tietoja sekä alueen peruskarttoja ja ilmakuvia. Liito-oravalle soveltuvia elinympäristöjä arvioitiin etukäteen kartta- ja ilmakuvatarkastelussa. Viranomaisportaalin liito-oravahavainnot selvitysalueelta ja sen läheisyydestä on tarkastettu 30.4.2024. Selvityksen maastotyöt tehtiin 2.5.2024. Maastotyöt suoritti ja raportin laati Lempäälän kunnan ympäristötarkastaja Tuija Selänpää (FM biologi).

Liito-oravaselvitys on laadittu hyödyntäen yleisesti käytettyä papanakartoitusmenetelmää. Liito-oravan esiintyminen alueelle pyritään todentamaan etsimällä liito-oravan ulostepapanoita lajin ruokailu- ja pesäpaikoiksi sopivien puiden ja puuryhmien tyviltä. Samalla kartoitettiin pesäpaikoiksi soveltuvia risupesiiä, pönttöjä ja kolopuita sekä havainnoitiin yleisesti alueen rakennepiirteitä.

Liito-oravaselvitys on tehty viranomaisohjeistuksen (Nieminen, 2017) mukaisesti optimaalisena ajankohtana toukokuun alussa. Selvitysalue on pieni kooltaan, joten se on inventoitu maastokäynnin yhteydessä tarkasti läpi. Näiden seikkojen vuoksi selvityksen ei katsota sisältyvän merkittäviä epävarmuustekijöitä ja liito-oravaselvitys arvioidaan alueen maankäytön suunnittelun kannalta riittäväksi.

3 Tulokset

Lempäälän kunnan ympäristönsuojelun tiedossa ei ole selvitysalueella tehtyjä liito-oravahavainnoita. Lähin tunnettu liito-oravan reviiri on noin 100 m selvitysalueen koillispuolella (Sääksjärven seurakuntakeskuksen liito-oravan elinalue), jossa tuoreimmat liito-oravahavainnot ovat vuodelta 2018. Lempäälän seurakunnan Sääksjärven seurakuntakeskuksen tontin liito-oravaselvityksessä (Virta, 2016) selvitysalueen itäpuolelle on merkitty liito-oravan kulkuyhteys, joka katkeaa Sääksjärven koulukeskukseen.

Maastokäynnillä ei löydetty kattavasta inventoinnista huolimatta liito-oravan papanoita. Selvitysalueelta löytyi yksi haaparykelmä, yksittäinen haapa sekä joitakin varttuneita kuusia (kuva 2). Risupesiiä, koloja tai linnunpönttöjä alueella ei havaittu. Risupesien havaitseminen korkeista tiheäoksisista kuusista on kuitenkin vaikeaa.



Kuva 2. Selvitysalueella sijaitsevat A) haaparyhmä, B) metsikkö, joissa varttuneita kuusia, C) varttuneita kuusia, D) yksittäinen haapa.



Kuva 3. Pitkäahtentien vieressä oleva metsikkö, jossa varttuneita kuusia.



Kuva 4. Haaparykelmä Tampereentien vieressä.



Kuva 5. Paloaukea, jonka varrella varttuneita kuusia.



Kuva 6. Joutomaata.



Kuva 7. Tiheä kuusiaita Välimäentien reunassa.



Kuva 8. Pihapiiriä ja Tampereentien vieressä olevaa puustoa.



Kuva 9. Tampereentien vieressä olevaa puustoa.



Kuva 10. Välimäentien vieressä oleva metsikkö, jossa varttuneita kuusia.

5 Johtopäätökset

Selvityksessä ei havaittu merkkejä liito-oravan esiintymisestä alueella, eikä lajin esiintymisestä selvitysalueella ole aiempaa tietoa. Selvitysalueelta löytyi varttuneita kuusia ja haapoja, mutta ei liito-oravalle soveltuvia pesäpaikkoja. Havaintojen perusteella selvitysalueella ei sijaitse liito-oravan lisääntymis- tai levähdyspaikkoja, eikä sellaiseksi soveltuvia alueita.

6 Lähteet

Hyvärinen, E., Juslén, A., Kemppainen, E., Uddström, A. & Liukko, U.-M. (2019). Suomen lajien uhanalaisuus – Punainen kirja 2019. Ympäristöministeriö & Suomen ympäristökeskus.

Mäkelä, K. & Salo, P. (2021). Luontoselvitykset ja luontovaikutusten arviointi. Opas tekijälle, tilaajalle ja viranomaiselle. Suomen ympäristökeskuksen raportteja 47.

Nieminen, M. 2017. Liito-orava (*Pteromys volans* [Linnaeus 1758]). Julkaisussa: Nieminen, M. & Ahola, A. (toim). Euroopan unionin luontodirektiivin liitteen IV lajien (pl. lepakot) esittelyt. s. 48–55. Suomen Ympäristö 1/2017. Ympäristöministeriö. 278 s.
<http://urn.fi/URN:ISBN:978-952-11-4638-1>

Suomen Lajitietokeskus. (2023). Liito-oravahavainnot. Haettu 30.4.2024.

Virta, T. 206. Lempäälän seurakunnan Sääksjärven seurakuntakeskuksen tontin liito-oravaselvitys. Ramboll 30.5.2016.