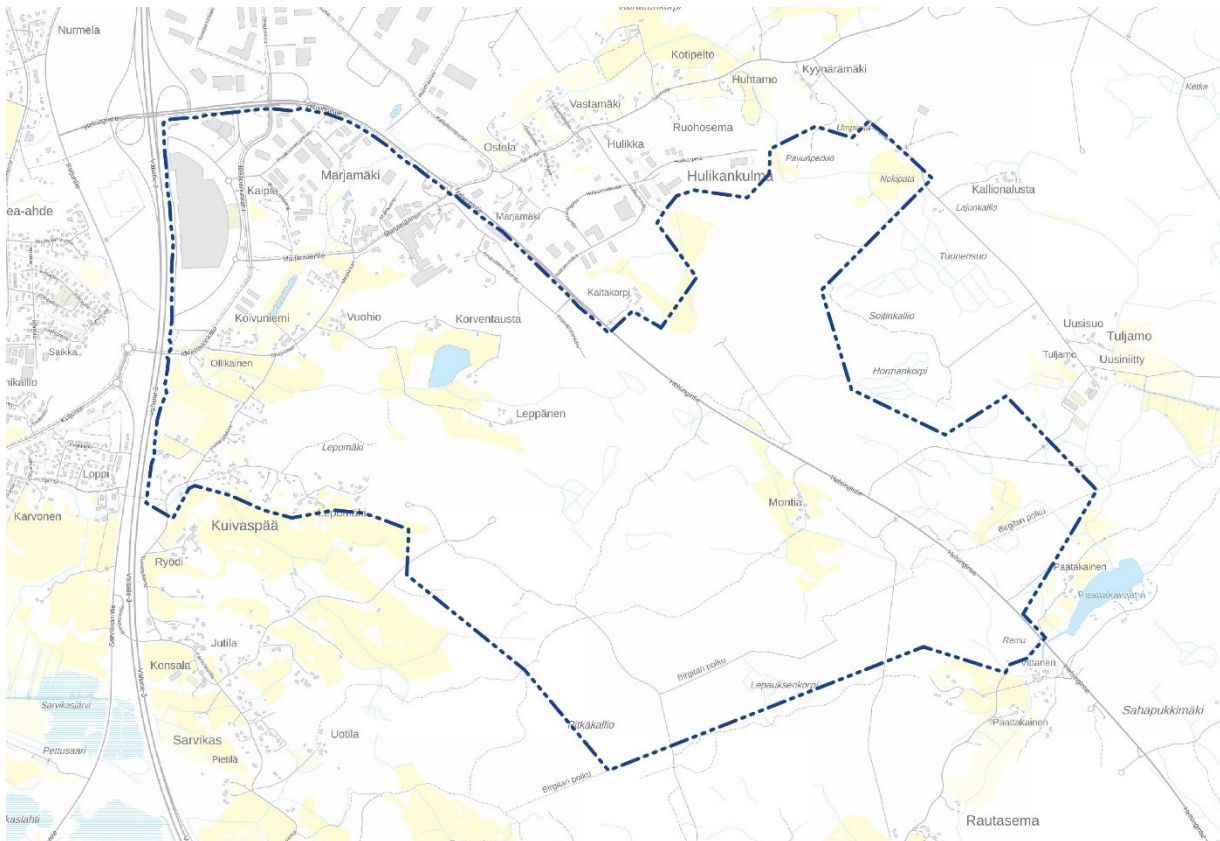


OSALLISTUMIS- JA ARVIOINTISUUNNITELMA (OAS)

1. Suunnittelualue

Kunta:	Lempäälä
Kaava-alue:	Ideapark, Marjamäki, Kaipio, Kuivaspää
Kaavanumero ja -nimi:	12024 Marjamäen eteläosan osayleiskaava
Kunnan diaarinumero:	1109/10.02.02/2022



Suunnittelualueen likimääräinen sijainti osoitettu sinisellä.

2. Kaavahankkeen tavoitteet

2.1 Tavoitteet kaavalle

Yleiskaavalla ratkaistaan Marjamäen eteläosan tavoitellun maankäytön yleiset suuntaviivat asemakaavoituksen pohjaksi. Osayleiskaava-alue on kooltaan n. 750 ha ja alue rajoittuu valtatiehen 3, Helsingintiehen, Hulikankulmaan, Kuivaspään peltoihin, Birgitan polkuun. Alueelle sijoittuu Ideapark-kauppakeskus, työpaikkoja sekä haja-asutusta. Alue tiivistää olemassa olevaa yhdyskuntarakennetta keskeisellä ja rakenteen kannalta edullisella alueella.

Kaavoituksen tavoitteena on muodostaa Ideaparkin alueesta alakeskus palveluineen sekä toimivine asuin-, työpaikka- ja viheralueineen. Alueella on jo nyt monipuolisesti julkisia ja kaupallisia palveluita ja uusi uimahalli ja liikuntahalli sijoittuvat alueelle. Yleiskaavalla osoitetaan kaupan mitoitus.

Alueelle tavoitellaan tiiviimpää asumista Ideaparkin läheisyyteen ja pientalovaltaisempaa asumista Kuivaspään suuntaan. Alueelle tavoitellaan n.4000 asukasta. Alueella asuu n.150 henkilöä vuonna

2022. Asuinalueista tavoitellaan viihtyisiä ja laadukkaita. Etenkin laadukkaiden ja yhtenäisten virkistysalueiden ja -reittien suunnitteluun kiinnitetään erityistä huomiota.

Uudet työpaikka-alueet sijoittuvat Helsingintien varteen laajentaen nykyisiä työpaikka-alueita kaakon suuntaan.

Alueelta on hyvät liikenne- ja joukkoliikenneyhteydet. Alueen suunnittelussa kiinnitetään erityistä huomiota siihen, että pystytään osoittamaan turvalliset ja houkuttelevat jalankulun ja pyöräilyn reitit alueen palveluiden suuntaan, Lempäälän keskustaan ja joukkoliikennepysäkeille sekä tulevalle Moisiojunaseisakkeelle. Ideaparkilla on seudullinen joukkoliikenteen vaihtopysäkki ja liityntäpysäköinti, joiden toimintaa pyritään kehittämään. Ideaparkkadulla mahdollistetaan seudullisen pyöräilyn pääreitin eli laatukäytävän sijoittuminen.

3. Lähtökohdat

3.1 Kaavoitustilanne

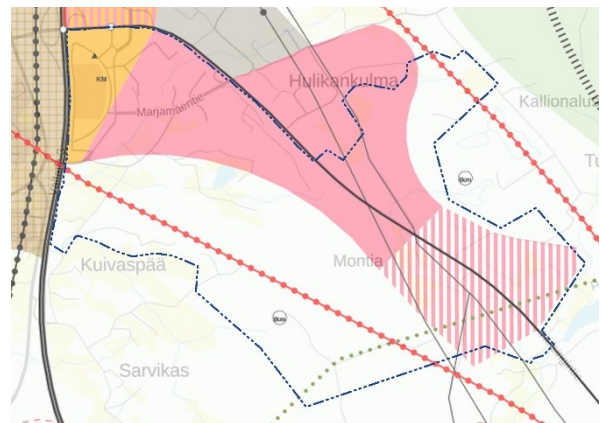
3.1.1 Maakuntakaava

Pirkanmaalla on voimassa Pirkanmaan maakuntakaava 2040, jonka Pirkanmaan maakuntavaltuusto on hyväksynyt 27.3.2017. Maakuntakaava tuli voimaan kuulutuksella 8.6.2017.

Ideaparkin alue on kaupallisten palvelujen alue (KM), jolle saa sijoittaa vähittäiskaupan suuryksikön. Ideaparkin alueen vähittäiskaupan kerrosalan enimmäismitoitus on 130 000 k-m², keskustahakuisen kaupan 70 000 k-m² ja päivittäistavara-kaupan 4 000 k-m². Alueen suunnittelussa on otettava huomioon joukkoliikenteen, kävelyn ja pyöräilyn toimintaedellytykset.

Helsingintien varressa on seudullisesti merkittävä ja toimialarakenteeltaan monipuolinen liike- ja toimistorakentamisen tai tuotantotoimintaan varattu työpaikka-alue. Alueen suunnittelussa on kiinnitettävä huomiota tarkoituksen mukaiseen toteutusjärjestykseen ja yhdyskuntarakenteen eheyteen sekä joukkoliikenteen järjestelyihin ja toimiviin kävelyn ja

pyöräilyn yhteyksiin. Alueelle ei tule osoittaa merkittävää määrää uutta asumista eikä asumiseen saa kohdistua merkittäviä ympäristöhäiriöitä. Seudullisen vähittäiskaupan suuryksikön koon alaraja työpaikka-alueella on paljon tilaa vaativan erikoistavaran kaupan osalta 3 000 k-m².



Ote maakuntakaavasta. Kaava-alueen sijainti osoitettu sinisellä.

Työpaikka-alueen jatkeena on ehdollinen työpaikka-alue, minkä toteuttaminen on suunniteltu maakuntakaavan suunnittelukauden loppupuolelle.

Kuivaspään kylän puoli alueesta on maaseutualue, mikä on ensisijaisesti tarkoitettu maa- ja metsätalouden ja niitä tukevien elinkeinojen käyttöön. Yksityiskohtaisemmassa suunnittelussa voidaan alueelle osoittaa vaikutuksiltaan paikallisesti merkittävää maankäyttöä.

Alue kuuluu lähes kokonaan kaupunkiseudun läntisen yritysalueen kehittämisvyöhykkeeseen (kk2), mitä kehitetään hyvin saavutettavana valtakunnallisesti merkittävänä ja vetovoimaisena yritys- vyöhykkeenä.

Osayleiskaava-alue sijoittuu kasvutaajamien kehittämisvyöhykkeelle (kk6), jotka tulee turvata tulevaisuuden yhdyskuntarakenteen laajentumisalueeksi. Alueelle suuntautuvan asuin- ja työpaikkarakentamista on ensisijaisesti ohjattava taajama-alueille ja kyliin. Yksityiskohtaisemmassa suunnittelussa tulee erityisesti huomiota kiinnittää liikennejärjestelyihin, erityisesti joukkoliikenteen mahdollistavaan yhdyskuntarakenteeseen, infrastruktuuriin, palvelujen saavutettavuuteen, toimiviin virkistysalueisiin sekä luonto-, maisema- ja kulttuuriympäristöarvojen turvaamiseen.

Kaava-alueen lounaisosaan sijoittuu teknisen huollon kehittämisen kohdealue, maanvastaanotto ja kierrätys (tkm). Alueella tulee varautua seudulliseen maa-ainesten ja uusiokäyttöön soveltuvien jätteiden käsittelyyn. Alueen tarkka sijainti ja laajuus määritellään yksityiskohtaisemmassa suunnittelussa.

Seututie 130 on tärkeä seutu- tai yhdystie, vatlatie 3 moottoriväylä. Ideaparkin alueella on osoitettu seudullisesti merkittävä liityntäpysäköintipaikka.

Alueen itäreunassa on voimalinja Tikinmaa-Multisilta 110 kV, maakaasuputki Nokia-Tampere-Lempäälä sekä maakaasuputki Lempäälä-Valkeakoski.

Kaava-alueen halki kulkee maakunnallisesti ja seudullisesti merkittävä ulkoilureitti, Birgitan polku.

Lisätietoja: <https://maakuntakaava2040.pirkanmaa.fi/>

3.1.2 Yleiskaava

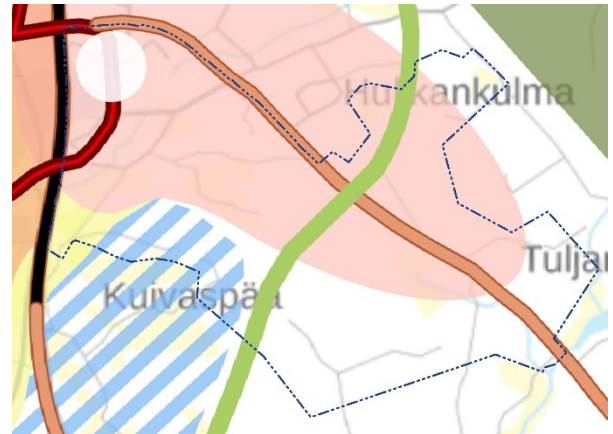
Lempäälän strateginen yleiskaava on saanut lainvoiman 18.8.2021. Strategisessa yleiskaavan kartassa 1 Ideaparkin alue ja pääosa kaava-alueesta on osoitettu merkittävänä monipalvelukeskittymänä. Seudullisesti merkittävä kauppa-, yritys- ja

työpaikkakeskittymä sekä solmukohta, jonka kehityksessä huomioidaan joukkoliikenteen seudullisesti merkittävä rooli ja kevyen liikenteen paikallinen saavutettavuus sekä huolehditaan matkaketurien toimivuudesta ja liityntäpysäköinnistä.

Kuivaspään alue on taajaman läheistä kylämiljöötä, jonka ominaispiirteiden säilymistä ja elinvoimaisuutta tuetaan mahdollistamalla maltillinen lisärakentaminen olevaa rakennetta täydentäen. Uudisrakentaminen alueelle on suunniteltava erityisellä huolella paikallista kulttuuri- ja maalaismiljöötä sekä rakennettua ympäristö kunnioittaen.

Kuivaspään alueen länsiosaa on kehittyvää nauha- taajamaa, jonne voi sijoittaa asutusta, palveluita ja taajamarakennetta tukevia työpaikkoja. Aluetta kehitetään paikallinen kulttuuriympäristö huomioiden.

Kaava-alueen halki koillinen-lounassuunnassa on olemassa oleva tärkeä ekologinen yhteys, missä tulee huomioida erityisellä huolella viheryhteyden säilyminen ja kehittämisen turvaaminen.



Ote Lempäälän strategisesta yleiskaavan kartasta 1. Kaava-alueen sijainti osoitettu sinisellä.



Ote Lempäälän strategisesta yleiskaavan kartasta 2. Kaava-alueen sijainti osoitettu sinisellä.

Kaava-alueen kohdalla vt 3 on osoitettu kehittyvänä moottoritie ympäristönä, mitä kehitetään houkuttelevana yritysten sijoittumisvyöhykkeenä, jonka maisemakuvassa vaihtelevat monimuotoiset yritysalueet sekä perinteinen lempääläinen maalaismaisema.

Seututie 130 on kehitettävä tieympäristö, jonka maankäyttö tukeutuu rinnakkaisväyliin, millä varmistetaan pääväylän liikenteen sujuvuus ja turvallisuus. Tieympäristöä kehitettäessä huolehditaan matkaketjujen toimivuudesta ja liityntäpysäköinnistä.

Ideaparkinkadun kautta on osoitettu taajamarakenteen runkoyhteys, mikä toimii ensisijaisesti joukkoliikenteen runkoyhteytenä. Teitä ja niiden ympäristöjä kehitetään sujuvina taajamaliikenteen väylinä, joissa huomioidaan erilaiset liikkumistavat ja -palvelut – kävely, pyöräily ja paikallisliikenne sekä julkinen liikenne. Tietä kehitetään ensisijaisesti taajamaa palvelevana kokoojakatuna, joiden nopeudet ovat hillittyjä ja joita pitkin joukkoliikenne kulkee. Lisäksi pyöräily-yhteyksiä taajaman laidoilta runkoyhteyden varteen sijoittuville joukkoliikennepysäkeille parannetaan.

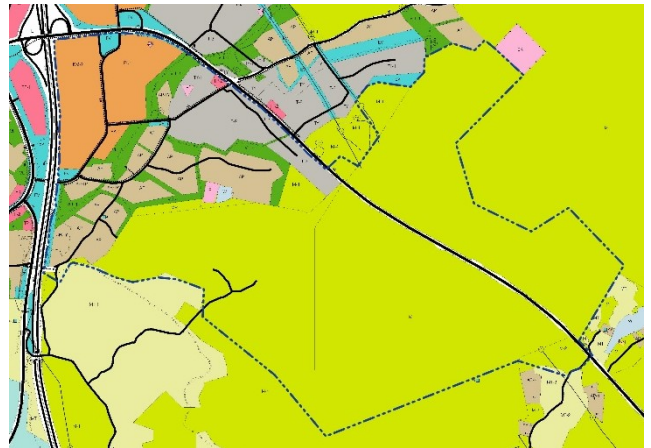
Strategisen yleiskaavan kartassa 2 Birgitan polku on osoitettu yleiskaava-alueen kaakkoispuolelle. Polkuverkostoa tulee kehittää seudullisesti houkuttelevana reittinä ja sen jatkuvuus ja kulkemisen miellyttävyyttä tulee huomioida muussa suunnittelussa. Valtatie 3 on osoitettu moottoriväylänä ja seututie 130 tärkeä seutu- tai yhdyseinä tai pääkatuina. Lisätietoja: www.lempaala.fi/14002

Suurimmalla osaa kaava-alueesta on voimassa oikeusvaikutteinen Marjamäen osayleiskaava, jonka kunnanvaltuusto on hyväksynyt 25.4.2007 ja se on voimaantullut 25.10.2007.

Kuivaspään ja Lepomäen alueella on voimassa oikeusvaikutteinen Kuljun-Marjamäen-Moision-Keskustan osayleiskaava, jonka kunnanvaltuusto on hyväksynyt 23.10.1996 ja Pirkanmaan ympäristökeskus vahvistanut 17.12.2001.

Alueen itäosassa on voimassa vuonna 1981 hyväksytty koko kuntaa koskeva oikeusvaikutukseton yleiskaava, missä alue on osoitettu maa- ja metsätalousvaltaiseksi alueeksi.

Yleiskaavassa Ideaparkin seutu on osoitettu kaupallisten palveluiden ja muun toimitilarakentamisen sekä palveluvaltaisen yritystoiminnan alueiksi. Teollisuusaluetta on Helsingintien ja Marjamäentien varressa. Asumisen alueet sijoittuvat Kuivaspään kylän ja Ideaparkin väliselle alueelle. Alueiden väleihin sijoittuvat lähivirkistysalueet. Kaakkoisosa kaava-alueesta on maa- ja metsätalousvaltaista aluetta. Lisätietoja: www.lempaala.fi/kaavayhdistelma



Ote yleiskaavayhdistelmästä. Kaava-alueen sijainti osoitettu sinisellä.

3.1.3 Asemakaava

Ideaparkin ja sen läheisillä alueilla sekä osassa seututien 130 vartta on voimassa useampi asemakaava.

Alueella on vireillä seuraavat asemakaavat:

[15025 Kaipion asemakaavan muutos](#)

Tavoitteena on osoittaa alueelle kerrostaloasumista monipuolisten sekä kehittyvien palveluiden äärelle.



Ilmakuvaan sovitettu Kaipion uusi asuinalue.

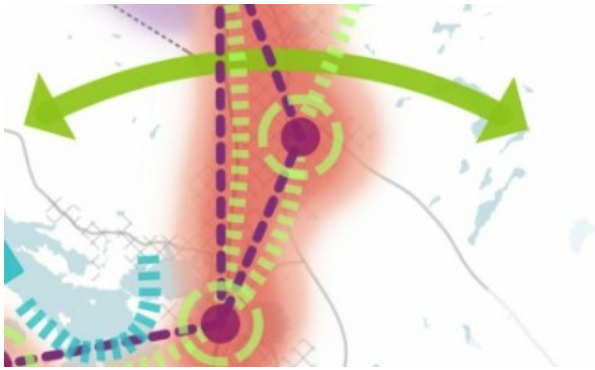
[15030 Ideaparkin vaihteellinen asemakaavan muutos](#)

Tavoitteena on muuttaa hotellille osoitettu rakennusalan paikkaa ja mahdollistaa osa rakennusoi-keudesta käytettäväksi vakituiseen asumiseen.

3.2 Muut suunnitelmat, selvitykset ja selvitystarpeet

3.2.1 Tampereen kaupunkiseudun rakenne- suunnitelma 2040+

Seudun rakennesuunnitelma 2040+ on hyväksytty kunnanvaltuustoissa vuoden 2023 lopussa. Lempäälän kunta on sitoutunut seutuyhteistyöhön. Rakennesuunnitelma on kaupunkiseudun yhdyskuntarakenteen kehitystä pitkällä tähtäimellä ohjaava seudullinen suunnitelma.



Ote Tampereen kaupunkiseudun rakennesuunnitelman 2040+ kokoavasta teemakartasta

Rakennesuunnitelmassa 2040+ Marjamäen alue on osoitettu seudullisesti merkittävä toiminnoiltaan sekoittuneeksi keskuksesi, seudullisesti merkittävien palveluiden keskuksesi ja bussikeskuksesi, missä on liityntä kestävän liikkumisen seudulliseen laatuikäytävään. Aluetta kehitetään myös työpaikakatoimintojen ja teollisuuden alueena. Merkittävän kasvun vyöhyke on osoitettu punaisella. Kehitettävä siniviherrakenne kytkee seudun keskustat toisiinsa.

Lisätietoja: www.tampereenseutu.fi/tulevaisuus/rakennesuunnitelma-2040

3.2.2 MAL-sopimus 2024–2027

Maankäytön, asumisen ja liikenteen sopimukset (MAL) ovat valtion ja Tampereen kaupunkiseudun kuntien välisiä yhteistyösopimuksia. MAL-sopimuksessa sovitaan kaupunkiseudun pitkäjänteisestä kehittämisestä ja rahoituksesta neljän vuoden ajaksi. Sisältö painottuu seudun yhteisten suunnitelmien toteutukseen (rakennesuunnitelma, asuntopoliittinen ohjelma ja liikennejärjestelmäsuunnitelma). Sopimuksessa on sitouduttu toteuttamaan seudulle 13 400 uutta asuntoa, joista 80 prosenttia sijoittuu rakennesuunnitelman kasvuvyöhykkeelle.

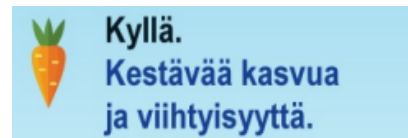
Lisätietoja: www.tampereenseutu.fi/tulevaisuus/mal-sopimus

3.2.3 Kuntastrategia

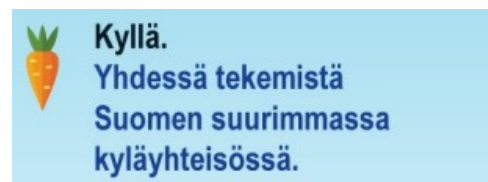
Lempäälän kunnan kuntastrategia 2030 painopisteiden mukaisesti maankäytön suunnittelulla edistetään mm. seuraavia asioita:



Kasvavalla kaupunkiseudulla sijaitsevasta elinvoimaisesta Lempäälästä löytyy asuinpaikka jokaiselle asumismuodosta riippumatta sekä yrityksille ja yhdistyksille monipuolisia toimitiloja. Kaavoitus on pitkäjänteistä, ja suunnitteluprosessit ovat sujuvia. Hyödynnämme sijainnin ja kulkuyhteyksien tuomat mahdollisuudet. Luomme edellytykset yritysten sijoittumiselle ja houkuttelemme osaajia. Monipuolisia luontomatkailukohteita koskireiteistä Birgitan polun reitistöön kehitetään aktiivisesti.



Lempäälä kasvaa hallitusti. Ekologisesti kestävä kasvu löytää paikkansa ja täydentää nykyistä nauhataajamaa ja kyliä. Rakennamme viihtyisää asuinympäristöä. Elinvoimaiset kylät, omakotitalo-alueet ja monipuoliset asumismuodot ovat voimavaramme. Ymmärrämme lähiluonnon merkityksen. Lähiluonto ja vesistöt ovat kaikkien saavutettavissa ja lisäävät kuntalaisten hyvinvointia. Vahvistamme kestäviä työ- ja asiointiliikkumisen muotoja. Aktiivisiin liikkumismuotoihin perustuvia elämäntapoja vaihditetaan täydentämällä pyöräily- ja kävelyreitejä. Olemme kestävien ja rohkeiden ratkaisujen sekä kiertotalouden edelläjävijä. Energia- ja kiertotalousratkaisujen rinnalla vaalitaan Lempäälän luonnon monimuotoisuutta. Vahvistamme Hinkukuntana kunnianhimoista ilmastotyötä ja otamme ilmastönäkökulmat huomioon päätöksenteossa.



Lempäälä huolehtii kaikista kuntalaisista yhteisvoimin. Palvelumme on iästä, taustasta, elämäntilanteesta ja taloudellisesta asemasta riippumatta yhdenvertaisesti saavutettavia.

Lisätietoja: www.lempaala.fi/kuntastrategia

3.2.4 Hiilineutraali Lempäälä 2030

Lempäälän kunta kuuluu Hiilineutraalit-kunnat-hankkeeseen ja on sitoutunut Hinku-tavoitteisiin eli vähentämään kasvihuonepäästöjään 80 %:lla vuoden 2007 päästöistä vuoteen 2030 mennessä. Yhdyskunnan palvelualue on tehnyt toimenpidekortit, jossa on määritelty tavoitteet, aikataulu ja seuranta. Tätä yleiskaavaa koskevia tavoitteita ovat

- ilmastovaikutusten arviointi kaavoituksessa
- uuden asutuksen sijoittuminen joukkoliikennereittien ja palveluiden läheisyyteen
- aluetehokkuuden nostaminen

- kävelyn ja pyöräilyn edistäminen kaavoituksella
- hulevesien käsittelyyn tarvittavien alueiden varaaminen kaavoituksessa



3.3 Selvitykset ja selvitystarpeet

Suunnittelualueelta ja lähiympäristöstä on valmistunut ja käytössä osayleiskaavatyöhön seuraavia selvityksiä ja suunnitelmia:

- Marjamäen yleiskaavallinen tarkastelu, 2021, Arkkitehtitoimisto Jussi Partanen
- Kaipion asuinkorttelint, viitesuunnitelma, 2021, Arkkitehtitoimisto Jussi Partanen
- Kuivaspään kyläsuunnitelma, 2018, Tampereen teknillinen yliopisto
- Lempäälän kaupan palveluverkkoselvitys, 2023, WSP
- Lempäälän yritysvaikutusten arviointi, 2021, WSP
- Marjamäen eteläosan osayleiskaava-alueen arkeologinen inventointi, 2023, Heilu
- Lempäälän raideliikenneselvitys, 2020, Ramboll
- Marjamäen osayleiskaavan liikenteelliset vaikutukset, 2015, Ramboll
- Marjamäen ja Saikan alueen liikenneselvitys, 2019, Ramboll
- Marjamäen mt 130 – Kalliokummuntie kiertoliittymän liikennetarkastelu, 2021, WSP
- Ideaparkin kävely- ja pyöräilyliikenteen selvitys, 2018, WSP
- Tampere-Lempäälä kestävä liikunnan käytävän esiselvitys, 2021, WSP
- Pyöräliikenteen seudulliset pääreitit ja laatutaso, raporttiluonnos, 2022, Tampereen kaupunkiseutu, Ramboll
- Ideaparkinkatu 4, tieliikenteen meluselvitys, 2022, Vahanan
- Koko Lempäälän kunnan liikennemeluselvitys, 2022, Taratest
- Asemakaavan 15014 (Pajalantie) hulevesiselvitys, 2014, Sito
- Lempäälän kunnan valuma-alue selvitys ja hulevesien hallintasuunnitelma, 2019, Pöyry
- Marjamäen eteläosan osayleiskaavan lepakkoselvitys, 2024

Yleiskaavaa varten laaditaan:

- liikenteellisten vaihtoehtoratkaisujen vertailu
- luonto-, liito-orava-, viitasammakko- ja sudenkorentoselvitykset
- kuvaus vanhasta rakennuskannasta, peltoalueista ja tielinjauksista
- hulevesiselvitys (laaditaan kaavaehdotusvaiheessa)

4. Osalliset

Osallisia ovat kaikki, joiden asumiseen, työntekoon tai muihin oloihin kaava saattaa huomattavasti vaikuttaa (MRL 62 §). Osallisten listaa päivitetään tarvittaessa.

- Pirkanmaan ELY-keskus
- Pirkanmaan liitto
- Pirkanmaan maakuntamuseo
- Pirkanmaan pelastuslaitos
- Tampereen seudun joukkoliikenne
- Metsäkeskus
- Valkeakosken kaupunki
- Lempäälän viranomaislautakunta
- Lempäälän kehitys oy
- Lempäälän Lämpö oy
- Lempäälän Vesi oy
- Lempäälän yrittäjät ry
- Kuivaspään ja ympäristön kyläyhdistys
- GasGrip Finland Oy
- Elenia Oy
- Elisa Oyj
- Telia Finland Oyj
- DNA
- Eltel Networks
- FNE-Finland Oy
- ICT Elmo Oy
- alueen maanomistajat ja -haltijat
- alueen lähiseudun asukkaat ja yrittäjät

5. Tiedottaminen, osallistuminen ja yhteistyö

5.1 Tiedottamis- ja osallistumis- menettelyt

Yleiskaavan vireilletulosta, osallistumis- ja arviointisuunnitelman sekä kaavaluonnoksen ja kaavaehdotuksen nähtävänä olosta ilmoitetaan

- Lempäälän-Vesilahden Sanomissa
- Lempäälän kunnan virallisten kuulutusten ilmoitustaululla
- kunnan verkkosivuilla, www.lempaala.fi

Ulkopaikkakuntalaisia maanomistajia tiedotetaan erikseen.

Yleisötilaisuuksien pitämisestä ilmoitetaan edellä mainituissa tiedotusvälineissä.

5.2 Viranomaisyhteistyö

Osallistumis- ja arviointisuunnitelma toimitetaan viranomaisille tiedoksi. Aloituvaiheessa ja tarvittaessa kaavaehdotusvaiheessa pidetään viranomaisneuvottelu. Kaavaluonnoksesta ja -ehdotuksesta pyydetään viralliset lausunnot. Erillisneuvotteluita järjestetään sektoriviranomaisten kanssa tarpeen mukaan.

5.3 Palautteen antaminen

Osallistumis- ja arviointisuunnitelman nähtävilläoloaikana osalliset voivat esittää mielipiteensä. Kaavaluonnoksesta voi antaa mielipiteen ja kaavaehdotuksesta voi jättää muistutuksen kaavan nähtävillä olon aikana:

- sähköpostilla yhdyskunta@lempaala.fi
- postittamalla ne osoitteeseen
Lempäälä kunta
Yhdyskunnan palvelualue
PL 36
37501 Lempäälä
- toimittamalla kunnan palvelukäytävälle osoitteeseen Manttaalitie 15

Kaavaluonnokseen sekä myöhemmin kaavaehdotukseen voi tutustua:

- kunnan palvelukäytävällä sen aukioloaikoina osoitteessa Manttaalitie 15
- kunnan verkkosivuilla www.lempaala.fi/kaavoitus

6. Vaikutusten arviointi

6.1 Menetelmät

Vaikutuksia tullaan arvioimaan koko siltä alueelta, johon kaavan katsotaan merkittävästi vaikuttavan. Pääosin vaikutukset tulevat kohdistumaan suunnittelualueeseen ja sen läheisyyteen.

Osallistumis- ja arviointisuunnitelmaa laadittaessa on tunnistettu kaavaan olennaisesti liittyvät vaikutukset (lihavoituna). Kaavaselostuksessa arvioidaan vaikutukset:

- **ihmisten elinoloihin ja elinympäristöön;**
- maa- ja kallioperään, veteen, ilmaan ja ilmastoon;
- kasvi- ja eläinlajeihin, luonnon monimuotoisuuteen ja luonnonvaroihin;
- **alue- ja yhdyskuntarakenteeseen, yhdyskunta- ja energiatalouteen sekä liikenteeseen;**
- **kaupunkikuvaan, maisemaan, kulttuuriperintöön ja rakennettuun ympäristöön;**
- **elinkeinoelämän toimivan kilpailun kehittymiseen.**

Arviointi tukeutuu olemassa olevaan lähtötietomateriaaliin. Arviointi tapahtuu kaavoittajan ja sidosryhmien yhteistyönä. Osalliset voivat esittää oman näkemyksensä vaikutuksista osallistumismenettelyiden kautta. Arvioinnin tulokset kootaan kaavaselostukseen. Kaavan vaikutusalue vaihtelee riippuen arvioitavasta vaikutuksesta. Pääosin kaavahankkeen vaikutukset kohdistuvat vai alueen välittömään läheisyyteen.

7. Aikataulu ja päätöksenteko

Lempäälän kunnan hallinnon ja toiminnan järjestämisessä sekä päätöksenteko- ja kokousmenettelyssä noudatetaan kunnan hallintosäännön määräyksiä, ellei laissa ole toisin säädetty.

Kaavan vaihe	Tavoiteaikataulu
Kaavaluonnos	syksy-talvi 2025
Kaavaehdotus	syksy-talvi 2026
Kaavan hyväksymiskäsittely	kevät 2027

YHTEYSTIEDOT

Lempäälän kunta
Yhdyskunnan palvelualue
PL 36, 37501 LEMPÄÄLÄ
www.lempaala.fi
www.lempaala.fi/kaavoitus

Yleiskaavoittaja Sini Suontausta
puh. 041 730 2523
sini.suontausta@lempaala.fi

Kaavoituspäällikkö Teija Mäkelä
puh. 044 486 3418
teija.makela@lempaala.fi